



НЕТЕХНИЧЕСКО РЕЗЮМЕ НА ДОКЛАД

**за оценка на въздействието върху околната среда
на инвестиционно предложение:**

„Смяна на предназначение на земеделска земя ПИ №009048, ПИ №009049, ПИ №009050, ПИ №009053, ПИ №009071, м. „Гарванец“, с. Згориград, община Враца и обединяването им в нов УПИ, с оглед изграждане на вилно екоселище.

ВЪЗЛОЖИТЕЛ: „АЛПИН ПРОПЪРТИ ГРУП“ЕООД

Юни 2024

СЪДЪРЖАНИЕ

СЪДЪРЖАНИЕ.....	2
СПИСЪК НА ФИГУРИТЕ	5
СПИСЪК НА СЪКРАЩЕНИЯТА	6
I. ПОДРОБНА ХАРАКТЕРИСТИКА НА ИНВЕСТИЦИОННОТО ПРЕДЛОЖЕНИЕ	7
1. ИНФОРМАЦИЯ ЗА ВЪЗЛОЖИТЕЛЯ:	7
2. ПРЕДМЕТ И ЦЕЛ НА ИНВЕСТИЦИОННОТО ПРЕДЛОЖЕНИЕ (И НАЧИНИ ЗА ПОСТИГАНЕ НА ЦЕЛИТЕ НА ИНВЕСТИЦИОННОТО ПРЕДЛОЖЕНИЕ).	7
3. ФИЗИЧЕСКИ ХАРАКТЕРИСТИКИ НА ИНВЕСТИЦИОННОТО ПРЕДЛОЖЕНИЕ, ВКЛЮЧИТЕЛНО, АКО Е ПРИЛОЖИМО, НЕОБХОДИМИТЕ ДЕЙНОСТИ ПО СЪБАРЯНЕ И РАЗРУШАВАНЕ (РАЗМЕР, ЗАСЕГНАТА ПЛОЩ, ПАРАМЕТРИ, МАЩАБНОСТ, ОБЕМ, ПРОИЗВОДИТЕЛНОСТ, ОБХВАТ, ОФОРМЛЕНИЕТО НА ИНВЕСТИЦИОННОТО ПРЕДЛОЖЕНИЕ В НЕГОВАТА ЦЯЛОСТ).	9
4. ЕЛЕМЕНТИ И ЕТАПИ НА РЕАЛИЗИРАНЕ НА ИНВЕСТИЦИОННОТО ПРЕДЛОЖЕНИЕ.....	11
II. АЛТЕРНАТИВИ ЗА ОСЪЩЕСТВЯВАНЕ НА ИНВЕСТИЦИОННОТО ПРЕДЛОЖЕНИЕ	13
1. АЛТЕРНАТИВИ ПО ОТНОШЕНИЕ НА МЕСТОПОЛОЖЕНИЕТО.....	13
2. АЛТЕРНАТИВИ ПО ОТНОШЕНИЕ НА ДЕЙНОСТИ И ТЕХНОЛОГИИ. .	13
3. АЛТЕРНАТИВИ ПО ОТНОШЕНИЕ НА РАЗМЕР И МАЩАБИ.	13
4. НУЛЕВА АЛТЕРНАТИВА.	14
5. ПРИЧИНИ ЗА НАПРАВЕНИЯ ИЗБОР.....	14
III. ТЕКУЩО СЪСТОЯНИЕ НА ОКОЛНАТА СРЕДА	15
1. БАЗОВ СЦЕНАРИЙ (ОПИСАНИЕ НА СЪОТВЕТНИТЕ АСПЕКТИ ОТ ТЕКУЩОТО СЪСТОЯНИЕ НА ОКОЛНАТА СРЕДА).....	15
2. ВЕРОЯТНА ЕВОЛЮЦИЯ В СЪСТОЯНИЕТО, АКО ИНВЕСТИЦИОННОТО ПРЕДЛОЖЕНИЕ НЕ БЪДЕ РЕАЛИЗИРАНО (ДОКОЛКОТО ПРИРОДНИТЕ ПРОМЕНИ ОТ БАЗОВИЯ СЦЕНАРИЙ МОГАТ ДА СЕ ОЦЕНЯТ ВЪЗ ОСНОВА НА НАЛИЧНОСТТА НА ИНФОРМАЦИЯ ЗА ОКОЛНАТА СРЕДА И НАУЧНИ ПОЗНАНИЯ).	19
IV. ОПИСАНИЕ НА ЕЛЕМЕНТИТЕ ПО ЧЛ. 95, АЛ. 4 НА ЗООС, КОИТО Е ВЕРОЯТНО ДА БЪДАТ ЗАСЕГНАТИ ЗНАЧИТЕЛНО ОТ ИНВЕСТИЦИОННОТО ПРЕДЛОЖЕНИЕ	20
1. НАСЕЛЕНИЕ (ЧИСЛЕНОСТ, ВЪЗРАСТОВА СТРУКТУРА, ПРОИЗХОД, ЕЗИЦИ, ГЪСТОТА НА НАСЕЛЕНИЕТО, ПРИРАСТ, РАЖДАЕМОСТ, СМЪРТНОСТ, ПРОДЪЛЖИТЕЛНОСТ НА ЖИВОТА)	20
2. БИОЛОГИЧНОТО РАЗНООБРАЗИЕ (ФАУНА И ФЛОРА) /ВИДОВЕТЕ И МЕСТООБИТАНИЯТА – ПРЕДМЕТ НА ОПАЗВАНЕ НА ЗАЩИТЕНИТЕ ЗОНИ ОТ НАЦИОНАЛНАТА ЕКОЛОГИЧНА МРЕЖА/.....	21
3. ПОЧВА (ОРГАНИЧНИ ВЕЩЕСТВА, ЕРОЗИЯ, УПЛЪТНЯВАНЕ, ЗАПЕЧАТВАНЕ)	27

Списък на фигурите

4. Води (ХИДРОМОРФОЛОГИЧНИ ПРОМЕНИ, КОЛИЧЕСТВО И КАЧЕСТВО) 27	
5. ВЪЗДУХ	28
6. КЛИМАТ (ЕМИСИИТЕ НА ПАРНИКОВИ ГАЗОВЕ)	29
7. МАТЕРИАЛНИ АКТИВИ	30
8. КУЛТУРНО НАСЛЕДСТВО, ВКЛЮЧИТЕЛНО АРХИТЕКТУРНИ И АРХЕОЛОГИЧЕСКИ АСПЕКТИ.....	30
9. ЛАНДШАФТ.....	31
V. ОПИСАНИЕ, АНАЛИЗ И ХАРАКТЕРИСТИКА НА ВЕРОЯТНИТЕ ЗНАЧИТЕЛНИ ПОСЛЕДИЦИ ОТ ВЪЗДЕЙСТВИЯТА НА ИНВЕСТИЦИОННОТО ПРЕДЛОЖЕНИЕ.	32
1. Очаквани значителни въздействия от строителството и експлоатацията.....	32
2. Земни недра и подземни богатства	33
3. Почва	33
4. Води.....	34
5. Биологично разнообразие.....	34
6. Отпадъци.....	34
7. Шум – акустична обстановка, източници и емисии	35
8. Вибрации	35
9. Йонизиращи лъчения.....	35
10. Емисии в атмосферата	36
11. Последници, произтичащи от съхранение и употреба на опасни химични вещества и смеси	36
12. Рискове за човешкото здраве	37
13. Преценка на възможностите за комбинирано, комплексно, кумулативно и отдалечено въздействие на установените фактори	38
14. Въздействия на инвестиционното предложение върху културно-историческото наследство.	38
15. Рискове за околната среда от аварии, бедствия и катастрофи.	39
16. Въздействие на инвестиционното предложение върху компонентите на околната среда.....	41
16.1 Атмосферен въздух и климат.	41
16.2 Води.....	41
16.3 Почви.	42
16.4 Биологично разнообразие.	42
16.4.1 Растителен свят	43
16.4.2 Животински свят	43
16.5 Ландшафт	44

16.6 Въздействия върху природните обекти.....	44
16.7 Рискове за околната среда от аварии, бедствия, катастрофи	47
17. КОМБИНИРАНЕТО НА ВЪЗДЕЙСТВИЯТА С ВЪЗДЕЙСТВИЯТА НА ДРУГИ СЪЩЕСТВУВАЩИ И/ИЛИ ОДОБРЕНИ ИНВЕСТИЦИОННИ ПРЕДЛОЖЕНИЯ.	47
VI. ЗАКЛЮЧЕНИЯ НА ЕКСПЕРТИТЕ	48
1. ВЪЗДЕЙСТВИЕ ВЪРХУ ЛАНДШАФТА	48
2. ВЪЗДЕЙСТВИЕ ВЪРХУ ЗЕМНИТЕ НЕДРА И ПОЧВИ	48
3. ВЪЗДЕЙСТВИЕ ВЪРХУ НАСЕЛЕНИЕТО И ЧОВЕШКОТО ЗДРАВЕ	49
4. ВЪЗДЕЙСТВИЕ ВЪРХУ АТМОСФЕРНИЯ ВЪЗДУХ	49
5. ВЪЗДЕЙСТВИЕ ОТ ОТПАДЪЦИ	50
6. ВЪЗДЕЙСТВИЕ ВЪРХУ ВОДИ	50
7. ВЪЗДЕЙСТВИЕ ВЪРХУ БИОРАЗНООБРАЗИЕТО	51
8. ВЪЗДЕЙСТВИЕ ВЪРХУ НАЦИОНАЛНАТА ЕКОЛОГИЧНА МРЕЖА	51
9. ВЪЗДЕЙСТВИЕ ВЪРХУ КУЛТУРНОТО НАСЛЕДСТВО	52
10. ВЪЗДЕЙСТВИЕ ВЪРХУ МАТЕРИАЛНИТЕ АКТИВИ	52

Списък на фигурите

Фигура 1 Местоположение на имотите (с червен контур), предмет на ИП.....	9
Фигура 2 Генплан на Екоселище „Згориград“	11
Фигура 4 Местоположение на ИП, спрямо ЗЗ ВGo000166 "Врачански Балкан"	45
Фигура 5 Местоположение на ИП, спрямо ЗЗ ВGo0002053 "Врачански Балкан"	46
Фигура 6 Местоположение на ИП (с червен контур), спрямо природен парк „Врачански Балкан“	46
Фигура 7 Местоположение на ИП (с червен контур), спрямо резерват „Врачански карст“ и защитена местност „Падините“	47

Списък на съкращенията

БДДР	Басейнова дирекция в Дунавски район
БПК ₅	Биологична потребност от кислород
БФВ	Битово-фекални води
ГМО	Генно модифицирани организми
ДВ	Държавен вестник
ДВГ	Двигатели с вътрешно горене
ДОВОС	Доклад за оценка на въздействието върху околната среда
ЕО	Екологична оценка
ЗБР	Закона за биологичното разнообразие
ЗВ	Закон за водите
ЗМ	Защитена местност
ЗООС	Закон за опазване на околната среда
ЗП	Застроена площ
ИП	Инвестиционно намерение
КАВ	Качеството на атмосферния въздух
МПС	Моторно превозно средство
ОВОС	Оценка на въздействието върху околната среда
ПВТ	Подземно водно тяло
ПИ	Поземлен имот
ПК	Пощенска кутия
ПП	природен парк
ПСОВ	Пречиствателна станция за отпадъчни води
ПУРБ	План за управление на речните басейни
ПУРБ	План за управление на речните басейни
ПУРН	Плана за управление на риска от наводнения
Р	Резерват
РЗПРН	Райони със значителен потенциален риск от наводнения
РИОСВ	Регионална инспекция по околна среда
СКОС	Стандартите за качество на околната среда
СМР	Строително монтажни работи
УПИ	Уреголиран поземлен имот
ХВС	Химични вещества и смеси

I. Подробна характеристика на инвестиционното предложение.

I. Подробна характеристика на инвестиционното предложение.

1. Информация за Възложителя:

„АЛПИН ПРОПЪРТИ ГРУП“ ЕООД

ЕИК: 206216850

Адрес: гр.София, П.К. 1415 р-н Витоша, ул. "Мавровец" № 28,

Представявано от: Елена Альошева Павлова

Лице за контакт:

Тодорка Георгиева

Тел. +359 887 712 124

Имейл: todorka.georgieva@dominal21.bg

2. Предмет и цел на инвестиционното предложение (и начини за постигане на целите на инвестиционното предложение).

Инвестиционното предложение се планира да се осъществи в имоти, на територията на които към настоящият момент не се развиват дейности. В миналото там е бил разположен басейн „Лидо Венеция“, който е добре познат на врачани и на гостите на града. Мястото е било изградено с цел отмора и отдих на открито край реката. Намерението на инвеститора е да възобнови тази дейност, като се планира промяна в подробният устройствен план при което ще се извърши обединяване на имоти с №009048, №009049, №009050, №009053, №009071 в ново УПИ с обща площ от 12,857 дка.

Предвижда се в него да бъде изградено вилно екоселище, което да бъде изпълнено от индивидуални сгради и/или редови къщи. Идейният проект включва следните обекти: 3 бр. едноетажни вили - 50 м², 7 бр. двуетажни вили – 100 м², 3 броя двуетажни вили - 197 м², обслужваща сграда – ЗП 360 м², паркинг с 23 паркоместа, 2 бр. открити басейни – 130 м² и 60 м², чешма, детска площадка, фитнес зона на открито, кафе-клуб – 50 м² и ПСОВ.

I. Подробна характеристика на инвестиционното предложение.



Снимка 1 Настоящ изглед

Планира се сградите да са разположени амфитеатрално по терена, като така се осигурява открит изглед към реката, околните гори и планинските върхове, свързани от множество вътрешни пешеходни алеи и богато озеленени пространства. Не се предвижда

I. Подробна характеристика на инвестиционното предложение.

изграждане на нова пътна инфраструктура, тъй като достъпът ще се осъществява от съществуващата такава.



Фигура 1 Местоположение на имотите (с червен контур), предмет на ИП

За осъществяване на предвидените в инвестиционното предложение дейности не се налага използването на площи, освен тези в имотите, които попадат в неговия обхват.

За персонала по време на строителството ще се осигурят бутилирана питейна вода и химически тоалетни.

3. Физически характеристики на инвестиционното предложение, включително, ако е приложимо, необходимите дейности по събаряне и разрушаване (размер, засегната площ, параметри, мащабност, обем, производителност, обхват, оформлението на инвестиционното предложение в неговата цялост).

В имот 009053 има съществуващи два басейна от втората половина на XX-ти век – голям и малък, които са в лошо строително-техническо състояние. Част от малкия басейн попада и в североизточната част на имот 009048. През територията на имоти с номера 009049, 009050 и 009071 преминава електрически далекопровод, който е успореден на пътя, водещ за хижа „Леденика“. Сервитутът на този далекопровод обхваща по-голямата част от

I. Подробна характеристика на инвестиционното предложение.

територията на трите имота, което не позволява изграждането на каквито и да било строежи, включително преместваеми или временни.

Това обстоятелство води до ограничаване на възможностите на инвеститора за изграждане на вилно селище с по-големи размери.

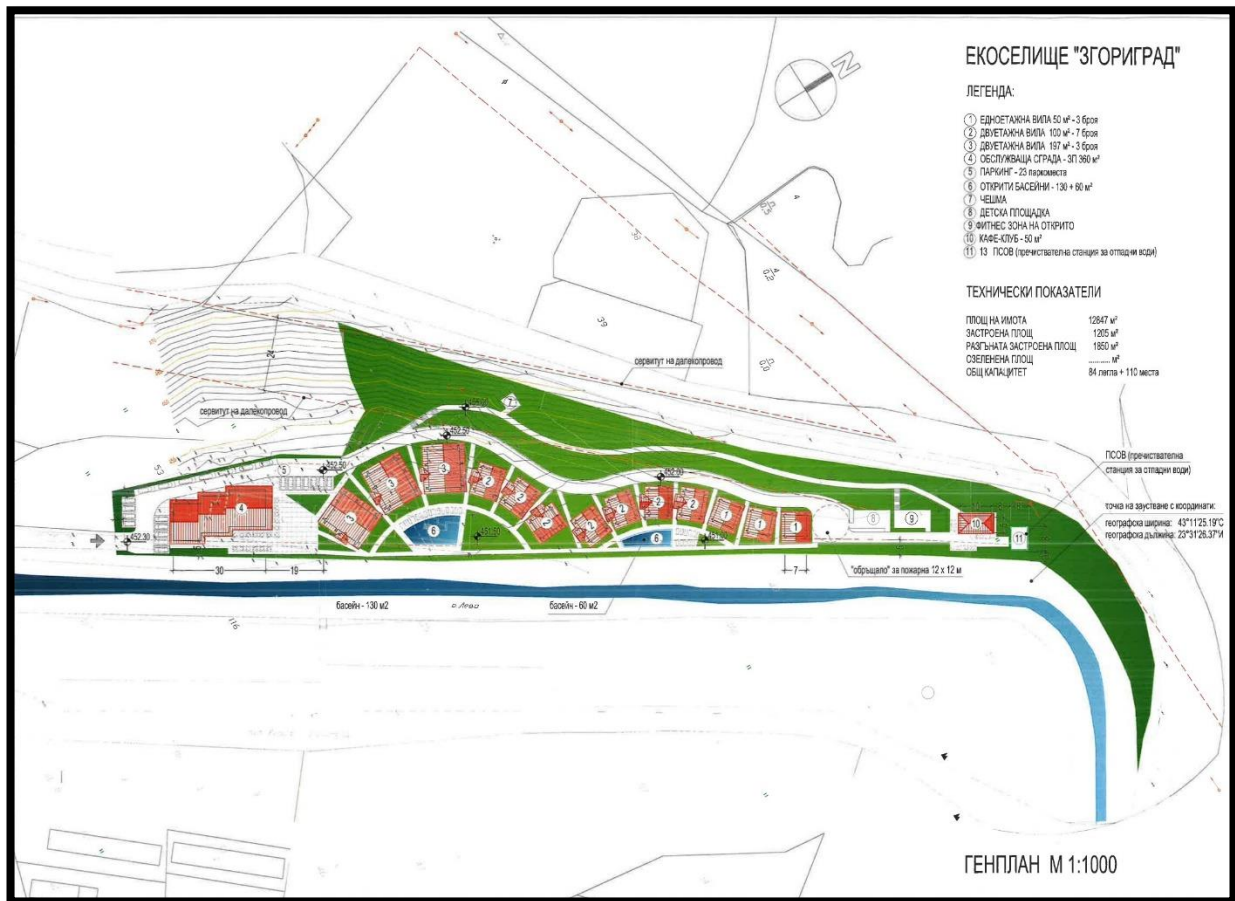
Намерението на инвеститора е да се изгради неголямо вилно екоселище, с малък брой вили. Планира се те да бъдат едно и дву етажни със застроена площ около 150 кв. метра. Конструкцията им ще е дървена, от дървени трупи с диаметър около 30 см, с топлоизолация.

Планира се ситуирането на вилите да бъде в имот 009048 и частично в имот 009049. Останалите имоти, разположени по протежението на пътя за хижа „Леденика“, в който е недопустимо строителство, поради сервитута на далекопровода, ще бъдат облагородени като дворно пространство към вилите. Предвижда се да се изпълни подходящо озеленяване, градински декоративни елементи, алпинеуми, парково осветление и др.

Наличието на басейни в имот 009053 дава възможност за използване на техните обеми за вграждане в тях на някои водни атракции като джакузи, малък външен басейн или декоративно водно огледало.

Вилите в екоселището, предмет на инвестиционното намерение, ще бъдат изцяло съобразени с действащата *„Наредба за изискванията към категоризираните места за настаняване и заведения за хранене и развлечения, за реда за определяне на категория, както и за условията и реда за регистриране на стаи за гости и апартаменти за гости“*, приета с ПМС № 139 от 26.06.2020 г. и обнародвана в ДВ бр.59 от 3 юли 2020 г. Те ще бъдат категоризирани и стопанисвани съгласно нормите на тази наредба.

I. Подробна характеристика на инвестиционното предложение.



Фигура 2 Генплан на Екоселище „Згориград“

4. Елементи и етапи на реализиране на инвестиционното предложение

Планира се след обединяването и промяната на предназначението на имотите обект на настоящото инвестиционно предложение да се изгради екоселище със следните обекти:

- 3 бр. едноетажни вили - 50 м²;
- 7 бр. двуетажни вили - 100 м²;
- 3 броя двуетажни вили - 197 м²;
- обслужваща сграда - ЗП 360 м²;
- паркинг с 23 паркоместа;
- 2 бр. открити басейни - 130 м² и 60 м²;
- чешма;
- детска площадка;
- фитнес зона на открито;
- кафе-клуб - 50 м²;
- пречиствателна станция за отпадъчни води - ПСОВ.

I. Подробна характеристика на инвестиционното предложение.

Конструкцията на вилите ще е дървена - от дървени трупи с диаметър около 30 см, с топлоизолация. Покривът им ще бъде също с дървена конструкция и керемиди. Дограмите, подовите настилки, стенните облицовки и таванните обшивки ще са също от масивно дърво. Цялата дървесина ще се импрегнира с натурални масла.

В имот 009053 има налични басейни, което дава възможност за използване на техните обеми за планираните в проекта басейни. Ще се извърши вграждане в тях на някои водни атракции като джакузи, малък външен басейн или декоративно водно огледало.

Електроснабдяването на обекта по време на строителството и експлоатацията ще се извърши съгласно указания и данни посочени от „Електроразпределителни мрежи - Запад“ АД.

При изграждане на сградите и отделните инфраструктурни елементи, предмет на настоящото инвестиционно предложение, ще бъдат използвани проектно разчетените строителни материали, закупени от търговската мрежа – инертни материали, бетонови и варови разтвори, дървен материал и дървесни елементи, облицовъчни и изоцилационни материали, настилки и др.

По време на реализацията и експлоатацията на вилното екоселище няма да се използват материали или суровини, добити от територията на инвестиционното предложение. Не се планира и да бъдат извършвани добивни дейности, засягащи земни недра.

При подготвителните работи - почистване на площадката, монтиране на ограждащи съоръжения и строително-монтажни работи, включващи изграждането на различните сгради и атракционни, ще се отстранява хумусния слой на почвата, при спазване изискванията на *Наредба 26 за рекултивация на нарушени терени, подобряване на слабопродуктивни земи, отнемане и оползотворяване на хумусния пласт* (обн. ДВ. бр.89 от 22 Октомври 1996 г.)

По време на строителството ще се използва минимално количество вода от ВиК при необходимост за оросяване против запращаване, доставяна с подвижни резервоари (цистерни). За целта ще се сключи договор с оператора „ВиК“ ЕООД, гр.Враца.

За питейно-битови нужди на персонала ще използва вода, закупена от търговската мрежа.

По време на строителството ще се използват материали и смеси, представляващи и/или съставени от компоненти на земните недра. Същите ще бъдат закупени от търговската мрежа.

II. Алтернативи за осъществяване на инвестиционното предложение

1. Алтернативи по отношение на местоположението.

Избраното местоположение за реализация на вилно екоселище предоставя подходящи условия за провеждане на дейностите, предмет на инвестиционното намерение. В района има съществуваща изградена пътна и техническа инфраструктура и свързването на комплекса към тях е лесно осъществимо, без да се налага сериозна намеса и промяна на ландшафта и/или засягане на отделните компоненти на околната среда.

Поради така посочените благоприятни условия, не са търсени и разглеждани от Възложителя алтернативи за друго местоположение.

2. Алтернативи по отношение на дейности и технологии.

От наличните алтернативи за технология на изграждане на комплекса и начин на неговото функциониране е избрано проектно решение, което цели минимално изменение на съществуващия терен, избраната алтернатива е съобразена с наличието на сервитутна зона, както и разположените в близост защитени територии - природен парк (ПП) „Врачански Балкан”, резерват (Р) „Врачански карст” и защитена местност (ЗМ) „Падините“.

Възложителят е отхвърлил алтернативната възможност за тежко конвенционално строителство.

Сградите ще бъдат проектирани с много добри енергийни характеристики и близко до нулево нетно потребление на енергия.

Ще се извършват максимално ограничени строителни дейности.

Всички строителни параметри са съобразени съгласно нормативната база и Закона за устройство на територията.

3. Алтернативи по отношение на размер и мащаби.

При избиране, от страна на Възложителя, на алтернативи за размер и мащаби на предмета на инвестиционното предложение е извършено сравнително проучване, като е избрана най-щадящата технология по отношение на въздействието върху околната среда при реализацията на дейността.

При направените проучвания, включително и тези свързани с оценяване на въздействията върху околната среда се установи, че

II. Алтернативи за осъществяване на инвестиционното предложение

алтернативата с максимално използване на инвестиционната територия и в по-голям мащаб водят до повишаване на отрицателните въздействия по отношение на интензивност на антропогенния натиск, увеличаване на видовете въздействия, увеличаване на ресурсите за реализиране на инвестиционното предложение, а от там и до увеличаване на вредни емисии и общо екологичен отпечатък. Така разгледаната алтернатива, свързана с увеличаване на негативните въздействия върху околната среда, е приета като неприемлива от страна на Възложителя и е в разрез с фирмената му политика за устойчиво развитие.

Сградите в настоящето инвестиционно предложение ще бъдат с малки размери и неголям брой, разположени така, че да се запази максимално съществуващият облик на терена.

4. Нулева алтернатива.

„Нулевата алтернатива” е отказ от реализацията на инвестиционното предложение, при нея се предполага запазване на засегнатата територия в съществуващия ѝ вид.

При евентуално нереализиране на инвестиционното предложение се очаква захрастяване и на откритите тревисти терени, и продължаване на негативната тенденция за разпространение на нетипични растителни видове за естествения облик на района (синантропни, рудерални и декоративни). Това дава основание да се счита, че „нулевата алтернатива” на настоящето инвестиционно предложение не се характеризира с преобладаващи предимства, поради което нейното прилагане не е удачно

5. Причини за направения избор.

Не са разглеждани и предлагани други алтернативни решения, тъй като се предполага, че реализацията на инвестиционното предложение, на избраното местоположение, непосредствено до гр. Враца и благоприятните му природни дадености ще допринесат за повишаване туристическата атрактивност на местността, което е в съответствие и с целите за развитие на туризма в района и ще има най-малко засягане на отделните компоненти на околната среда при реализацията му.

Изграждането на ваканционния комплекс ще създаде нови работни места и ще допринесе за развитието на туризма в района.

III. Текущо състояние на околната среда

1. Базов сценарий (*Описание на съответните аспекти от текущото състояние на околната среда*)

Разглежданата територия е повлияна от антропогенен натиск в продължение на десетки години. Налични са полуразрушени съоръжения от железобетон и камък и съответно електроснабдяване и водоснабдяване, част от инфраструктура свързана с отдых, туризъм и рекреативни дейности на населението. Съоръженията са изоставени и се разрушават под атмосферния натиск и нерегламентирани действия. Наблюдават се стари залесителни мероприятия и добавени някои нехарактерни растителни видове. Налични са следи от човешка посещаемост, поради близостта на пътната инфраструктура и лесния достъп до територията.

Поради човешката дейност естествените екосистеми са видоизменени и загубили част от естествения си облик, който може да се наблюдава при близки, но неповлияни околни терени.

Състоянието на биоразнообразието в рамките на засегнатите от инвестиционното предложение имоти се оценява на наличие на антропогенно повлияни до голяма степен флора и фауна, с небогат видов състав, характерен за крайречните участъци със засилено човешко присъствие с тенденция на намаляване на част от тревистите местообитания, вследствие на бъдещо захрастяване.



Снимка 2 Снимка към поземлен имот 009048.

III. Текущо състояние на околната среда



Снимка 3 Снимка към поземлен имот 009050



Снимка 4 Снимка към западната част на поземлен имот 009053

III. Текущо състояние на околната среда



Снимка 5 Снимка към източната част на поземлен имот 009053



Снимка 6 Снимка към поземлен имот 009049



Снимка 7 Снимка към поземлен имот 009071

2. Вероятна еволюция в състоянието, ако инвестиционното предложение не бъде реализирано (доколкото природните промени от базовия сценарий могат да се оценят въз основа на наличността на информация за околната среда и научни познания).

Бъдещото развитие на територията, обект на инвестиционното предложение, ако то не бъде реализирано ще е под въздействие на същите сили, които са го видоизменили до момента.

Общият изглед, територията, към момента по-скоро отнасяща се към урбанизирани изменени ландшафти – от рекреационен или парков тип, под влияние на естествените процеси, постепенно ще се модифицира в „условно естествени и слабо, незначително изменени ландшафти”, т.е. визуално растителността ще „погълне“ рушащите се изкуствени структури.

При нереализиране на инвестиционното предложение се очаква разпространение на нетипични растителни видове, което е отрицателно по отношение на типичните за района представители на флората.

IV. Описание на елементите по чл. 95, ал. 4 на ЗООС, които е вероятно да бъдат засегнати значително от инвестиционното предложение

Не се очаква промяна в качеството на атмосферния въздух, но при условия на неконтролирано, незаконно пребиваване на територията на лица има вероятност от замърсяване с отпадъци (осовно битови, но е възможно и строителни и опасни). Рушащите се съоръжения представляват източник на строителни отпадъци, които вече въздействат негативно на компоненти – въздух, води, почви и биоразнообразие. Реализацията на инвестиционното намерение ще доведе до елиминиране на възможността за нерегламентирани замърсявания с отпадъци.

Бъдещото развитие на територията, без реализиране на настоящото инвестиционно предложение, ще е свързано с увеличаване на нерегламентираното човешко присъствие и съответните негативни тенденции, които се забелязват понастоящем ще се задълбочават.

IV. Описание на елементите по чл. 95, ал. 4 на ЗООС, които е вероятно да бъдат засегнати значително от инвестиционното предложение

1. Население (численост, възрастова структура, произход, езици, гъстота на населението, прираст, раждаемост, смъртност, продължителност на живота)

Инвестиционното предложение ще бъде реализирано в м. „Гарванец“, с. Згориград, което е разположено на около 4 км югозападно от гр. Враца, а най-близките села – Лютаджик и Очиндол отстоят съответно на 8 км и на 10 км.

Население.

Община Враца е разположена в Северозападна България. Обхваща части от Дунавската равнина и Предбалкана (Врачанска планина - попада в територията на Природен парк „Врачански Балкан“).

Град Враца се е обособил като естествен административен, търговски, културен и промишлен център не само на общината, но и в Северозападна България. Враца е един от най-живописните градове в България.

IV. Описание на елементите по чл. 95, ал. 4 на ЗООС, които е вероятно да бъдат засегнати значително от инвестиционното предложение

2. Биологичното разнообразие (фауна и флора) /видовете и местообитанията – предмет на опазване на защитените зони от Националната екологична мрежа/.

Биоразнообразие

Имотите, предмет на инвестиционното предложение, попадат в Предбалканския подрайон на Севернобългарския биогеографски район (Груев & Кузманов, 1994). Подрайонът обхваща ниските северни части на Стара планина в пределите на зоналната растителност и дъбово-габъровия пояс. Характеризира се с гористи територии, насечени от много реки, поради което е и с най-богата биота за района. Климатът в него е умереноконтинентален, с увеличени облачност и валежи, и най-дълготрайна и дебела снежна покривка.

Фауната на подрайона, както в целия район, се характеризира главно със северни форми - европейско-сибирски, средноевропейски, холарктични и холопалеарктични, като голяма част от нея е горска. Ендемични за подрайона са редица безгръбначни, като особено богатата на такива видове е пещерната фауна.

Растителност и Флора

Почти целият ПИ 009053 е зает от изоставени антропогенни структури, поради което растителността в него е оскъдна. В останалите имоти тя е представена от тревисто-храстови съобщества с единични или на групи дървета, с характеристики на растителност срещаща се край реки в средните и долните им течения. Най-добре е запазена в ПИ 009049, 009050 и частично в 009048. Северозападната граница на територията на инвестиционното предложение е обрасла с гъсти храсти и частично с високотревие.

Югоизточно от имотите преминава река Лева, а най-близките им околности са заети предимно от антропогенни структури (сгради и асфалтирани пътища). Подобна на растителността от разглежданата територия се среща на места по течението на реката, най-вече към и над с. Згориград.

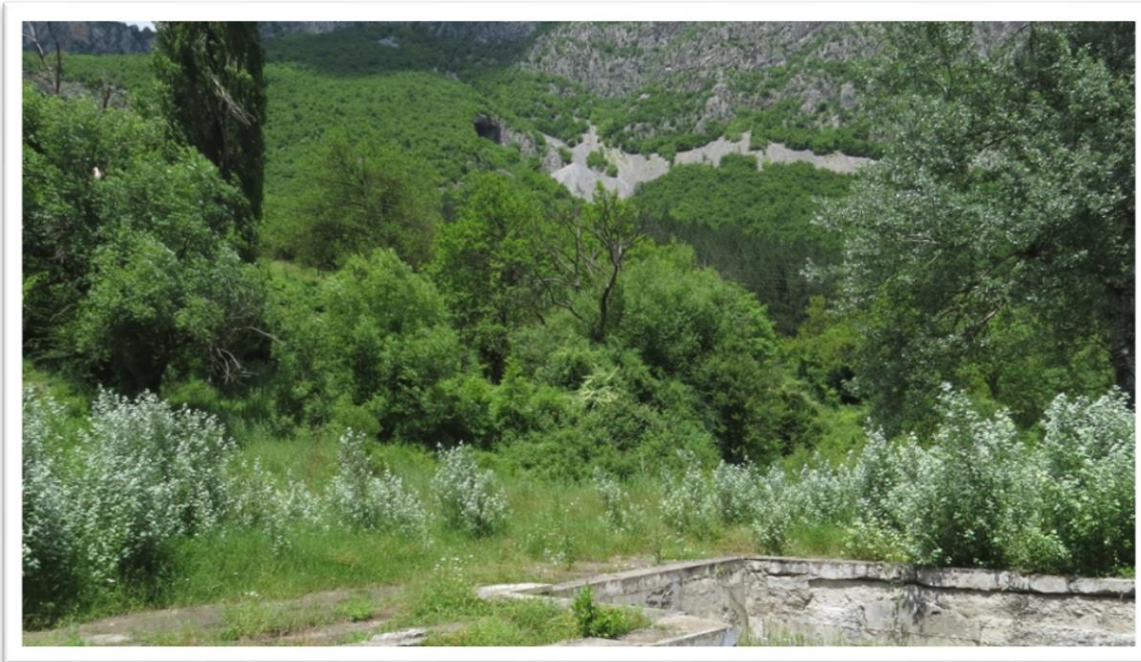
При извършването обходи не са установени консервационно значими видове висши растения, както и значими находища на растителни видове попадащи в Закона за лечебните растения.

IV. Описание на елементите по чл. 95, ал. 4 на ЗООС, които е вероятно да бъдат засегнати значително от инвестиционното предложение

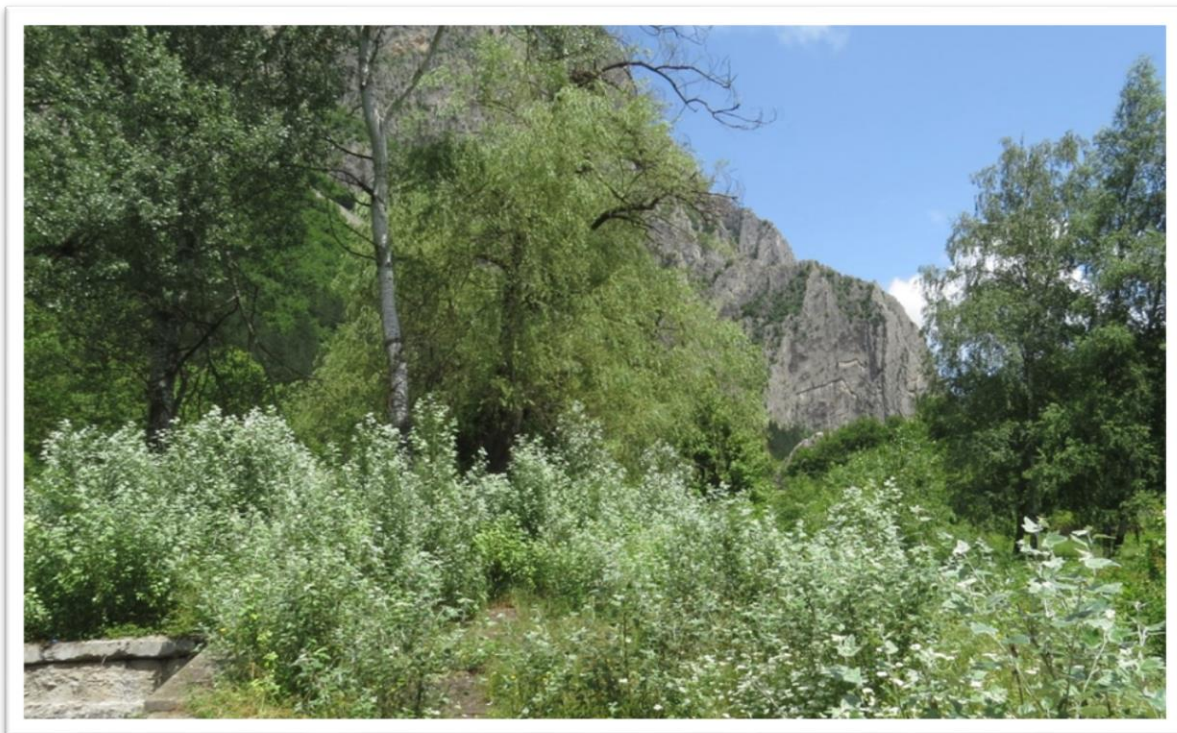


Снимка 8 Изглед към източната част на ПИ 009053

IV. Описание на елементите по чл. 95, ал. 4 на ЗООС, които е вероятно да бъдат засегнати значително от инвестиционното предложение



Снимка 9 Изглед към част от изоставените антропогенни структури в 009053 и ПИ 009048 (на заден план)



Снимка 10 Изглед към ПИ 009048

IV. Описание на елементите по чл. 95, ал. 4 на ЗООС, които е вероятно да бъдат засегнати значително от инвестиционното предложение



Снимка 11 Изглед към ПИ 009048



Снимка 12 Изглед към изоставени антропогенни структури в ПИ 009053

IV. Описание на елементите по чл. 95, ал. 4 на ЗООС, които е вероятно да бъдат засегнати значително от инвестиционното предложение



Снимка 13 Изглед към ПИ 009071 и 009050



Снимка 14 Изглед към централната и североизточната части на територията на ИП (ПИ №№ 009048, 009049 и 009050)

IV. Описание на елементите по чл. 95, ал. 4 на ЗООС, които е вероятно да бъдат засегнати значително от инвестиционното предложение



Снимка 15 Бяла тлъстига (Sedum album), срещаща се в рамките на изоставените антропогенни структури

Цялостната оценка на разглежданите терени, предполага наличие основно на широко разпространена фауна, обитаваща крайречна затревена и горска растителност в района на предпланинските участъци на реките. Почти всички установени и предполагаеми видове са включени в Приложение 3 на ЗБР, но неголямата площ на имотите и вида на местообитанието не предполагат специфична концентрация (обилие) в тях на част от популациите им в района. Въпреки частично съхранените местообитания, подходящи за използването им от съответната фауна, местоположението на терена в антропогенно натоварен район играе значителна роля в оформянето ѝ като такава близка до парков тип.

IV. Описание на елементите по чл. 95, ал. 4 на ЗООС, които е вероятно да бъдат засегнати значително от инвестиционното предложение

3. Почва (органични вещества, ерозия, уплътняване, запечатване)

Основният тип почви на територията, в която ще се реализира инвестиционното предложение, са кафявите горски (Distric-Eutric Cambisols). Те са главния почвен тип в планинските райони на страната, включително и Врачанската планина, с височинен диапазон 600 – 1 500 м. н. в. Характерни са с голямата си скелетност, която се увеличава в дълбочина на почвения профил. Хумусът в тях е от 3 до 6%. Мощността им зависи главно от релефа, надморската височина и ерозионните процеси. Във връзка с лекия си механичен състав тези почви имат малка влагоемност и висока водопроницаемост, поради което са податливи на ерозия върху по-стръмните склонове.

Съгласно проведената оценка от почвения мониторинг в района на Врачанска област, според годишния доклад на РИОСВ Враца за 2022 г., почвите в района са в добро екологично състояние по отношение на запасеност с биогенни елементи/органично вещество, съдържание на тежки метали и металоиди и устойчиви органични замърсители (полиароматни въглеводороди, полихлорирани бифенили и хлорорганични пестициди).

В заключение може да се каже, че почвите на територията на РИОСВ – Враца, са в сравнително добро екологично състояние.

При осъществяването на инвестиционното предложение се очаква минимално въздействие върху почвите, в резултат на СМР, чрез образуване на прах, емисии от ДВГ и евентуални разливи от масло и гориво на механизирания техника. Ръчният монтаж, чрез готови елементи, на сградите и съпътстващите структури, като алеи, стълби и др., не предполага замърсяване с емисии характерни за стандартното строителство. Ще бъде отнета почва единствено при изкопаването на дупките за изливане на фундаменти на сградите, както и при изграждането на паркинга. При тези процеси хумусния слой ще бъде запазен и върнат обратно при засипването на фундаменти, както и частично използван при извършване на озеленяването на района.

4. Води (хидроморфологични промени, количество и качество)

Повърхностни води

Землището на с. Згориград е разположено по бреговете на р. Въртешница (река Лева) в Северозападна България, област Враца.

IV. Описание на елементите по чл. 95, ал. 4 на ЗООС, които е вероятно да бъдат засегнати значително от инвестиционното предложение

Реката е десен приток на река Ботуня, от басейна на Огоста. Дължината ѝ е 38,2 км.

При изпълнението на предвидените в инвестиционното предложение дейности **ще се спазват** мерки код НУ 1, НУ 7 и РМ_9 с кодове на действие към тях НУ_1_8, НУ_7_5 и РМ_9_2, както и мярка с код ДР_2 и код на действие ДР_2_8, тъй като предвидените дейности ще се извършват в непосредствена близост до повърхностен воден обект - р. „Въртешница“, част от водосбора на повърхностно водно тяло с код ВG1oG6ooRo07.

В обхвата инвестиционното предложение на основание чл. 14бг от ЗВ не попада район със значителен потенциален риск от наводнения (РЗПРН).

Подземни води

Врачанската планина, съобразно хидрогеоложкото райониране на страната, е разположена в Западнобалканския район на Междинната хидрогеоложка област, като по-конкретно, територията, на която ще се реализира инвестиционното предложение попада в зоната Згориград на Паволче – Черепишкия карстов басейн.

Имотите се отнасят към подземно водно тяло ВG1GooooTJKo44 (Карстови води в Западния Балкан), с добро химично и количествено състояние.

Инвеситиционното предложение не предвижда водочерпане от подземни води за собствени нужди поради което не се очаква реализацията на предвидените дейности да окажат негативно въздействие върху химичното и количественото състояние, както и за непостигане на поставените цели за ПВТ с код ВG1GooooTJKo44.

5. Въздух

За качеството на атмосферния въздух от голямо значение са следните климатични фактори: слънчево греене и сумарна слънчева радиация, температура на въздуха, влажност, валежи, посока и скорост на вятъра, тихо време и др. Всички тези фактори влияят на разсейването и преноса на емитираните вредни вещества във въздушния басейн.

Територията, в която ще се реализира инвестиционното предложение, не попада в границите на природен парк, а само в защитени зони в землището на село Згориград, което е разположено

IV. Описание на елементите по чл. 95, ал. 4 на ЗООС, които е вероятно да бъдат засегнати значително от инвестиционното предложение

на около 4 км югозападно от гр. Враца, а най-близките села – Лютаджик и Очиндол отстоят съответно на 8 км и на 10 км. В района няма производствени дейности източници на емисии в атмосферния въздух.

Община Враца попада в район за оценка и управление на качеството на атмосферния въздух (РОУКАВ) – Северен/Дунавски, съгласно Заповед № РД-257/25.03.2022 г. на Министъра на околната среда и водите. На територията на общината има разположен един брой постоянен измервателен пункт – автоматична измервателна станция (АИС) "ЖП Гара" гр. Враца- за наблюдение на качеството на атмосферния въздух (КАВ). С него се следят основните показатели, характеризиращи качеството на атмосферния въздух в приземния слой: фини прахови частици (ФПЧ₁₀), серен диоксид, азотен оксид, азотен диоксид, азотни оксиди, въглероден оксид и озон. По данни от Регионален доклад за състоянието на околната среда през 2023 г. на РИОСВ Враца, през 2023г. превишения са констатирани само по показателя ФПЧ₁₀ (броя на превишенията е под нормативно допустимия брой от 35 превишения годишно).

Във връзка с изпълнение контрол на горивни и производствени неподвижни източници не са установени нарушения в спазването на нормите за допустими емисии на вредни вещества, изпускани в атмосферния въздух. Не са констатирани нарушения и при извършените проверки на обектите извършващи дейности с летливи органични съединения.

В заключение може да се обобщи, че общината се характеризира със сравнително добро качество на атмосферния въздух.

6. Климат (емисиите на парникови газове)

Съгласно климатичното райониране обектът попада в Припланинския климатичен район на Умерено континенталната климатична подобласт. Варовиците са оказали съществено влияние върху границите на вертикалните зони на климата.

Климатичните условия в този район се характеризират с голямо разнообразие и динамични промени в стойностите на метеорологичните параметри. Това се дължи на географското положение, геоложкия строеж, особеностите на релефа и надморската височина.

IV. Описание на елементите по чл. 95, ал. 4 на ЗООС, които е вероятно да бъдат засегнати значително от инвестиционното предложение

Изграждането и експлоатацията на ваканционния комплекс не предполага емисии на парникови газове в атмосферния въздух, които биха могли да повлияят климата в района в.т.ч. кумулативно.

При реализирането на инвестиционното предложение и при експлоатацията на предмета му, не се очаква въздействие върху климата, включително кумулативни.

7. Материални активи

Инвестиционното предложение предвижда изграждането на малък ваканционен комплекс. Като за целта ще бъдат изградени нови сгради и атракциони и ще се извърши реставрация на съществуващите басейни. С инвестиционното предложение се предвижда създаване на малко вилно селище с прилежащи атракциони за отдих и релакс на гостите.

За нуждите на предприятията активите се делят на **дълготрайни** (нетекучи) - земи, сгради, транспортни средства, машини, производствено оборудване, компютри, стопански инвентар и **краткотрайни** (текущи) - суровини и материали, стоки, продукция, незавършено производство.

Реализацията на инвестиционното предложение определя съществено увеличаване на дълготрайните материални активи на територията, вследствие на модернизация на съоръженията на територията и изграждане на нова инфраструктура.

8. Културно наследство, включително архитектурни и археологически аспекти

На територията на община Враца съществуват многобройни манастири, музеи, галерии, паметници на културата с историческа, археологическа и художествена стойност от местно и национално значение.

В различните исторически епохи град Враца се е развивал като значимо обществено, пазарно и културно средище. Следите от човешка дейност по тези места датират още от новокаменната ера. Първите обитатели – тракийското племе трибали, развили висока материална култура, останки от която се намират и днес на територията на Врачанския регион. Уникалните находки, открити при археологическите разкопки на Могиланската могила във Враца, в с.

IV. Описание на елементите по чл. 95, ал. 4 на ЗООС, които е вероятно да бъдат засегнати значително от инвестиционното предложение

Букьовци и в с. Рогозен носят богата информация за процъфтяваща древна цивилизация. Римляните, които оценили географското и стратегическо положение на земите около пролома, ги превърнали в непристъпна крепост, контролираща най-късия път от Дунава към юг и запад и към богатите рудни находища високо в планината. Върху руините на крепостта славяните съградили селище, което нарекли Вратица – твърдина с важно значение през втората българска държава. В средните векове то разширило границите си и се превърнало в голям център. От това време са останали в наследство многобройни паметници на духовната и материална култура.

Някои от многобройните културно – исторически обекти в община Враца са местността “Милин камък” край с. Баница, лобното място на Христо Ботев в местността Йолковица, Мемориален комплекс “Ботев път”, средновековните рудници “Плакалница” и “Медна” край с. Згориград, връх Околчица – място на сражение на Ботевата чета и паметник на Христо Ботев и др.

На територията, обект на инвестиционното предложение, няма ситуирани обекти, притежаващи статут на недвижими културни ценности според „Списък на паметниците на културата с категория „Национално значение” на територията на област Враца“.

Наличието на изоставена инфраструктура на територията обект на инвестиционното предложение, както и минаващият в непосредствена близост далекопровод (при изграждането на които са извършвани изкопни работи) са предпоставка да се счита, че няма наличие на обекти с културно-историческа стойност.

Реализацията на инвестиционното предложение не е свързана с извършване на мащабни изкопни работи, във връзка с което се избягва възможността от засягане на обекти на културно – историческото наследство. При евентуално попадане на археологически находки или градеж по време на строителството, изкопните работи ще бъдат незабавно преустановени, а община Враца и Археологически музей – гр. Враца, ще бъдат уведомени, съгласно чл. 18 от Закона за паметниците на културата и музеите (ЗПКМ).

9. Ландшафт

Съгласно §1, т.13 от Допълнителните разпоредби към ЗООС - „ландшафт“ е територия, специфичният облик и елементите на която

V. Описание, анализ и характеристика на вероятните значителни последици от въздействията на инвестиционното предложение.

са възникнали като резултат на действия и взаимодействия между природни и/или човешки фактори.

Съгласно картата на регионалното ландшафтно райониране на България (Петров, 1997), която отразява териториалната цялостност и единството на ландшафтите, територията на инвестиционното предложение попада в Западностаропланинската подобласт на Старопланинската зонална област.

Естествените ландшафти в този район са претърпели съществени промени от антропогенния фактор, в резултат на които те са придобили нови черти и свойства. Вследствие намесата на човека в природните процеси се появяват антропогенни ландшафти. В тази връзка, за терена може да бъде приложена разработената класификация на антропогенните изменения на ландшафтите по Тодоров (1997).

По отношение на степента на антропогенната намеса имотът може да бъде отнесен към клас „изменени ландшафти” – тип урбанизиран, род рекреационен. Това е така, тъй като част от имотите, предвидени за осъществяване на инвестиционното предложение (ПИ 009048, 009053 и 009071) са с облика на антропогенния ландшафт в района, поради наличието на изоставени структури в тях. Останалата част на оценяваната територия представлява предимно горист ландшафт от парков тип, предвид частично модифицираната дървесна растителност в нея (наличие на орех, източен чинар, бреза), тази част може да се отнесе към клас „условно естествени и слабо, незначително изменени ландшафти”.

Околният на територията на инвестиционното предложение район е с подобен ландшафт: наличие на постройки, пътна инфраструктура, други обекти от антропогенно естество, както и площи с растителност повлияна от човешкото присъствие.

V. Описание, анализ и характеристика на вероятните значителни последици от въздействията на инвестиционното предложение.

1. Очаквани значителни въздействия от строителството и експлоатацията.

Комплексът отстои на около 4 км югозападно от гр. Враца, а най-близките села – Лютаджик и Очиндол отстоят съответно на около 8 км

V. Описание, анализ и характеристика на вероятните значителни последици от въздействията на инвестиционното предложение.

и на 10 км, поради което планираните дейности по тип и мащаб не предполагат негативно въздействие върху населението.

Инвестиционното предложение е за изграждане на вилно екооселище, което да се използва за рекреация и отдих. Този тип дейност не предполага значителни въздействия върху компонентите на околната среда, тъй като няма да се извършват мащабни строителни дейности и високо застрояване. Избраното проектно решение за реализация на инвестиционното намерение цели минимално изменение на съществуващия терен и запазване на съществуващата растителност. Сградите ще бъдат с малки размери. Предвид ограничените строителни дейности не се предполага настъпването на значителни последици за компонентите на околната среда на етап строителство.

По време на експлоатацията дейностите, свързани с осигуряването на отдих и рекреация, не предполагат излъчването на вредни емисии, генериране на големи количества отпадъци и негативно въздействие върху околната среда и хората.

При изпълнение на предвидените мерки в настоящия Доклад и стриктно спазване на нормативните изисквания по време на експлоатация не се очакват значителни негативни последици за околната среда и населението

2. Земни недра и подземни богатства

При строителството и експлоатацията на инвестиционното предложение не се очаква използване на компоненти на земните недра от територията на реализацията му. При строително-монтажните работи ще бъдат използвани материали, закупени от търговската мрежа.

3. Почва

Техногенните нарушения от страна на обекта с изграждането на ваканционното селище могат да се обединят в три групи:

- при изграждане на сградите за отдих и ресторант;
- при изграждане на подземната инфраструктура и по-конкретно линейните подземни съоръжения – водоснабдителна и канализационна мрежи и кабелни колектори за електро;
- Зелени площи, алейни площи и места за паркиране.

V. Описание, анализ и характеристика на вероятните значителни последици от въздействията на инвестиционното предложение.

При тях изкопите и изобщо нарушенията на земите са линейни, временни и възстановими. Замърсяване на почвите на територията на бъдещия комплекс не се очаква. Предвид факта че обектът не е производствен, преработвателен или добивен няма предпоставки за генериране или емитиране на замърсители.

4. Води

В обекта на инвестиционното предложение ще се използват питейни води и води за хранване и поддържане на басейните, осигурени от изградената водопроводна мрежа на „Водоснабдяване и канализация“ ООД – гр. Враца. Чрез изграждане на вътрешна водопроводна система ще се хранват всички основни, спомагателни и обслужващи обекти.

Инвестиционното предложение не предвижда използване на повърхностни води както за водоползване, така и за водоприемане на формираните отпадъчни води. Последните ще се пречистват в ЛПСОВ, като се предвижда извозването им за допречистване в ГПСОВ.

При реализацията и експлоатацията на обекта не се очакват отрицателни последици върху водните обекти при спазване на разписаните мерки.

5. Биологично разнообразие

По време на строителството ще се извърши отнемане на растителната покривка в участъците определени за изграждане на вилите и част от атракционните, и паркинга на обекта. Въздействието ще е дълготрайно, частично обратимо след приключване на строително-монтажните дейности, локално за района на инвестиционното предложение, отрицателно и комбинирано за някои представители на флората и фауната. Не се предполага значителен кумулативен ефект, поради ограниченото наличие на дейности с подобна дейност в близост.

6. Отпадъци

Строително-монтажните работи, предвидени в инвестиционното предложение, ще са източник на строителни, битови и опасни

V. Описание, анализ и характеристика на вероятните значителни последици от въздействията на инвестиционното предложение.

отпадъци. Въздействието на образуваните отпадъци върху околната среда ще бъде временно, в периода на строително-монтажните работи, незначително по степен на въздействие поради ограничените количества и с възстановителен характер за отпадъците, подлежащи на рециклиране и/или оползотворяване. Не се очакват дългосрочни въздействия при спазване на законовите изисквания.

Въздействие върху населението не се очаква, както и създаване на условия за дискомфорт.

Управлението на отпадъците ще се извършва в съответствие с нормативната уредба. Ще се организира разделното събиране на отпадъци и ще бъдат осигурени подходящи съдове за тяхното събиране. Ще се следи за честотата на извозването им с оглед недопускане на натрупване на количества извън съдовете. Не се очакват емисии от отпадъците при тяхното правилно управление.

7. Шум – акустична обстановка, източници и емисии

Местоположението и предназначението на територията, на която ще се реализира инвестиционното намерение, не предполагат източници на шум в околната среда. Акустичната обстановка е подходяща за изграждане на вилно екоселище.

8. Вибрации

Въздействие от вибрации може да се очаква по време на строителните и монтажни дейности като резултат от използваната строително-монтажната техника. Нивото на общите и локални вибрации зависи от вида на използваната механизация и от степента им на амортизация.

Предвидените с инвестиционното предложение дейности, при експлоатация на обекта не се очаква да генерират вибрации

9. Йонизиращи лъчения

Предвидените дейности в етапа на строителството и в последствие при експлоатацията на обекта на инвестиционното предложение не предполагат отделяне на йонизиращи лъчения.

В заключение по време на строително-монтажните работи се очакват значителни въздействия от шум, вибрации, прах и емисии от изгорели газове, генерирани от строителната техника и другите

V. Описание, анализ и характеристика на вероятните значителни последици от въздействията на инвестиционното предложение.

стоително-монтажни дейности, които ще бъдат с локален характер и само за работещите на обекта.

Не се очакват значителни въздействия върху населението от близките населени места поради достатъчната отдалеченост на обекта, както и типа му с рекреационен характер.

Значително въздействие върху биоразнообразието, в частност фауната, се очаква от шумовото замърсяване с най-голяма интензивност по време на строителните дейности. Въздействие се очаква и от светлинните и нейонизиращите лъчения, които ще са с локален характер, като влиянието им ще се ограничава само върху съвсем близките, прилежащи терени до източниците им.

10. Емисии в атмосферата

На етапа на изграждане на комплекса, както и при експлоатацията на обекта не се предвижда наличие на организирани източници на емисии в атмосферния въздух. Това се обуславя от факта, че сградите ще бъдат проектирани с много добри енергийни характеристики и близко до нулево нетно потребление на енергия.

Неорганизираните емисии от площадката на инвестиционното предложение ще има на **етапа на строителство**, който ще включва следните дейности:

- подготвителни работи – подготовка и почистване на площадката, монтиране на оградящи съоръжения;
- строително-монтажни работи – включващи изграждането на различните сгради и атракциони.

В периода на експлоатация неорганизираните емисии от територията на комплекса не се очакват. Емисии ще има единствено от автомобилите на посетителите и от обслужващите обекта транспортни средства.

11. Последици, произтичащи от съхранение и употреба на опасни химични вещества и смеси

Характерът на инвестиционното предложение и дейностите които ще се извършват не предполагат изграждането на склад за съхранение на химични вещества и смеси, което от своя страна изключва необходимостта от класифициране на обекта по рисков потенциал, съгласно чл. 10з от *Закона за опазване на околната среда*.

V. Описание, анализ и характеристика на вероятните значителни последици от въздействията на инвестиционното предложение.

Ако в даден момент от експлоатацията на инвестиционното предложение се наложи употребата на вещества, които са включени в приложение № 3 на ЗООС, ще бъде извършено необходимото изпълнение на съответните задължения и изготвяне на такава класификация.

12. Рискове за човешкото здраве

Инвестиционното предложение, не попада в границите на природен парк и защитени зони в землището на село Згориград, което е разположено на около 4 км югозападно от гр. Враца, а най-близките села – Лютаджик и Очиндол отстоят съответно на 8 км и на 10 км.

Територията на инвестиционното предложение не попада в санитарно-охранителни зони (СОЗ) и буферни зони (с радиус 1 000 м) около водоземни съоръжения за питейно-битово водоснабдяване.

С инвестиционното предложение се планира изграждане на вилно екоселището, като местоположение на вилите е определено да бъде в имот 009048 и частично в имот 009049. През останалите имоти от инвестиционното намерение, разположени по протежението на пътя за хижа „Леденика“, преминава далекопровод и е недопустимо строителство, поради сервитута на същия

Рискови фактори за здравето на населението по време на строителството се явяват основно: замърсяването на средата с прах и емисии, отделяни при работа със строително-транспортната техника, както и с шумово натоварване. Въздействията ще бъдат с локален характер, ограничени по време – само в светлата част на деня. Предвид приетата щадяща технология по отношение на въздействието върху околната среда при реализацията на дейността не се очаква отрицателно въздействие от планираните дейности върху населението и човешкото здраве.

Въздействията от дейността на обекта на инвестиционното предложение върху здравето на работниците се очаква да имат строго локален и професионален характер и изискват основно спазване на правилата за трудова безопасност на работещите на обекта.

Районът, в който е предвидено реализирането на инвестиционното предложение, се характеризира с висока степен на съхраненост на природната среда. Ограничената стопанска дейност, ниската гъстота на населението, липсата на промишленост и

V. Описание, анализ и характеристика на вероятните значителни последици от въздействията на инвестиционното предложение.

индустриални замърсители обуславят наличие на чиста околна среда със силно положително въздействие върху здравето на човека.

В етапа на експлоатация на инвестиционното предложение не се очаква отрицателно въздействие от планираните дейности върху населението и човешкото здраве.

13. Преценка на възможностите за комбинирано, комплексно, кумулативно и отдалечено въздействие на установените фактори

Предвид дейността и разположението на вилно екоселище за отдих и почивка не се очаква натоварване на жизнената среда.

Кумулативният ефект от увеличеното човешко присъствие, включващо шумово и светлинно натоварване през тъмната част от денонощието, както и отнемане и/или модифициране на местообитанията, ще предизвикат по-силно безпокойство върху представителите на животинския свят в района, принуждавайки ги да заемат подходящи биотопи на по-далечни дистанции.

В етапът на експлоатация на обекта на инвестиционното предложение се очаква засилване на движението на МПС, които ще посещават вилното екоселище. В резултат се очаква повишено отделяне на емисии на изгорели газове, това ще доведе до кумулативен ефект с близко разположеният път за хижа „Леденика“.

14. Въздействия на инвестиционното предложение върху културно-историческото наследство.

Официалните данни, характера на инвестиционното предложение, както и наличието в миналото на извършвани изкопни дейности, във връзка с изграждането на наличните към момента изоставени басейни и извършваните изкопни дейности във връзка с полагането на основи за стълбовете на далекопровода, при които няма регистрирани открити находки не предполагат засягане на обекти на културно – историческото наследство.

Реализацията на инвестиционното предложение не е свързана с извършване на мащабни изкопни работи, във връзка с което се избягва възможността от засягане на такива елементи.

V. Описание, анализ и характеристика на вероятните значителни последици от въздействията на инвестиционното предложение.

15. Рискове за околната среда от аварии, бедствия и катастрофи.

По време на реализацията на инвестиционното намерение не се очакват неблагоприятни въздействия от рискове от големи аварии, тъй като естеството на инвестиционното предложение не предполага дейности, предизвикващи риск от големи аварии и/или бедствия. На площадката няма да бъдат съхранявани вещества, попадащи в приложение № 3 на ЗООС, няма предвидена експлоатация на високо рискови съоръжения и съхранение на силно запалими и горими материали.

Съгласно публичен регистър на предприятията с нисък и висок рисков потенциал, попадащи в обхвата на глава седма, раздел първи от Закона за опазване на околната среда, на територията на община Враца са разположени следните обекти, класифицирани като предприятия/съоръжения с нисък или висок рисков потенциал:

Таблица 1 *Предприятия с рисков потенциал и отстояния до ИП*

Предприятие	Оператор	Рисков потенциал	РИОСВ	Адрес	Приблизително разстояние до ИП
Булгартрансгаз ЕАД – Подземно газово хранилище Чирен	„Булгартрансгаз“ ЕАД	Висок рисков потенциал	Враца	Враца, Враца, с.Чирен, Подземно газово хранилище "Чирен"	18,2 км
Петролен терминал запад ЕООД	„Петролен терминал запад“ ЕООД	Висок рисков потенциал	Враца	Враца, Враца, гр.Враца, кв.“Промислен а зона“, ул.“Христо Смирненски“ No 9	4,30 км
Складова база за съхранение на взривни вещества за	„НИКАС“ – ООД	Нисък рисков потенциал	РИОСВ – Враца	Враца, Враца, с.Лиляче	14,0 км

V. Описание, анализ и характеристика на вероятните значителни последици от въздействията на инвестиционното предложение.

Предприятие	Оператор	Рисков потенциал	РИОСВ	Адрес	Приближително разстояние до ИП
граждански цели					

Всички изброени предприятия отстоят на голямо разстояние от територията, на която ще се реализира инвестиционното предложение. В тази връзка няма риск то да бъде засегнато при възникване на голяма авария с опасни вещества, в което и да е от тези предприятия.

Инвестиционното предложение може да бъде изложено на риск при евентуално настъпване на природни бедствия. С най-голяма вероятност са възникването на пожар от мълния, наводнение или земетресение.

Гръмотевичните бури създават опасност от възникване на пожари, причинени от падането на мълнии, както върху дървета, така и върху стълбове, постройки, храсти и др. Евентуален пожар би бил реална опасност за комплекса, поради характерът на материалите, от които са изградени отделните му елементи, и възможността за бързото разпространение на пожара по цялата територия.

Наводнение в района на инвестиционното предложение може да възникне в резултат от природни явления (падане на обилни валежи, интензивно снеготопене). Евентуални наводнения могат да засегнат комплекса от близостта на р. Лева.

От сеизмологична гледна точка, България е разположена в Алпо-Хималайския сеизмичен пояс, характеризиращ се с висока сеизмичност. В страната са документирани множество земетресения, най-силните от които са регистрирани в североизточна и южна България. Районът на инвестиционното предложение обаче не се определя като зона с висока сеизмична активност. При земетресение, основната опасност е от нарушаване на енергоподаването. Съществува възможността за затрупване на хора, възникване на пожароопасна обстановка, значителни повреди на хидротехническите съоръжения и др.

При възникване на бедствия и аварии трябва да се предвидят определени мерки, например прекъсване на електрозахранването,

V. Описание, анализ и характеристика на вероятните значителни последици от въздействията на инвестиционното предложение.

евакуиране на автомобилите и техниката, евакуиране на гостите на комплекса и работниците и др.

16. Въздействие на инвестиционното предложение върху компонентите на околната среда.

16.1 Атмосферен въздух и климат.

При изграждането и експлоатацията на вилното екоселище, в съответствие с избраният технологичен проект и използваната строителна техника, ще бъде налице частично въздействие върху качеството на атмосферния въздух. Очакваното въздействие е в резултат на отделянето на емисии от транспортна техника по време на изграждането и автомобилите на персонала и гостите на комплекса по време на експлоатацията.

От извършения анализ на очакваните емисии в атмосферния въздух, може да се направи заключение, че в резултат на реализирането на инвестиционното предложение, не се очакват значителни негативни въздействия.

С оглед размерът на засегнатата територия и предвидената с инвестиционното предложение дейност, не се очаква засягане или въздействие върху климатичните фактори в района.

16.2 Води.

Повърхностни води

По време на строително-монтажните дейности на обекта не се очаква влияние върху режима на повърхностните води. Строителните работи ще се извършват само на територията на обекта. През този период няма да се генерират отпадъчни води. Ще се използват химически тоалетни за персонала.

По време на експлоатация на инвестиционното предложение не се очаква генерираните отпадъчни води да окажат негативно въздействие върху река „Въртешница”, част от водосбора на повърхностно водно тяло с код BG1OG600R007, тъй като няма да има заустване директно в повърхностен водоприемник, а отпадъчните води от обекта ще се пречистват в ЛПСОВ, след което ще извозват за допречистване в ГПСОВ.

V. Описание, анализ и характеристика на вероятните значителни последици от въздействията на инвестиционното предложение.

Дейността на обекта, предмет на ИП, не предполага отрицателни въздействия върху повърхностните води в района.

Подземни води

Въздействие върху подземните води от обекта на инвестиционното предложение, не се очаква, тъй като ще използва води с питейни качества чрез отклонение от съществуващ водопровод на „Водоснабдяване и канализация“ ООД и няма да водочерпи от прилежащото подземно водно тяло чрез собствен водоизточник.

При аварии в канализационната система и локалната пречиствателна станция не се очаква въздействие върху химичното състояние на подземните води от инфилтрация на замърсени битово-фекални води, тъй като най-вероятно то ще бъде временно и ще се ограничи до частично проникване в повърхностната зона на терена без да достига до нивото на подземните води.

Реализацията на обекта не предвижда използване на материали, съдържащи приоритетни вещества, нито дейности, които да доведат до непряко отвеждане на приоритетни вещества в подземните води.

16.3 Почви.

Въздействието върху почвите по време на строителството и експлоатацията се очаква да бъде временно, отрицателно, пряко, краткотрайно, с ниска степен и териториален обхват на площадката на инвестиционното предложение.

Нарушени и усвоени земи са само тези, които са в границите на застроените площи и алеи. Основната част от земите на площадката, представляващи понастоящем слабопродуктивни земи, ще се превърнат в културни зелени площи със значително подобрени почви и почвен профил. С култивирането на плътна, здрава тревна покривка ще се постигне преустановяване на процесите на водна и ветрова ерозия на почвите. В резултат на това ще има положително, постоянно и дълготрайно въздействие върху почвите.

16.4 Биологично разнообразие.

Биоразнообразието е един от елементите по чл. 95, ал. 4 от Закона за опазване на околната среда (ЗООС), за които се преценява, че е

V. Описание, анализ и характеристика на вероятните значителни последици от въздействията на инвестиционното предложение.

възможно да бъде засегнат значително от разглежданото инвестиционно предложение.

16.4.1 Растителен свят

По време на строителните дейности ще се извърши отнемане на растителната покривка в участъците определени за изграждане на сградите и обслужващите ги структури. Очаква се засягане на около 6 дка от местообитания с тревиста и храстова растителност. Не се очаква засягане на дървесна растителност, в степен, която да повлияе структуроопределящо върху наличната такава. Въздействието ще е пряко за растителността, временно, дълготрайно, локално, отрицателно и незначително за района. Очаква се кумулативен ефект с други подобни дейности в района, но предвид наличието на подобни местообитания и в околността, този ефект се оценява като незначителен.

В резултат от това въздействие се очаква намаляване на площите с тревиста и храстова растителност в района с посочените стойности на засегнатите такива. Предвид липсата на уникални местообитания в границите на територията на инвестиционното предложение и наличното разпространение на тези местообитания в околността, в регионален аспект, изчислената загуба не предполага значително въздействие върху тях.

16.4.2 Животински свят

По време на строителните дейности ще се извърши отнемане на местообитания на животински видове в участъците определени за изграждане на сградите и обслужващите ги структури. Очаква се засягане на около 6 дка от местообитания с тревиста и храстова растителност. Засегнатата ще е предимно безгръбначна фауна и отделни индивиди от широко разпространени дребни гръбначни – основно птици и насекомоядни бозайници. Не се очаква значително засягане на местообитанията на дендрофилната фауна. Въздействието ще е непряко за фауната, временно, дълготрайно, локално, отрицателно и незначително за района. Очаква се кумулативен ефект с други подобни дейности в района, но предвид наличието на подобни местообитания и в околността, този ефект се оценява като незначителен.

V. Описание, анализ и характеристика на вероятните значителни последици от въздействията на инвестиционното предложение.

В резултат от това въздействие се очаква намаляване на площите с местообитания в района с посочените стойности на засегнатите такива. Предвид липсата на уникални местообитания в границите на територията на инвестиционното предложение и наличното разпространение на тези местообитания и в околността, в регионален аспект, изчислената загуба не предполага значително въздействие върху фауната в района, като се очаква отдръпването на засегнатите индивиди в запазените околни терени.

16.5 Ландшафт

За част от територията предвидена за осъществяване на инвестиционното предложение (ПИ 009048, 009053 и 009071) не се очаква промяна в ландшафта, поради наличието в нея на антропогенни структури и към настоящия момент.

От осъществяването на инвестиционното предложение, частична промяна в ландшафта се очаква за терените, в които ще се извършва застрояването, при което ще се промени облика на засегнатата територия от такава с предимно естествена растителна покривка в антропогенно повлияна, чрез наличието на сгради и обслужващи ги структури. При запазване на голяма част от съществуващата дървесна растителност и извършването на подходящо озеленяване, тази промяна няма да е толкова значителна и би се запазил до известна степен наличния към момента горист ландшафт.

16.6 Въздействия върху природните обекти

Имотите, предмет на инвестиционното предложение попадат изцяло на територията на защитени зони (ЗЗ) по *Директивата за опазване на природните местообитания и на дивата флора и фауна* ВГО000166 "Врачански Балкан" и ЗЗ по *Директивата за опазване на дивите птици* ВГО002053 "Врачански Балкан".

Съгласно указанието на РИОСВ–Враца, с Писмо № ОВОС-ЕО-273(10)/31.08.2022 г., е извършена оценка на въздействието на настоящото инвестиционното предложение върху двете защитени зони, представена на компетентния орган чрез Доклад за степента на въздействие върху тях, приложен към настоящия доклад за оценка на въздействие върху околната среда, със заключение за незначително въздействие върху зоните.

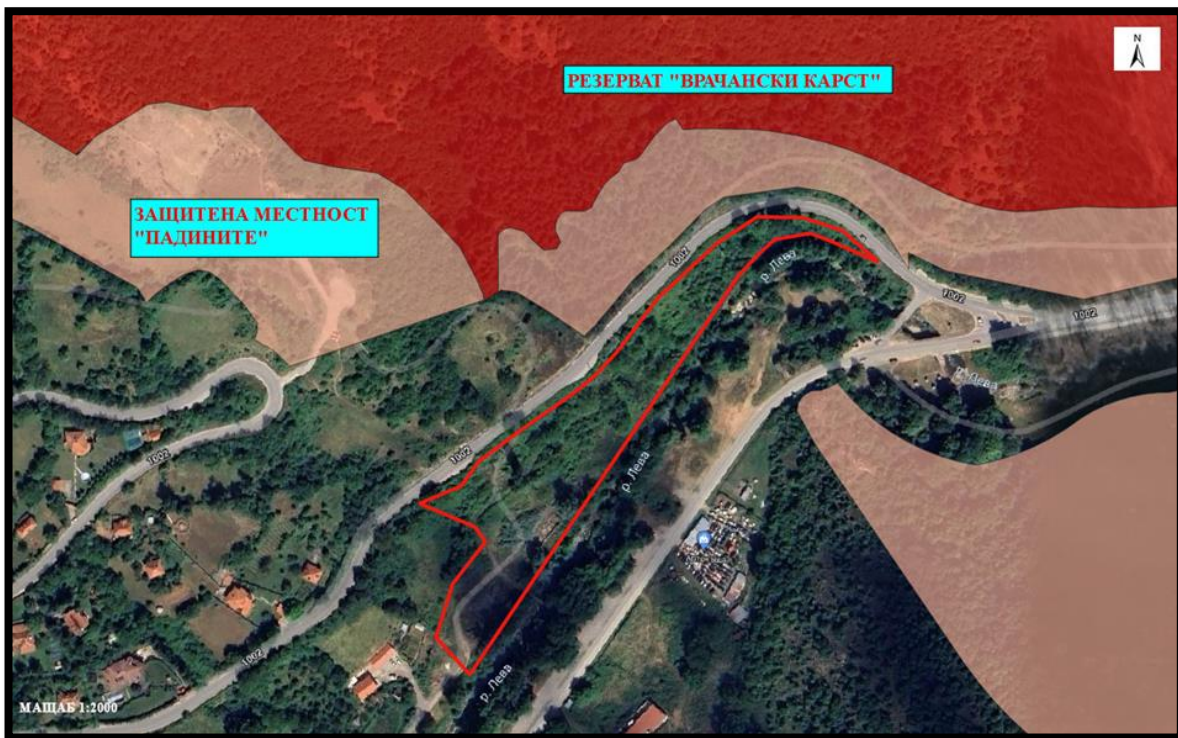
V. Описание, анализ и характеристика на вероятните значителни последици от въздействията на инвестиционното предложение.

Имотите предмет на инвестиционното предложение не попадат в защитени територии съгласно *Закона за защитените територии*. Най-близките такива са природен парк (ПП) „Врачански Балкан”, резерват (Р) „Врачански карст” и защитена местност (ЗМ) „Падините”, намиращи се съответно на около 20 м северно и северозападно за природния парк и защитената местност, и 50-70 м, също северно и северозападно за резервата.



Фигура 3 Местоположение на ИП, спрямо 33 BG0000166 "Врачански Балкан"

V. Описание, анализ и характеристика на вероятните значителни последици от въздействията на инвестиционното предложение.



Фигура 6 Местоположение на ИП (с червен контур), спрямо резерват „Врачански карст“ и защитена местност „Падините“

16.7 Рискове за околната среда от аварии, бедствия, катастрофи

Инвестиционното предложение и предвидените с него дейности не предполагат създаване на условия за риск от големи аварии и/или бедствия. При реализацията му на площадката няма да бъдат съхранявани вещества, попадащи в приложение №3 на ЗООС. През експлоатационния период няма предвидена експлоатация на високо рискови съоръжения и съхранение на силно запалими и горими материали.

17. Комбинирането на въздействията с въздействията на други съществуващи и/или одобрени инвестиционни предложения.

Предвид мащаба и дейностите които ще се извършват, не се очаква значителен комбиниран ефект върху компонентите на околната среда и човешкото здраве, с въздействието от одобрените инвестиционни предложения в района.

Изолираното местоположение на територията на инвестиционното предложение, спрямо такива с подобно въздействие,

VI. Заключение на експертите

не предполага засягане и значително взаимодействие с други съществуващи и/или одобрени инвестиционни предложения в района, поради което не се очаква значително комбиниране на последиците от реализирането им върху биоразнообразието.

VI. Заключение на експертите

В Доклада за ОВОС на инвестиционно предложение за изграждането на вилно екоселище, разположено в землището на село Згориград, е направено описание и анализ на компонентите и факторите на околната среда и човешкото здраве, които се очаква да бъдат засегнати от инвестиционното предложение, както и взаимодействието между тях.

Въз основа на извършените анализи могат да се направят следните изводи за очакваното въздействие от реализацията на инвестиционното предложение:

1. Въздействие върху ландшафта

Реализацията на инвестиционното предложение ще доведе до визуално подобрене на изгледа на терена, чрез реставриране на наличните разрушени басейни. С проектът на вилното екоселище се цели хармонично вплитане на елементите част от него, спрямо околния ландшафт, чрез запазване на характера на макрорелефните форми, геоложката основа и естествената растителност. Очакваното въздействие върху ландшафта е положително при спазване на всички мерки описани в настоящият доклад.

2. Въздействие върху земните недра и почви

При строителството и експлоатацията на обекта на инвестиционното предложение не се очаква използване на компоненти на земните недра от територията на реализацията му. При строително-монтажните работи ще бъдат използвани материали, закупени от търговската мрежа.

Въздействието върху почвите се очаква да бъде временно, незначително и ограничено по площ и време на работния процес. Очаква се частично уплътняване на почвата в резултат от използване

VI. Заключение на експертите

на механизирана техника при строителните и други работни дейности. Въздействието може да бъде минимизирано при регулиране и контролиране на движението на машините.

3. Въздействие върху населението и човешкото здраве

Природните забележителности на територията на Община Враца – пещерата Леденика, проходът Вратцата, Мемориалният комплекс „Ботев път”, водопадите „Скакля” и „Боров Камък” и Природен парк „Врачански Балкан”, както и символите на град Враца – паметникът на връх Околчица, Рогозенското съкровище, Сребърния наколенник, Куртпашовата кула и др. превръщат района на Враца в уникална и желана туристическа дестинация за любителите на планината, приключенията, на културно – историческия, селския и еко туризъм. На разположение на туристите са многобройните екопътеки и пешеходни маршрути, места за летуване, комплекси за почивка и отдих.

По отношение на население и човешко здраве, реализирането на дейността на вилно екоселище не се очаква да окаже отрицателно въздействие върху здравето на населението от най-близкото, както и другите населени места в Община Враца. Характерът на обекта предполага създаване на комфортна обстановка с предвидени удобства за отдих, почивка и възстановяване. С реализирането на обекта на инвестиционното предложение ще бъдат осигурени условия за повишаване на туристическата атрактивност на гр. Враца и околните райони.

Въздействията от дейността на обекта за отдих и почивка върху здравето на работниците, които ще го изграждат, се очаква да имат строго локален и професионален характер и изискват основно спазване на правилата за трудова безопасност на работещите на обекта.

4. Въздействие върху атмосферния въздух

Неблагоприятно въздействие върху атмосферния въздух от реализацията на настоящото инвестиционно предложение не се очаква, не се очаква и кумулативен ефект.

Въздействието по време на строителството се определя като незначително, локално, краткотрайно и напълно обратимо. По време

VI. Заключение на експертите

на експлоатацията на вилното екоселище въздействието се определя като локално и незначително.

5. Въздействие от отпадъци

По отношение на отпадъците въздействието им върху околната среда се очаква да бъде минимално, дългосрочно, в рамките на експлоатацията на обекта.

Формираните по време на строителството на обекта отпадъци ще са с краткосрочно отрицателно въздействие (за времето на изграждане на вилното екоселище), като то ще бъде значително намалено при спазване на всички мерки за разделно събиране. Всички генерирани отпадъци ще бъдат предадени за последващо транспортиране и рециклиране на Оператори, притежаващи документ по чл. 35 от ЗУО.

Не се очаква кумулативен и трансграничен ефект.

6. Въздействие върху води

В обекта на инвестиционното предложение ще се използват питейни води и води за хранване и поддържане на басейните, осигурени от изградената водопроводна мрежа на „Водоснабдяване и канализация“ ООД – гр. Враца.

Въздействието върху подземните води се очаква да е косвено с локален обхват и незначителна степен. Продължителността му на ще е краткотрайна, по време на строителството. В инвестиционното предложение не е предвидено водочерпане от подземни води за собствени нужди поради което не се очаква реализацията на предвидените дейности да окажат негативно въздействие върху химичното и количественото състояние на подземните води, както и да препятстват непостигането на поставените цели за ПВТ BG1G0000TJK044.

Инвестиционното предложение не предвижда използване на повърхностни води както за водоползване, така и за водоприемане на формираните отпадъчни води, което не предполага въздействие върху тях.

7. Въздействие върху биоразнообразието

При реализирането на инвестиционното предложение се очаква локално засягане на биоразнообразието, обхващащо основно тревиста и храстова растителност и безгръбначна фауна, чрез отнемане на неголеми площи от местообитанията им. По време на строителните дейности, за кратък период от време, се очаква безпокойство върху ограничен брой дребни гръбначни животни, най-вече представители на орнитофауната. Характерът на експлоатация и местоположението на обектите не предполагат последващо въздействие върху местообитанията и значително увеличение на безпокойството, характерно за района.

Не се очаква засягане на конзервационно значими видове.

Заключението ни за въздействието от реализирането на инвестиционното предложение върху биоразнообразието в района е, че не се предполага значително такова, поради локалния характер на дейностите, засягането на широко разпространена биота, без наличие на находища на конзервационно значими видове, локализация в район със засилено човешко присъствие, използването на терени с антропогенни структури, предвидено извършване на компенсаторни и спазване на смекчаващи мерки.

8. Въздействие върху Националната екологична мрежа

Поземлените имоти, предмет на инвестиционното предложение, попадат изцяло на териториите на защитени зони по Директивата за опазване на природните местообитания и на дивата флора и фауна ВGo000166 "Врачански Балкан" и по Директивата за опазване на дивите птици ВGo002053 "Врачански Балкан".

Защитена зона ВGo000166 "Врачански Балкан" е обявена със Заповед № РД-1031 от 17 декември 2020 г., публикувана в Държавен вестник (ДВ), бр. 19 от 05 март 2021 г. Предмет на опазване от зоната са 22 природни местообитания и местообитанията на 35 животински и 1 растителен вид.

Защитена зона ВGo002053 "Врачански Балкан" е обявена със Заповед № РД-801 от 04 ноември 2008 г., публикувана в ДВ, бр. 105 от 09 декември 2008 г. Предмет на опазване от зоната са 37 вида птици по чл. 6, ал. 1, т. 3 от Закона за биологичното разнообразие (ЗБР) и 5 вида птици по чл. 6, ал. 1, т. 4 от ЗБР.

VI. Заключение на експертите

Съгласно указанието на РИОСВ–Враца, с Писмо № ОВОС-ЕО-273(10)/31.08.2022 г., е извършена оценка на въздействието на настоящото инвестиционното предложение върху двете защитени зони, представена на компетентния орган чрез Доклад за степента на въздействие върху тях, приложен към доклада за оценка на въздействие върху околната среда, със заключение за незначително въздействие върху зоните.

Реализирането на инвестиционното предложение не предполага въздействие върху останалите обектите на НЕМ, поради характерът на предвидените в него дейности и отдалечеността на териториите им.

9. Въздействие върху културното наследство

Вследствие на реализирането на инвестиционното предложение не се очакват въздействия върху културните и археологически обекти в района на територията в която ще се реализира настоящото инвестиционно предложение, както и околните на нея територии.

Ако при строително-монтажните работи бъде установен нов такъв обект, те ще бъдат незабавно спрени и съгласно чл. 72 от *Закона за културното наследство*, ще бъдат уведомени Община Враца, Регионалния археологически музей и Регионалния инспекторат по опазване на културното наследство.

10. Въздействие върху материалните активи

Въздействието върху материалните активи, като резултат от реализирането на инвестиционното предложение предполага чувствитено увеличаване на материалните активи на избраната територия. Ще се създаде възможност за експлоатация на вилно екопоселище с много по-висока икономическа себестойност. При осъществяване на инвестиционното намеление най-голямо въздействие ще има върху дълготрайните материални активи – земи/имоти, ново изграждане на: сграден фонд и техническа инфраструктура.

Инвестиционното предложение предвижда проектирането и изграждането на комплекс за туризъм и отдих с модернизация на локалната инфраструктура. Осъществяването на планираните дейности ще представлява добавена стойност по отношение на материалните активи.

Извод

В Доклада за ОВОС са предложени адекватни мерки за предотвратяване, намаляване и възможно най-пълно отстраняване на неблагоприятните последици върху околната среда - дефинирани по компонентите и факторите на околната среда, отнасящи се за периода на строителство и експлоатация на инвестиционното предложение.

От анализа в доклада за ОВОС може да се направи извода, че очакваното въздействие на инвестиционното предложение върху околната среда и здравето на хората ще бъде ограничено съобразно действащите в страната норми за качество на околната среда и с оглед прилагането на принципите за намаляване на риска за човешкото здраве и осигуряване на устойчиво развитие.

В заключение, колективът от независими експерти, разработили Доклада за ОВОС, предлага да се одобри инвестиционното предложение за: „Смяна на предназначение на земеделска земя ПИ №009048, ПИ №009049, ПИ №009050, ПИ №009053, ПИ №009071, м. „Гарванец“, с. Згориград, община Враца и обединяването им в нов УПИ, с оглед изграждане на вилно екопоселище, като реализацията му е допустима, при спазване на изискванията на българското законодателство при изпълнение на препоръчаните в Доклада за ОВОС допълнителни мерки за защита на околната среда и човешкото здраве, включително тези от съответните компетентни органи.