



ЗАДАНИЕ

**за определяне обхвата и съдържанието на доклада
за ОВОС**

**за инвестиционно предложение: „Смяна на предназначение на
зеделска земя ПИ №009048, ПИ №009049, ПИ №009050, ПИ
№009053, ПИ №009071, м. „Гарванец“, с. Згориград, община Враца и
обединяването им в нов УПИ, с оглед изграждане на вилно
екоселище.**

**„АЛПИН ПРОПЪРТИ ГРУП“ЕООД
Юни 2024**

Анотация

Настоящият документ е изработен по възлагане от **„АЛПИН ПРОПЪРТИ ГРУП“ ЕООД** адрес: гр.София, П.К. 1415 р-н Витоша, ул. "Мавровец" № 28, ЕИК: 206216850, представлявано от Елена Альошева Павлова, в изпълнение изискванията на чл. 95, ал. 2 на ЗООС, съгласно писмо с Изх. № ОВОС-ЕО – 273-(10)/31.08.2023 г. на РИОСВ Враца, на основание указанията за необходимите следващи действия по процедурата за ОВОС за инвестиционното предложение **„Смяна на предназначение на земеделска земя ПИ №009048 , ПИ №009049, ПИ №009050, ПИ №009053, ПИ №009071, м. „Гарванец“, с. Згориград, община Враца и обединяването им в нов УПИ, с оглед изграждане на вилно екоселище.**

СЪДЪРЖАНИЕ

АНОТАЦИЯ.....	2
СЪДЪРЖАНИЕ	3
СПИСЪК НА ТАБЛИЦИТЕ	5
СПИСЪК НА СНИМКИТЕ	5
СПИСЪК НА ФИГУРИТЕ	6
СПИСЪК НА СЪКРАЩЕНИЯТА	7
I. ХАРАКТЕРИСТИКА НА ИНВЕСТИЦИОННОТО ПРЕДЛОЖЕНИЕ	8
1. ОПИСАНИЕ НА ФИЗИЧНИТЕ ХАРАКТЕРИСТИКИ НА ИНВЕСТИЦИОННОТО ПРЕДЛОЖЕНИЕ (ИП) И НЕОБХОДИМИТЕ ПЛОЩИ (КАТО УСВОЕНИ ТЕРЕНИ, ЗЕМЕДЕЛСКА ЗЕМЯ, ГОРСКИ ПЛОЩИ, ДРУГИ) ПО ВРЕМЕ НА ФАЗИТЕ НА СТРОИТЕЛСТВО И ЕКСПЛОАТАЦИЯ	8
2. ОПИСАНИЕ НА ОСНОВНИТЕ ХАРАКТЕРИСТИКИ НА ДЕЙНОСТТА, ПЛАНИРАНА С ИНВЕСТИЦИОННОТО ПРЕДЛОЖЕНИЕ.....	10
3. ОПРЕДЕЛЯНЕ НА ВИДА И КОЛИЧЕСТВОТО НА ОЧАКВАНИТЕ ОТПАДЪЦИ И ЕМИСИИ В РЕЗУЛТАТ ОТ РЕАЛИЗАЦИЯТА НА ИП.....	11
3.1. Емисии от дейността на обекта	11
3.1.1. Атмосферен въздух.....	11
3.1.2. Води.....	13
3.1.3. Почви	14
3.2. Отпадъци.....	14
3.3. Опасни химични вещества и смеси (ХВС)	16
3.4. Вредни физични фактори	16
3.4.1. Механични източници	17
3.4.2. Шум	17
3.4.3. Вибрации.....	18
3.4.4. Лъчения.....	18
II. АЛТЕРНАТИВИ ЗА ОСЪЩЕСТВЯВАНЕ НА ИНВЕСТИЦИОННОТО ПРЕДЛОЖЕНИЕ, ПРОУЧЕНИ ОТ ВЪЗЛОЖИТЕЛЯ И МОТИВИТЕ ЗА НАПРАВЕНИЯ ИЗБОР, ИМАЙКИ ПРЕДВИД ВЪЗДЕЙСТВИЕТО ВЪРХУ ОКОЛНАТА СРЕДА, ВКЛЮЧИТЕЛНО “НУЛЕВА АЛТЕРНАТИВА”	19
III. ХАРАКТЕРИСТИКА НА ОКОЛНАТА СРЕДА, В КОЯТО ЩЕ СЕ РЕАЛИЗИРА ИП И ПРОГНОЗА НА ВЪЗДЕЙСТВИЕТО (В Т.Ч. КУМУЛАТИВНО).....	20
1. АТМОСФЕРЕН ВЪЗДУХ.....	20
1.1. Климат.....	21
1.2. Качество на атмосферния въздух в района	22
1.3. Интензивно миришещи вещества	23
2. ПОВЪРХНОСТНИ ВОДИ.....	23
3. ПОДЗЕМНИ ВОДИ	25
4. ЗЕМНИ НЕДРА. ГЕОЛОЖКА СРЕДА	26
5. Почви	27
6. МИНЕРАЛНО РАЗНООБРАЗИЕ	28
7. ЛАНДШАФТ	28
8. БИОЛОГИЧНО РАЗНООБРАЗИЕ	30
9. ПРИРОДНИ ОБЕКТИ.....	37

10. ВРЕДНИ ФИЗИЧНИ ФАКТОРИ – МЕХАНИЧНИ ИЗТОЧНИЦИ, ШУМ, ВИБРАЦИИ, ЛЪЧЕНИЯ	40
11. КУЛТУРНО-ИСТОРИЧЕСКО НАСЛЕДСТВО	43
12. ЗДРАВНО-ХИГИЕННИ АСПЕКТИ НА ОКОЛНАТА СРЕДА	43
13. ГЕНЕТИЧНО МОДИФИЦИРАНИ ОРГАНИЗМИ	45
14. РИСК ОТ ГОЛЕМИ АВАРИИ И/ИЛИ БЕДСТВИЯ	45
15. МАТЕРИАЛНИ АКТИВИ	47
IV. ЗНАЧИМОСТ НА ВЪЗДЕЙСТВИЯТА ВЪРХУ ОКОЛНАТА СРЕДА, ОПРЕДЕЛЯНЕ НА НЕИЗБЕЖНИТЕ И ТРАЙНИТЕ ВЪЗДЕЙСТВИЯ ОТ СТРОИТЕЛСТВОТО И ЕКСПЛОАТАЦИЯТА НА ИНВЕСТИЦИОННОТО ПРЕДЛОЖЕНИЕ, КОИТО МОГАТ ДА СЕ ОКАЖАТ ЗНАЧИТЕЛНИ, И КОИТО ТРЯБВА ДА СЕ РАЗГЛЕДАТ ПОДРОБНО В ДОКЛАДА ЗА ОВОС.....	48
1. Възможни значителни въздействия върху околната среда от реализацията на ИП, които ще бъдат подробно анализирани в Доклада за ОВОС	49
2. Въздействия върху околната среда от реализацията на ИП, които не се очаква да бъдат оценени като значими, но ще бъдат разгледани в Доклада за ОВОС	51
3. Възможни въздействия при реализацията на ИП от фактори, замърсяващи или увреждащи околната среда, които ще бъдат разгледани в ДОВОС.....	52
V. СТРУКТУРА НА ДОКЛАДА ЗА ОВОС С ОПИСАНИЕ НА ОЧАКВАНОТО СЪДЪРЖАНИЕ НА ВКЛЮЧЕНИТЕ В НЕГО ТОЧКИ	55
VI. СПИСЪК НА НЕОБХОДИМИТЕ ПРИЛОЖЕНИЯ, СПИСЪЦИ И ДРУГИ.....	60
1. Списък на графичните елементи	60
2. Приложения към Доклада за ОВОС	60
VII. ЕТАПИ, ФАЗИ И СРОКОВЕ ЗА РАЗРАБОТВАНЕ НА ДОКЛАДА ЗА ОВОС.....	61
VIII. РЕЗУЛТАТИ ОТ ПРОВЕДЕНИТЕ КОНСУЛТАЦИИ В ХОДА НА ПРОЦЕДУРАТА	61
Приложения	92

Списък на таблиците

Таблица 1 Състояние на ПВТ с код BG1OQ600Ro07	24
Таблица 2 Състояние на подземното водно тяло.....	26
Таблица 3 Еквивалентно ниво на шума в в урбанизираните територии и извън тях	41
Таблица 4 Предприятия с рисков потенциал и отстояния до ИП	46
Таблица 5 Консултации	63

Списък на снимките

Снимка 1 Настоящ изглед.....	9
Снимка 2 Изоставени антропогенни структури в ПИ № 009053	32
Снимка 3 Изоставени антропогенни структури в ПИ № 009053 и изглед към централната част на територията на ИП.....	33
Снимка 4 Изглед към централната и североизточната части на територията на ИП (ПИ №№ 009048, 009049 и 009050)	33

Списък на фигурите

Фигура 1 Местоположение на имотите (с червен контур), предмет на ИП.....	10
Фигура 2 Местоположение на ИП, спрямо ЗЗ ВГ0000166 "Врачански Балкан"	38
Фигура 3 Местоположение на ИП, спрямо ЗЗ ВГ00002053 "Врачански Балкан"	38
Фигура 4 Местоположение на ИП (с червен контур), спрямо природен парк „Врачански Балкан”	39
Фигура 5 Местоположение на ИП (с червен контур), спрямо резерват „Врачански карст” и защитена местност „Падините”	39

Списък на съкращенията

БДДР	Басейнова дирекция в Дунавски район
БПК5	Биологична потребност от кислород
БФВ	Битово-фекални води
ГМО	Генно модифицирани организми
ДВ	Държавен вестник
ДВГ	Двигатели с вътрешно горене
ДОВОС	Доклад за оценка на въздействието върху околната среда
ЕО	Екологична оценка
ЗБР	Закона за биологичното разнообразие
ЗМ	Защитена местност
ЗООС	Закон за опазване на околната среда
ЗП	Застроена площ
ИП	Инвестиционно намерение
КАВ	Качеството на атмосферния въздух
МПС	Моторно превозно средство
ОВОС	Оценка на въздействието върху околната среда
ПВТ	Подземно водно тяло
ПИ	Поземлен имот
ПК	Пощенска кутия
ПП	природен парк
ПСОВ	Пречиствателна станция за отпадъчни води
ПУРБ	План за управление на речните басейни
ПУРБ	План за управление на речните басейни
ПУРН	Плана за управление иа риска от наводнения
Р	Резерват
РЗПРН	Райони със значителен потенциален риск от наводнения
РИОСВ	Регионална инспекция по околна среда
СКОС	Стандартите за качество на околната среда
СМР	Строително монтажни работи
УПИ	Уреголиран поземлен имот
ХВС	Химични вещества и смеси

I. Характеристика на инвестиционното предложение

1. Описание на физичните характеристики на инвестиционното предложение (ИП) и необходимите площи (като усвоени терени, земеделска земя, горски площи, други) по време на фазите на строителство и експлоатация

Реализацията на настоящото инвестиционно предложение ще се осъществи в имот с номер 009048 /собственост на „АЛПИН ПРОПЪРТИ ГРУП“ ЕООД/ - находящ се в местността „Гарванец“ в землището на село Згориград. Граничните му имоти са с номера 009049, 009050, 009071 и 009053, като начинът на трайно ползване (НТП) на имоти 009048 и 009071 е „Ливада“, а на останалите е - „Други територии заети от селското стопанство“. Имотите са собственост на община Враца, която с Протокол № 25 от 29.06.2022 г., Решение № 41б, възлага на „АЛПИН ПРОПЪРТИ ГРУП“ ЕООД да проведе процедура за промяна предназначението им.

Разглежданите в настоящото инвестиционно предложение имоти са разположени в близост до природен парк (ПП) „Врачански Балкан“, резерват (Р) „Врачански карст“ и защитена местност (ЗМ) „Падините“, намиращи се съответно на около 20 м северно и северозападно за природния парк и защитената местност, и 50-70 м, също северно и северозападно за резервата.

Към настоящият момент на територията на имотите не се развиват дейности, в миналото там е бил разположен басейн „Лидо Венеция“, който е добре познат на врачани и на гостите на града. Мястото е било изградено с цел отмора и отдих на открито край реката. Намерението на инвеститора е да възобнови тази дейност, като се планира промяна в подробният устройствен план при което ще се извърши обединяване на гореописаните имоти в ново УПИ с обща площ от 12 857 дка. Предвижда се в него да бъде изградено вилно екоселище, което да бъде изпълнено от индивидуални сгради и/или редови къщи. Идейният проект включва следните обекти: 3 бр. едноетажни вили - 50 м², 7 бр. двуетажни вили - 100 м², 3 броя двуетажни вили - 197 м², обслужваща сграда - ЗП 360 м², паркинг с 23 паркоместа, 2 бр. открити басейни - 130 м² и 60 м², чешма, детска площадка, фитнес зона на открито, кафе-клуб - 50 м² и ПСОВ.



Снимка 1 Настоящ изглед

Сградите ще са разположени амфитеатрално по терена, като така се осигурява открит изглед към реката, околните гори и планинските върхове, свързани от множество вътрешни пешеходни алеи и богато озеленени пространства. Не се предвижда изграждане на нова пътна

инфраструктура, тъй като достъпът ще се осъществява от съществуващата такава.



Фигура 1 Местоположение на имотите (с червен контур), предмет на ИП

За осъществяване на предвидените в инвестиционното предложение дейности не се налага използването на площи, освен тези в имотите, които попадат в неговия обхват.

За персонала по време на строителството ще се осигурят бутилирана питейна вода и химически тоалетни.

2. Описание на основните характеристики на дейността, планирана с инвестиционното предложение

В имот 009053 има съществуващи два басейна от втората половина на XX-ти век – голям и малък, които са в лошо строително-техническо състояние. Част от малкия басейн попада и в североизточната част на имот 009048. През територията на имоти с номера 009049, 009050 и 009071 преминава електрически далекопровод, който е успореден на пътя, водещ за хижа „Леденика“. Сервитутът на този далекопровод обхваща по-голямата част от територията на трите имота, което не позволява изграждането на каквито и да било строежи, включително преместваеми или временни.

Това обстоятелство от своя страна води до ограничаване на възможностите на инвеститора за изграждане на вилно селище с големи размери.

Намерението на инвеститора е да се изгради неголямо вилно екоселище, с малък брой вили. Планира се те да бъдат едно и дву етажни със застроена площ около 150 кв. метра. Конструкцията им ще е дървена, от дървени трупи с диаметър около 30 см, с топлоизолация между тях. Покривът им ще бъде също с дървена конструкция и керемиди. Дограмите, подовите настилки, стенните облицовки и таванните обшивки ще са също от масивно дърво. Цялата дървесина ще се импрегнира с натурални масла.

Планира се ситуирането на вилите да бъде в имот 009048 и частично в имот 009049. Останалите имоти, разположени по протежението на пътя за хижа „Леденика“, в който е недопустимо строителство, поради сервитута на далекопровода, ще бъдат облагородени като дворно пространство към вилите. Предвижда се да се изпълни подходящо озеленяване, градински декоративни елементи, алпинеуми, парково осветление и др.

Наличието на басейни в имот 009053 дава възможност за използване на техните обеми за вграждане в тях на някои водни атракции като джакузи, малък външен басейн или декоративно водно огледало.

Вилите в екоселището, предмет на инвестиционното намерение, ще бъдат изцяло съобразени с действащата „Наредба за изискванията към категоризираните места за настаняване и заведения за хранене и развлечения, за реда за определяне на категория, както и за условията и реда за регистриране на стаи за гости и апартаменти за гости“, приета с ПМС № 139 от 26.06.2020 г. и обнародвана в ДВ бр.59 от 3 юли 2020 г. Те ще бъдат категоризирани и стопанисвани съгласно нормите на тази наредба.

3. Определяне на вида и количеството на очакваните отпадъци и емисии в резултат от реализацията на ИП

3.1. Емисии от дейността на обекта

3.1.1. Атмосферен въздух

Организиран източници на емисии

На етапа на изграждане на комплекса, както и при експлоатацията на обекта не се предвижда наличие на организирани източници на емисии в атмосферния въздух.

Сградите ще бъдат проектирани с много добри енергийни характеристики и близко до нулево нетно потребление на енергия. По – голяма част от необходимото количество енергия следва да бъде произведено в значителна степен от възобновяеми източници на енергия, включително от такива, разположени на място или в близост

Неорганизиран източници на емисии

Неорганизиран емисии от площадката на ИП ще има на **етапа на строителство**, който ще включва следните дейности:

- подготвителни работи – подготовка и почистване на площадката, монтиране на оградящи съоръжения;
-
- строително-монтажни работи – включващи изграждането на различните сгради и атракциони.

Основни замърсители на етапа на изграждане на комплекса може да се очаква, че ще са прах от строително-монтажните работи (СМР) и емисии от изгорелите газове от строителната техника.

Интензивността на прахоотделянето зависи в голяма степен от метеорологичните условия по време на извършване на строителните дейностите, също така и от сезона, през който ще се извършват. Важни за нивото на емисиите са климатичните и метеорологичните фактори характерни за района - вятър, влажност на въздуха, температура, характеристиките на земните частици и други условия.

Ръчното изграждане (с изключение на основите) на жилищните и спомагателните сгради и използването на готови конструкции за тях, не предполагат употреба на тежка механизирани техника, характерна за стандартните строителни дейности. При извършването на тези мероприятия не се очаква генериране на вредни емисии в атмосферния въздух.

В периода на експлоатация неорганизиран емисии от територията на комплекса не се очакват. Емисии ще има единствено от автомобилите на посетителите и от обслужващите обекта транспортни средства.

3.1.2. Води

По време на строителството на ИП не се очаква образуване на вредни емисии в отпадъчните води, влияещи върху повърхностните и подземните води.

Дейностите по изграждането на сградите, заедно с прилежащата им спомагателна инфраструктура, ще са минимални по обхват и обем и не предполагат въздействие на околните повърхностни водни тела.

В резултат на реализацията на ИП ще се формират следните потоци отпадъчни води:

- Дъждовни води
- Битово-фекални отпадъчни води

Образуваните в резултат от функционирането на комплекса битово-фекални отпадъчни води ще се отвеждат чрез площадкова канализация до модулна биологична пречиствателна станция. Предвижда се пречистените води да се заустват в повърхностен воден обект – р. Въртешница при условията на разрешителен режим, след издаване на разрешително за ползване на повърхностен воден обект. Част от пречистената вода ще се събира в резервоар за последващото ѝ използване за поливане на зелените площи в имота.

Дъждовните води от покривите на сградите ще се отвеждат в зелените площи, чрез водосточни тръби.

След направена проверка в графичните данни, се установи, че ПИ с идентификационни № 009050 и 009071 се намират на около 50 м, а ПИ с идентификационни № 009048, 009049 и 009053, м. „Гарванец“, с. Згориград, община Враца, граничат на изток с повърхностен воден обект - река „Въртешница“, част от водосбора на повърхностно водно тяло с код BG10G600R007.

Инвестиционното предложение не е свързано с водовземане от повърхностни води.

Инвестиционното предложение е свързано със заустване на поток пречистени битови отпадъчни води в повърхностен воден обект - р. Въртешница. Предвид предмета на дейност, реализирането на инвестиционното предложение не се очаква да окаже въздействие върху химичното състояние на повърхностното водно тяло.

Реализирането на предвидените в ИП дейности не се очаква да окажат въздействие върху екологичното състояние на повърхностното водно тяло при условие, че е осигурена необходимата степен на пречистване.

3.1.3. Почви

При строителството на вилното селище не се предвижда да се заемат и ползват други терени, освен тези в рамките на съответните поземлени имоти.

Повърхностният почвен слой ще бъде засегнат от строителните дейности, като на площите предвидени за застрояване ще се отнеме и съхрани за последващи дейности по обратна засипка, заравняване и при оформяне на зелените площи.

При реализацията на инвестиционното предложение, в резултат на строителните дейности се очаква генериране на емисии, засягащи косвено почвите представени основно от прах с различен фракционен състав с произход от строителните дейности и емисии от двигателите на механизирания техника.

Всички емисии ще имат временен и локален характер около строителните и работни площадки, като количеството им ще бъде минимално, имайки предвид площта и обема на строителни дейности.

Ръчното изграждане (с изключение на основите) на жилищните и спомагателните сгради и използването на готови конструкции за тях, не предполагат употреба на тежка механизирана техника, характерна за стандартните строителни дейности. При извършването на тези мероприятия не се очаква отделяне на вредни емисии, засягащи почвите.

Поради естеството на дейността и намерението на инвеститора да запази в максимална степен непроменена естествената среда се предвижда осъществяването на пасивен отдих на посетителите с насоченост на инвестицията към стимулирането на екотуризма.

Преди започване на строителните работи се предвижда отнемане на хумусния слой и съхранението му на временно депо, отделно от останалите земни маси до последващото му използване по предназначение.

3.2. Отпадъци

По време на строително-монтажните работи, основният вид отпадъци, които ще се образуват са строителните. Събирането, съхранението, транспортирането и третирането на отпадъците ще се извършват в съответствие с изискванията на Закона за управление на отпадъците и Наредбата за управление на строителните отпадъци и за влагане на рециклирани строителни материали.

Строителните отпадъци, които се очаква да се образуват по време на строителните дейности са:

- *Код 17 05 04: Изкопани земни маси* - ще се образуват при подготовка на фундаментите за строежа на сградите.
- *Код 17 04: Метали* - ще се образуват при изпълнение на армировката на фундаментите, при окабеляване.
- *Код 17 02 01: Дървесен материал* - ще се образуват при монтаж на дървени обшивки и конструкции.
- *Код 17 01 01: Бетон* - ще се образуват при извършването на ремонтните дейности на наличните басейни.
- *Код 17 02 03: Пластмаса* - ще се образуват при разкрой на място на PVC тръби.
- *Код 20 03 01: Смесени битови отпадъци* - ще се образуват от битовата дейност на работниците на обекта по време на СМР.

На етапа на строителството е възможно образуването на опасни отпадъци в минимални количества, формирани при евентуални разливи от техниката на площадката в случаи на аварии и при неизбежни ремонти. Дейностите по ремонт и поддръжка на техниката ще се извършват в специализирани сервиси.

За обекта ще бъде изработен План за управление на строителните отпадъци, съгласно Наредбата за управление на строителните отпадъци и за влагане на рециклирани строителни материали. Строителните отпадъци, образувани по време на строителството ще се събират разделно и ще се предават за последващо транспортиране и третиране на оператори, притежаващи необходими документи съгласно изискванията на чл. 35 от ЗУО.

По време на експлоатацията на обекта се очаква образуването на следните видове отпадъци:

- *Код 20 03 01: Смесени битови отпадъци* - ще се образуват от битовата дейност на обекта от служители и посетители.
- *Код 15 01: Опаковки - отпадъците от опаковки* ще се образуват при доставка и употреба на консумативи и материали.
- *Код 20 01 3б: излязло от употреба електрическо и електронно оборудване, различно от упоменатото в 20 01 21 и 20 01 23 и 20 01 35* - ще се образуват при подмяна на електрическо и електронно оборудване, несъдържащо опасни вещества и компоненти.
- *Код 19 08 05: утайки от пречистване на отпадъчни води от населени места* - отпадъците ще се образуват от дейността на пречиствателната модулна инсталация с механично и биологично стъпало.

- *Код 20 01 08: биоразградими отпадъци от кухни и заведения - отпадъците ще се образуват от дейността на заведението за обществено хранене.*

Отпадъци, притежаващи опасни свойства:

- *Код 15 01 10*: опаковки, съдържащи остатъци от опасни вещества или замърсени с опасни вещества - ще се образуват при изпразването на опаковки от почистващи препарати, класифицирани като опасни.*

Всички отпадъци трябва да бъдат събирани разделно и съхранявани на мястото на образуването им и трябва да бъдат предавани на оператори, притежаващи документ за транспортиране и/или третиране на отпадъци.

3.3. Опасни химични вещества и смеси (ХВС)

По време на експлоатацията на комплекса ще се използват почистващи препарати за отделните помещения по вид и в количества, характерни за домакинството.

При осъществяване на дейности с тежка строителната техника, трябва да бъдат взети предвид и изпълнени определени мерки:

1. Превантивни мерки против възникването на разливи – редовна проверка на изправността на машините и др.
2. Мерки за незабавно ликвидиране на евентуалните разливи в резултат на аварии – наличие на сорбенти в подходящи количества по време на дейностите с тежката техника, провеждане на инструктаж на работещите и др.

3.4. Вредни физични фактори

Възможните физични фактори на работната среда, които могат да окажат негативно въздействие, по време на строителството на вилното екооселище, биха били най-вече механични, акустични, йонизиращи, нейонизиращи и вибрационни.

Възможни източници на вредни физични фактори, за околната среда и хората, могат да бъдат в резултат от дейността на строително – монтажната и обслужваща техника, използваните съоръжения и предвидените спомагателни дейности по изграждане на обектите на ИП.

По време на експлоатацията, в унисон с предвидената рекреативно - почивна дейност, предназначението на вилното екоселище предполага минимализиране (до липса) на вредни физични фактори.

3.4.1. Механични източници

Реализацията на ИП предвижда дейности, които могат да бъдат източник на механични замърсители: извършване на изкопни работи за полагане фундаменти на сградите и тръбопроводите на водопроводната и канализационната система, строителна дейност и др.

Строително-монтажните работи ще се осъществяват по механизирани начин със съответната, традиционно използвана, строително-транспортна техника, която може да бъде източник на механични въздействия (прегазване, захващане или притискане, удар, прах и вибрации).

По време на експлоатацията на вилното селище се очаква да бъдат извършвани дейности свързани с:

- поддръжка на откритите тревни площи;
- обслужване на посетителите от общ характер;
- ремонтна дейност, необходима за отстраняване на възникнал проблем, вследствие експлоатацията на екоселището, които също биха могли да бъдат източник на механични замърсители.

3.4.2. Шум

Предоставянето на услуги за отдих и почивка е свързано с осигуряване на тишина и спокойствие на гостите, затова при реализацията на ИП от съществено значение е поддържане на ниски шумови нива на територията на комплекса, което обуславя липса на емисии на шум извън него.

Основни източници на шум за района ще бъдат транспортните средства. Шумът от тях е в зависимост от редица фактори като: скорост, интензивност на движение, брой автомобили в транспортния поток, тип на пътното покритие, вид на гумите и др.

На етапа на строителство източниците на шум ще бъдат свързани пряко с извършваните СМР. Шумовият фон в района на площадката ще се повиши за определено време.

При експлоатацията на екоселището източници на шум ще бъдат моторните превозни средства, посещаващи обекта, както разговори на хора, мероприятия на открито и др.

3.4.3. Вибрации

Въздействие от вибрации може да се очаква по време на строителните и монтажни дейности от строително-монтажната техника, или от автотранспорта, доставящ строителни материали. Те ще бъдат незначителни, с локален характер, ограничени по време и ще засегнат пряко само лицата, извършващи строителни, монтажни и транспортни дейности.

Предвидените с инвестиционното предложение дейности, при експлоатация на обекта на ИП не се очаква да генерират вибрации.

3.4.4. Лъчения

Светлинни и топлинни лъчения. Радиация

Характерът на ИП не предполага излъчване на значителни светлинни и топлинни лъчения. Очакват се минимални по количество и площ такива, в резултат на СМР и битовото обслужване. Осветените строителни площадки по време на строителството ще са източник на светлинни лъчения.

По време на експлоатацията на ИП, светлинни лъчения ще се образуват единствено при осветяване на и около сградите и инфраструктурата към тях, като се очаква количеството им да отговаря на потребностите на такъв вид обекти и площ.

Топлинни лъчения ще се образуват при използването на механизирания техника, при движението на МПС-та и непосредствено около осветителните тела. Всички те ще са ограничени в районите с дейности по СМР, както и подстъпите към тях. Поради неголемия обем работа с механизирания техника, количеството им не се очаква да бъде високо, а предвид локализацията се предполага незначителното им влияние само върху съвсем близките, прилежащи терени на тези мероприятия.

Характерът на ИП не предполага наличие на източници на радиация.

Няма предпоставки, за наличие и поява на вредни за здравето на хората лъчения в резултат от реализиране на инвестиционното предложение.

II. Алтернативи за осъществяване на инвестиционното предложение, проучени от възложителя и мотивите за направения избор, имайки предвид въздействието върху околната среда, включително “нулева алтернатива”

1. Алтернативи по отношение на местоположението.

Избраното местоположение за реализация на ИП предоставя подходящи условия за провеждане на дейностите, предмет на инвестиционното намерение. В района има изградена пътна и техническа инфраструктура и свързването на комплекса към тях е лесно осъществимо. Имотът е разположен в климатично и релефно позитивна среда за изграждане и експлоатация на ваканционния комплекс, при максимално запазване на естествения облик на заобикалящата среда.

Поради така посочените благоприятни условия, не са търсени и разглеждани от Възложителя алтернативи за друго местоположение.

2. Алтернативи по отношение на дейности и технологии.

По отношение на разгледаните от Възложителя алтернативи за технология на изграждане на комплекса и начин на неговото функциониране, е извършено сравнително проучване, като е избрана най-щадящата технология по отношение на въздействието върху околната среда при реализацията на дейността. Ще се извършват максимално ограничени строителни дейности. Възложителят е отхвърлил алтернативната възможност за тежко конвенционално строителство.

3. Алтернативи по отношение на размер и мащаби.

От наличните алтернативи за размер и мащаби на предмета на ИП е избрано проектно решение, което цели минимално изменение на съществуващия терен, избраната алтернатива е съобразена с наличието на сервитутна зона.

Сградите в настоящето ИП ще бъдат с малки размери и неголям брой.

4. Нулева алтернатива.

„Нулевата алтернатива” е отказ от реализацията на инвестиционното предложение и запазване на засегнатата територия в съществуващия ѝ вид.

5. Причини за направения избор.

Предполага се, че реализацията на ИП, на избраното местоположение, непосредствено до гр. Враца и благоприятните му природни дадености ще допринесат за повишаване туристическата атрактивност на местността, което е в съответствие и с целите за развитие на туризма в района.

Изграждането на ваканционния комплекс ще създаде нови работни места и ще допринесе за развитието на туризма в района.

„Нулевата алтернатива” на настоящото инвестиционно предложение не се характеризира с преобладаващи предимства, поради което нейното прилагане не е удачно.

В ДОВОС ще бъдат подробно анализирани разгледаните алтернативи, както и мотивите за направения от Възложителя избор.

III. Характеристика на околната среда, в която ще се реализира ИП и прогноза на въздействието (в т.ч. кумулативно)

1. Атмосферен въздух

1.1. Климат

Съгласно климатичното райониране обектът попада в Припланинския климатичен район на Умерено континенталната климатична подобласт. Варовиците са оказали съществено влияние върху границите на вертикалните зони на климата.

Климатичните условия в този район се характеризират с голямо разнообразие и динамични промени в стойностите на метеорологичните параметри. Това се дължи на географското положение, геоложкия строеж, особеностите на релефа и надморската височина.

Като цяло климатът се характеризира като умерено-континентален и се влияе от особеностите на релефа и надморската височина. Във височина температурата на въздуха се понижава, относителната влажност, количеството на валежите - нарастват, а скоростта на вятъра се повишава. Във високите части, лятото е прохладно, в по-ниските сухо и горещо.

Годишните температури варират от минус 3,2 през зимата до 24,2 градуса през лятото. Средната годишна температура е 7°C, а най-ниските температури не падат под минус 20°C.

Преобладаващ за района е северозападният вятър с повтаряемост 50%. Понякога в ранна пролет и в късна есен от юг ветровете прехвърлят билото на планината и имат фьонов ефект над Враца и Врачанското поле. В редки случаи при бързо настаняване на студени въздушни маси от северозапад и рязкото издигане на топъл въздух покрай отвесните склонове се развиват силни бури и градушки. Слабо е изразен местният планински вятър. Характерни за Врачанското поле са честите мъгли, докато в планината те се появяват по-рядко и са краткотрайни.

Прогноза на въздействието.

Изграждането и експлоатацията на ваканционния комплекс не предполага емисии на парникови газове в атмосферния въздух, които биха могли да повлияят климата в района в т.ч. кумулативно.

Промяната в климата се дължи на дългосрочни промени в количеството и годишното разпределение на валежите, температурата, влажността, посоката на вятъра, разпределението на

атмосферното налягане и други климатични фактори. Режимът на валежите се променя, а екстремните метеорологични явления зачестяват, причинявайки бедствия като наводнения и суши. Планинските области са изправени пред значителни предизвикателства, включително намаляване на снежната покривка, потенциално отрицателно влияние върху зимния туризъм, риск от горски пожари, свлачища и наводнения, загуба на биоразнообразие. В този случай инвестиционното предложение е уязвимо спрямо изменението на климата.

При реализирането на ИП и при експлоатацията на предмета му, не се очаква въздействие върху климата, включително кумулативни, поради което не е предвидено детайлно разглеждането **на този компонент на околната среда в ДОВОС.**

1.2. Качество на атмосферния въздух в района

За качеството на атмосферния въздух от голямо значение са следните климатични фактори: слънчево греене и сумарна слънчева радиация, температура на въздуха, влажност, валежи, посока и скорост на вятъра, тихо време и др. Всички тези фактори влияят на разсейването и преноса на емитираните вредни вещества във въздушния басейн. Територията, в която ще се реализира Инвестиционното предложение, не попада в границите на природен парк и защитени зони в землището на село Згориград, което е разположено на около 4 км югозападно от гр. Враца, а най-близките села – Лютаджик и Очиндол отстоят съответно на 8 км и на 10 км. В района няма производствени дейности източници на емисии в атмосферния въздух. Основно се развиват дейности в сферата на селското стопанство, които са в размери по – скоро да удовлетворяват нуждите на домакинствата. Поради застаряването на населението, делът на обработваемата земя е много малък, голяма част от обработваемата земя се е превърнала в пустеещи земи. Основен източник на отпадъчни газове за района на ИП е битовия сектор. За него е характерна сезонност - емисиите на вредни вещества започват с пълния си капацитет през отоплителния сезон – от септември - октомври до април - май. Изгарянето на горива (дърва) през зимния период е единствената причина за отделянето на вредни вещества в атмосферата. На базата на тези констатации, въпреки липсата на преки

измервания на фоновата замърсеност, може да се направи извод, че няма ненарушаване на качеството на атмосферния въздух в района.

Прогноза на въздействието.

Липсата на организирани източници на емисии на вредни вещества в атмосферния въздух от територията на комплекса, както и кратките срокове за изпълнение на предвидените дейности, при които се очакват неорганизираните емисии на прах, налагат извода че въздействието върху КАВ в района ще бъде локално, краткосрочно, напълно обратимо и без кумулативни последици.

1.3. Интензивно миришещи вещества

Поради спецификата на обекта на инвестиционното предложение на нито един етап от реализацията му не се очаква той да се явява източник на интензивно миришещи вещества, представляващи опасност за околната среда и човешкото здраве.

2. Повърхностни води

Землището на с. Згориград е разположено по бреговете на р. Въртешница (река Лева) в Северозападна България, област Враца. Реката е десен приток на река Ботуня, от басейна на Огоста. Дължината ѝ е 38,2 км.

Река Въртешница извира от Врачанска планина на около 1 220 м надморска височина, южно от село Згориград под името река Лева. До град Враца тече в североизточна посока през Згориградската котловина, а на излизането си от нея образува величественото ждрело Вратцата. След това реката завива на северозапад вече под името Въртешница, при село Бели извор се насочва на север и при град Криводол се влива отдясно в река Ботуня (от басейна на Огоста) на 129 м надморска височина.

Съгласно План за управление на речните басейни (ПУРБ) в Дунавски район за периода 2016-2021 г. инвестиционното предложение попада в границите на повърхностно водно тяло „р. Въртешница от извор до вливане в р. Ботуня при Криводол” с код BG1OQ600R007.

III. Характеристика на околната среда, в която ще се реализира ИП и прогноза на въздействието (в т.ч. кумулативно)

Съгласно становище на Басейнова дирекция в Дунавски район (БДДР) – писмо с изходящ № ПУ- 01-580 (5)/26.08.2022 г., тялото е определено като естествено, в умерен екологичен потенциал и добро химично състояние.

Целта за опазване на околната среда за тялото е: „Постигане на стандартите за качество на околната среда (СКОС) за биологична потребност от кислород (БПК₅), азотни съединения, общ азот, ортофосфати, общ фосфор, макрофити и фитобентос до 2021 г. Предотвратяване влошаването на екологичното състояние по останалите елементи за качество. Предотвратяване на влошаването и запазване на добро химично състояние.“

Съгласно Доклад за състоянието на водите на територията на Дунавски район през 2021 г. и писмо с изходящ № ПУ- 01-580 (5)/26.08.2022 г., на БДДР, данните за водното тяло са посочени в Таблицата по-долу:

Таблица 1 Състояние на ПВТ с код BG1OQ600R007

Код на ПВТ	Воден обект	Географски обхват	Естествено /СМВТ/ ИВТ	Химично състояние	Екологично състояние
BG1OQ600R007	Р.Въртешница	Р. Въртешница от извор до вливане в р. Ботуня при Криводол	естествено	добро	Умерено (отклонения от СКОС: БПК ₅ ,общ азот, азотни съединения, общ фосфор, ортофосфати, макрофити и фитобентос)

Съгласно действащия към момента ПУРН (2016 - 2021 г.) територията на ИП не попада в райони със значителен потенциален риск от наводнения /РЗПРН/ в Дунавски район, както и в РЗПРН, определени в процеса на актуализация на ПУРН (2022-2027 г.) и утвърдени от Министъра на околната среда и водите със Заповед РД-804/10.08.2021 г.

В ПУРН 2016 - 2021 г. няма заложили конкретни мерки за намаляване риска от наводнения, както и няма предвидени забрани и ограничения, касаещи реализирането на предвидените дейности в ИП.

При експлоатацията на обекта ще се формират битово-фекални води, които ще се пречистват в модулна ПСОВ с механично и биологично стъпало до степен, позволяваща заустване в повърхностен воден обект и спазване условията на разрешително за ползване на повърхностен воден обект за заустване.

Прогноза на въздействието върху повърхностните води

Вероятността за отрицателно въздействие върху повърхностните води е малка при спазване условията на разрешителното за ползване на водния обект за заустване.

В Доклада за ОВОС ще се направи преглед и количествена оценка на повърхностния воден обект, в който ще се заустват пречистените БФВ. И ще се предвидят мерки за предотвратяване, намаляне и възможно най-пълно компенсирание на неблагоприятните последици върху повърхностните води, включващи мерките от плановете за управление на речните басейни (ПУРБ), нормативните изисквания и ограничения.

3. Подземни води

Врачанската планина, съобразно хидрогеоложкото райониране на страната, е разположена в Западнобалканския район на Междинната хидрогеоложка област, като по-конкретно, територията, на която ще се реализира ИП попада в зоната Згориград на Паволче – Черепишкия карстов басейн.

Варовиковият строеж на района и карстообразуващите процеси са причина за поддържането на минимален повърхностен воден отток и бързото просмукване на водата в подземните геоложки структури. Изключение прави периода март – юни, когато поройните валежи и големият наклон на терена способстват за по-дългото задържане на вода в повърхностните слоеве.

Имотите се отнасят към подземно водно тяло VG1G0000TJKo44 (Карстови води в Западния Балкан), с добро химично и количествено състояние.

Таблица 2 Състояние на подземното водно тяло

Код на ПВТ	Име на ПВТ	Химично състояние	Количествено състояние
BG1G0000TJKo44	Карстови води в Западния Балкан	Добро	Добро

Предвид представената информация, ИП не засяга пряко подземното водно тяло, тъй като не се предвижда водовземане от подземни води, както и дейности, които биха могли да доведат до замърсяване на подземните води. В тази връзка не би следвало да се очаква реализацията на предвидените в ИП дейности да окаже негативно въздействие върху химичното и количественото състояние, както и непостигане на поставените цели за ПВТ с код BG1G0000TJKo44, при спазване на изискванията към качеството на водите, които е предвидено да се ползват за поливане.

Прогноза на въздействието.

Не се очаква негативно въздействие върху подземните води в района на ИП, тъй като не се предвижда водовземане от подземни води. Не се предвижда заустване на отпадъчни води, съдържащи опасни и вредни вещества в подземни водни обекти, за поливане на растителността в района ще се ползват пречистени отпадъчни води, които ще отговарят на изискванията на *НАРЕДБА № 18 от 27.05.2009 г. за качеството на водите за напояване на земеделските култури (обн., ДВ, бр. 43 от 9.06.2009 г.)*.

В Доклада за ОВОС ще се направи актуална оценка на състоянието на подземното водно тяло и мерките, предвидени за Зоните за защита на водите, съгласно чл.19а, ал.1 от Закона за водите (ЗВ) и ще се разгледат мерките от плановете за управление на речните басейни (ПУРБ) за постигане и запазване на добро състояние на водите и зоните за тяхната защита и направи оценка за съответствие с тях.

4. Земни недра. Геоложка среда

Геоложкият строеж оказва своето влияние върху екологичните условия и върху растителната покривка на територията на ИП. Силно изразения карстов характер и специфичните свойства на варовика - да

се нагрива бързо от слънцето, да попива дъждовната вода, да се разтваря от нея и по този начин да образува различни по размер пукнатини - са наложили своя отпечатък върху микроклимата и екологичните условия на карстовите терени в региона.

В геоморфоложко отношение, територията на ИП, като част от Врачанската планина, попада в Белоградчишко – Весленския район на Предбалканската подобласт на Старопланинската природогеографска област към Северобългарската провинция. Разположена е в Старопланинската верига на Балканидите и е част от Згориградската антиклинала, която е изградена от триаски и юрски, дълбоко окарстени варовици, припокриващи нейната палеозойска ядка.

Прогноза на въздействието.

При реализирането на ИП и при експлоатацията на предмета му, не се очакват въздействия върху земните недра и геоложката среда, поради което не е предвидено детайлно разглеждане на **тези компоненти на околната среда в ДОВОС.**

5. Почви

Основният тип почви на територията, в която ще се реализира ИП, са кафявите горски. Те са главния почвен тип в планинските райони на страната, включително и Врачанската планина, с височинен диапазон 600 – 1 500 м. надморска височина. Характерни са с голямата си скелетност, която се увеличава в дълбочина на почвения профил. Хумусът в тях е от 3 до 6%. Мощността им зависи главно от релефа, надморската височина и ерозионните процеси. Във връзка с лекия си механичен състав тези почви имат малка влагоемност и висока водопроницаемост, поради което са податливи на ерозия върху по-стръмните склонове.

При осъществяването на ИП се очаква минимално въздействие върху почвите, в резултат на СМР, чрез образуване на прах, емисии от ДВГ и евентуални разливи от масло и гориво на механизирания техника. Ръчният монтаж, чрез готови елементи, на сградите и съпътстващите структури, като алеи, стълби и др., не предполагат замърсяване с емисии характерни за стандартното строителство. Ще бъде отнета почва единствено при изкопаването на дупките за изливане на фундаментите на сградите, както и при изграждането на

паркинга. При тези процеси хумусния слой ще бъде запазен и върнат обратно при засипването на фундаментите, както и частично използван при извършване на озеленяването на района.

Прогноза на въздействието.

Очаква се частично уплътняване на почвата в резултат от използване на по-тежка механизирана техника при строителните и други работни дейности. Въздействието може да бъде минимизирано при регулиране и контролиране на движението на машините.

В точките на полагане на фундаментите почвена покривка ще бъде отстранена.

В ДОВОС ще бъдат разгледани в детайли текущото състояние на почвите и очакваните въздействия върху тях, с оценка на влиянието им.

6. Минерално разнообразие

На територията и в непосредствена близост с нея не се осъществява добив на минерални ресурси, което се оценява като благоприятно обстоятелство.

Не се очаква закриването и рекултивацията на обекта да са свързани с въздействие върху минералното разнообразие.

Прогноза на въздействието.

Реализирането и експлоатацията на ИП не предполагат въздействие върху минералното разнообразие. Не се очаква строителството и дейността на ваканционния комплекс да засегнат този компонент на района, поради което **не е предвидено разглеждането му в ДОВОС.**

7. Ландшафт

Географски, територията на ИП се намира във Врачанска планина, заемаща междинно място между Предбалкана и Главната Старопланинска верига. Билото на планината е широко и платовидно, осеяно с изобилие от карстови форми: валози, понори, пещери и

безотточни долини, а склоновете ѝ на североизток и юг са стръмни, на места отвесни, осеяни със скални венци, сипеи и срутища.

Съгласно ландшафтното райониране (по Петров, 1997), площадката на инвестиционното предложение попада в Западностаропланинската подобласт на Старопланинската зонална област.

Теренът предвиден за изграждане на еко селище обхваща имоти с трайно предназначение на територията: земеделска земя – друга селскостопанска територия и ливади. В резултат от неизползването им по предназначение, в тях се развиват сукцесионни процеси - обрастване с тревна рудерална растителност, храсти и групи дървета. На имот ПИ 009053 има изоставени бетонни плувни басейни, които са разрушени и също обрасли с тревна растителност.

Прогноза на въздействието.

Инвестиционното предложение предвижда изграждането на еко селище, което ще се състои от вили, обслужваща зона, места за спорт и развлечение (басейни, детска площадка). Реализацията на предвидения обект ще промени визуално и функционално съществуващия ландшафт върху имотите. Имотите са отредени за ливади и ниви, но не се експлоатират като такива, в миналото са били от клас „антропогенизирани“, тип „рекреационен“ ландшафт, но в резултат от изоставяне на имотите и настъпилата липса на антропогенно присъствие са започнали вторични, прогресивни, природни сукцесионни процеси. Така от клас „антропогенизирани“, тип „рекреационен“, постепенно в имотите се формира клас „условно естествени“, тип „горско стопански“ ландшафт. След реализацията на инвестиционното предложение, в резултат на антропогенната дейност, той отново ще бъде променен в клас „антропогенизирани“, тип „рекреационен“ ландшафт.

Проекта ще цели съхраняване на природните дадености (дървета, естествения наклон на терена) и хармоничното включване на новите елементи на антропогенния ландшафт към тях, чрез използване на естествени материали и подходящо архитектурно оформление.

В ДОВОС ще се разгледат в детайли текущото състояние на ландшафта, вероятната му еволюция, ако инвестиционното

предложение не бъде осъществено и очакваните въздействия, с оценка на влиянието им върху него.

8. Биологично разнообразие

Биоразнообразие

Имотите, предмет на ИП, попадат в Предбалканския подрайон на Севернобългарския биогеографски район (Груев & Кузманов, 1994). Подрайонът обхваща ниските северни части на Стара планина в пределите на зоналната растителност и дъбово-габъровия пояс. Характеризира се с гористи територии, насечени от много реки, поради което е и с най-богата биота за района. Климатът в него е умереноконтинентален, с увеличени облачност и валежи, и най-дълготрайна и дебела снежна покривка.

В горската покривка на подрайона преобладават ксеротермните гори от цер (*Quercus cerris*), благун (*Q. frainetto*), отчасти космат дъб (*Q. pubescens*), мъждрян (*Fraxinus ornus*), маклен (*Acer monspessulanum*) и вторични съобщества от келяв габър (*Carpinus orientalis*). По северните склонове горите са съставени главно от мизийски бук (*Fagus sylvatica* ssp. *moesiaca*), воден габър (*Ostrya carpinifolia*), сребролистна липа (*Tilia tomentosa*) и др. По долните течения на реките се срещат върби (*Salix* spp.) и тополи (*Populus* spp.), а в местата с добре застъпен субмедитерански флорен елемент и чинари (*Platanus orientalis*). В подрайона се срещат редица локални, български и балкански флорни ендемити.

Фауната на подрайона, както в целия район, се характеризира главно със северни форми – европейско-сибирски, средноевропейски, холарктични и холопалеарктични, като голяма част от нея е горска. Ендемични за подрайона са редица безгръбначни, като особено богата на такива видове е пещерната фауна.

Растителност

Почти целият ПИ 009053 е зает от изоставени антропогенни структури, поради което растителността в него е оскъдна. В останалите имоти тя е представена от тревисто-храстови съобщества с единични или на групи дървета, с характеристики на растителност срещаща се край реки в средните и долните им течения. Най-добре е запазена в ПИ 009049, 009050 и частично в 009048. Северозападната граница на територията на ИП е обрасла с гъсти храсти и частично с високотревие.

Югоизточно от имотите преминава река Лева, а най-близките им околности са заети предимно от антропогенни структури (сгради и асфалтирани пътища). Подобна на растителността от разглежданата територия се среща на места по течението на реката, най-вече към и над с. Згориград.

Флора

Дървесната растителност е представена основно от върби (*Salix* sp.) и бяла топола (*Populus alba*). Налице са представители на хибридна топола, орех (*Juglans regia*), бреза (*Betula pendula*) и източен чинар (*Platanus orientalis*), вероятно вследствие на залесяване. Храстовият етаж се е оформил основно от младите растения на тополите и върбите, както и от обилното наличие на обикновения повет (*Clematis vitalba*). Тревистата покривка е представена основно от представители на сем. Житни (Poaceae), както и от разпръснато небогато на видове и с широко разпространение разнотревие – детелина (*Trifolium* spp.), живовляк (*Plantago* spp.), млечка (*Euphorbia* spp.), спорез (*Senecio* spp.), тревист бъз (*Sambucus ebulus*), глухарче (*Taraxacum* spp.) и др. Отделни места от изоставените антропогенни структури са заети от единични или на малки групи представители на бялата тлъстига (*Sedum album*).

В изследвания терен не са налични значими популации от видове предмет на разглеждане от Закона за лечебните растения.

В ДОВОС ще бъде направено подробно описание на текущото състояние на растителността и флората в засегнатите имоти и взаимовръзката им с околните такива.

Прогноза на въздействието от реализирането на ИП върху растителността и флората

Предвидените за реализирането на ИП дейности предполагат отнемане на площи от тревистата и храстова растителност, с по-ограничено засягане на дървесната. При тези въздействия се очаква загуба на растителните индивиди намиращи се в застроените или изменени участъци. Предполага се извършването на декоративно озеленяване на определени площи. Не се очаква засягане на растителността и флората извън границите на разглежданата територия.

Възможно е кумулативно въздействие върху растителността и флората с подобни на заложените за осъществяване в ИП дейности, реализирани или предвидени да се реализират в района.



Снимка 2 Изоставени антропогенни структури в ПИ № 009053

III. Характеристика на околната среда, в която ще се реализира ИП и прогноза на въздействието (в т.ч. кумулативно)



Снимка 3 Изоставени антропогенни структури в ПИ № 009053 и изглед към централната част на територията на ИП



Снимка 4 Изглед към централната и североизточната части на територията на ИП (ПИ №№ 009048, 009049 и 009050)



Снимка 5 Изглед към северната граница на ПИ № 009050

Безгръбначна фауна (Invertebrata)

Основната част от фауната срещаща се на териториите на имотите е безгръбначна, свързана с крайречните нископланински местообитания, представена предимно от видове от класовете охлюви (Gastropoda), паякообразни (Arachnoidea) и насекоми (Insecta). От последните най-чести са представителите на разредите ципокрили (Hymenoptera), водни кончета (Odonata), твърдокрили (Coleoptera), двукрили (Diptera) и пеперуди (Lepidoptera).

Риби (Pisces)

В разглеждания терен не се намират водоеми, което изключва наличието на представители от този клас. Въпреки, че много близо до имотите протича река Лева, при спазване на екологичното законодателство, предвидените дейности не предполагат засягане на ихтиофауната ѝ.

Земноводни (Amphibia)

В разглеждания терен не се намират и естествени влажни участъци, поради което не се предполага постоянно присъствие на представители от този клас. В част от изоставените антропогенни структури се задържа вода след валежи, поради което е възможно използването им от представителите на този клас. Вероятно е инцидентно или кратковременно посещение на терена от някои земноводни, обитаващи най-близката река – Лева.

Влечуги (Reptilia)

Поради мезофилния си характер, местообитанията в двата имота не са благоприятни за пребиваването на повечето от видове от този клас. Условието са подходящи за обитаването на ливадния (*Lacerta agilis*), зеления (*L. viridis*) и стенния гущери (*Podarcis muralis*), а от подразред змии (Serpentes) – смок мишкар (*Zamenis longissimus*), медянка (*Coronella austriaca*) и инцидентно обикновената (*Natrix natrix*) и сивата водни змии (*N. tessellata*). При евентуално присъствие на някой от споменатите видове, неговата площ на разглежданата територия не предполага задържането на значителен брой техни индивиди.

Засиленото антропогенно присъствие около имотите и не особено подходящите местообитания в тях не предполагат наличие на сухоземни костенурки. Възможно е инцидентно или кратковременно присъствие на отделни индивиди на обикновената блатна костенурка (*Emys orbicularis*).

Птици (Aves)

От птиците се предполага наличие основно на видове от кълвачоподобните (Piciformes) и врабчоподобните (Passeriformes). Част от дърветата са подходящи за използването им от някои видове на първия разред, а гъстото охрастяване за гнездене основно на видове от родовете коприварчета (*Sylvia*) и дроздове (*Turdus*) от втория.

Бозайници (*Mammalia*)

За бозайниците, местообитанията са подходящи за наличие на дребни по размер видове, обитаващи крайречна затревена и горска растителност в района на предпланинските участъци на реките, като източноевропейския таралеж (*Erinaceus concolor*), европейската къртица (*Talpa europaea*), белозъбките (*Crocidura* spp.), кафявозъбките (*Sorex* spp.), земеровките (*Neomys* spp.), катерицата (*Sciurus vulgaris*), обикновения (*Glis glis*) и горския сънливци (*Dryomys nitedula*), горските мишки (*Sylvemus* spp.). Местообитанията в имотите не са подходящи за живот на лалугера (*Spermophilus citellus*), но предполагат използването им, като ловна територия за представителите на разред прилепи (*Chiroptera*).

Цялостната предварителна оценка на разглежданите терени, предполага наличие основно на широко разпространена фауна, обитаваща крайречна затревена и горска растителност в района на предпланинските участъци на реките. Неголямата площ на имотите и вида на местообитанието не предполагат специфична концентрация (обилие) в тях на популациите на фауната в района.

В ДОВОС ще бъде направено подробно описание на текущото състояние на фауната в засегнатите имоти и взаимовръзката ѝ с околната такава.

Прогноза на въздействието от реализирането на ИП върху фауната

Предвидените за реализирането на ИП дейности предполагат следните въздействия върху фауната:

- загуба на индивиди: при строителните дейности се очаква за почвените и бавноподвижните видове от безгръбначните;
- отнемане на местообитания: очаква се за цялата фауна обитаваща терените предвидени за промяна, и
- безпокойство: очаква се основно при строителните дейности с неголям обхват около работните площадки и ограничено до видове чувствителни към човешкото присъствие.

Не се очаква засягане на структура на популациите или фрагментацията им, включително на местообитанията.

Възможно е кумулативно въздействие върху фауната с подобни на заложените за осъществяване в ИП дейности и обекти, намиращи се или предвидени да се реализират в района.

9. Природни обекти

Имотите, предмет на ИП попадат изцяло на територията на защитена зона (ЗЗ) по Директивата за опазване на природните местообитания и на дивата флора и фауна ВGo000166 "Врачански Балкан" и ЗЗ по Директивата за опазване на дивите птици ВGo002053 "Врачански Балкан".

Защитена зона ВGo000166 "Врачански Балкан" е обявена със Заповед № РД-1031 от 17 декември 2020 г., публикувана в Държавен вестник (ДВ), бр. 19 от 05 март 2021 г. Предмет на опазване от зоната са 22 природни местообитания и местообитанията на 35 животински и 1 растителен вид.

Защитена зона ВGo002053 "Врачански Балкан" е обявена със Заповед № РД-801 от 04 ноември 2008 г., публикувана в ДВ, бр. 105 от 09 декември 2008 г. Предмет на опазване от зоната са 37 вида птици по чл. 6, ал. 1, т. 3 от Закона за биологичното разнообразие (ЗБР) и 5 вида птици по чл. 6, ал. 1, т. 4 от ЗБР.

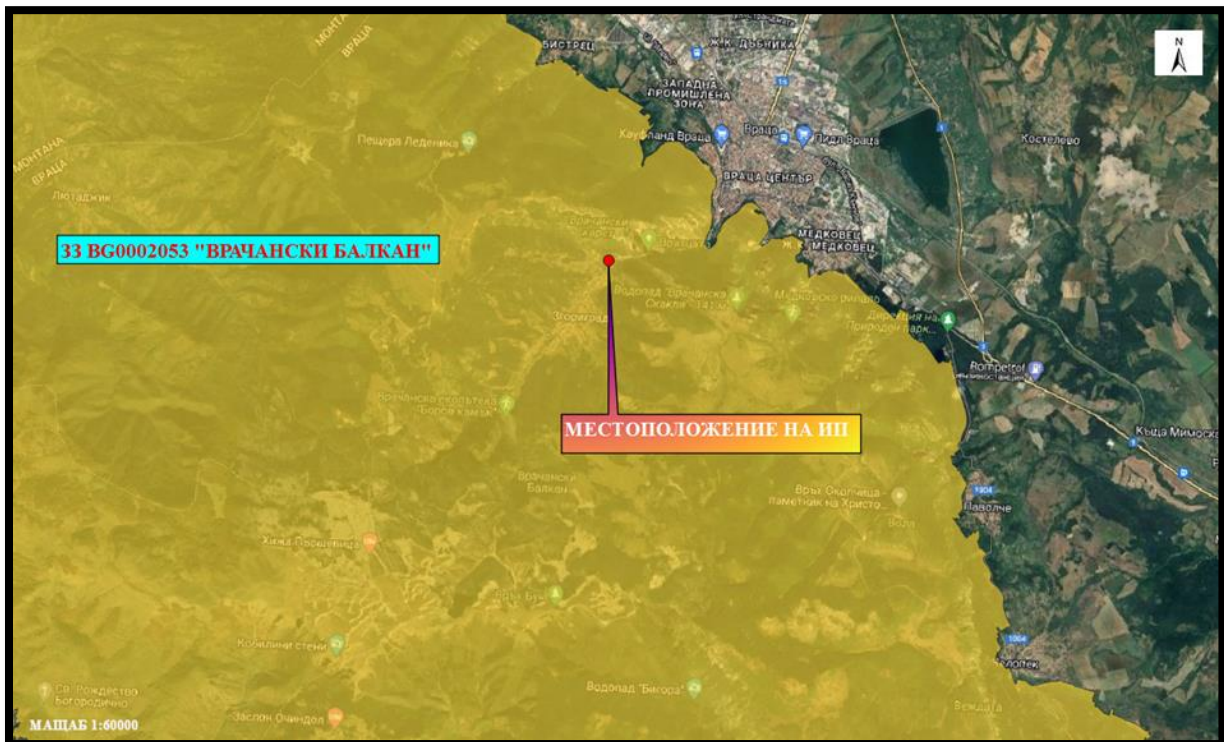
Съгласно указанието на РИОСВ–Враца, с Писмо № ОВОС-ЕО-273(10)/31.08.2022 г., ще бъде извършена оценка на въздействието на настоящото ИП върху двете защитени зони и представянето ѝ чрез доклад за степента на въздействие върху тях, приложен към доклада за оценка на въздействие върху околната среда.

Имотите предмет на ИП не попадат в защитени територии съгласно Закона за защитените територии. Най-близките такива са природен парк (ПП) „Врачански Балкан”, резерват (Р) „Врачански карст” и защитена местност (ЗМ) „Падините”, намиращи се съответно на около 20 м северно и северозападно за природния парк и защитената местност, и 50-70 м, също северно и северозападно за резервата.

III. Характеристика на околната среда, в която ще се реализира ИП и прогноза на въздействието (в т.ч. кумулативно)



Фигура 2 Местоположение на ИП, спрямо 33 BG0000166 "Врачански Балкан"

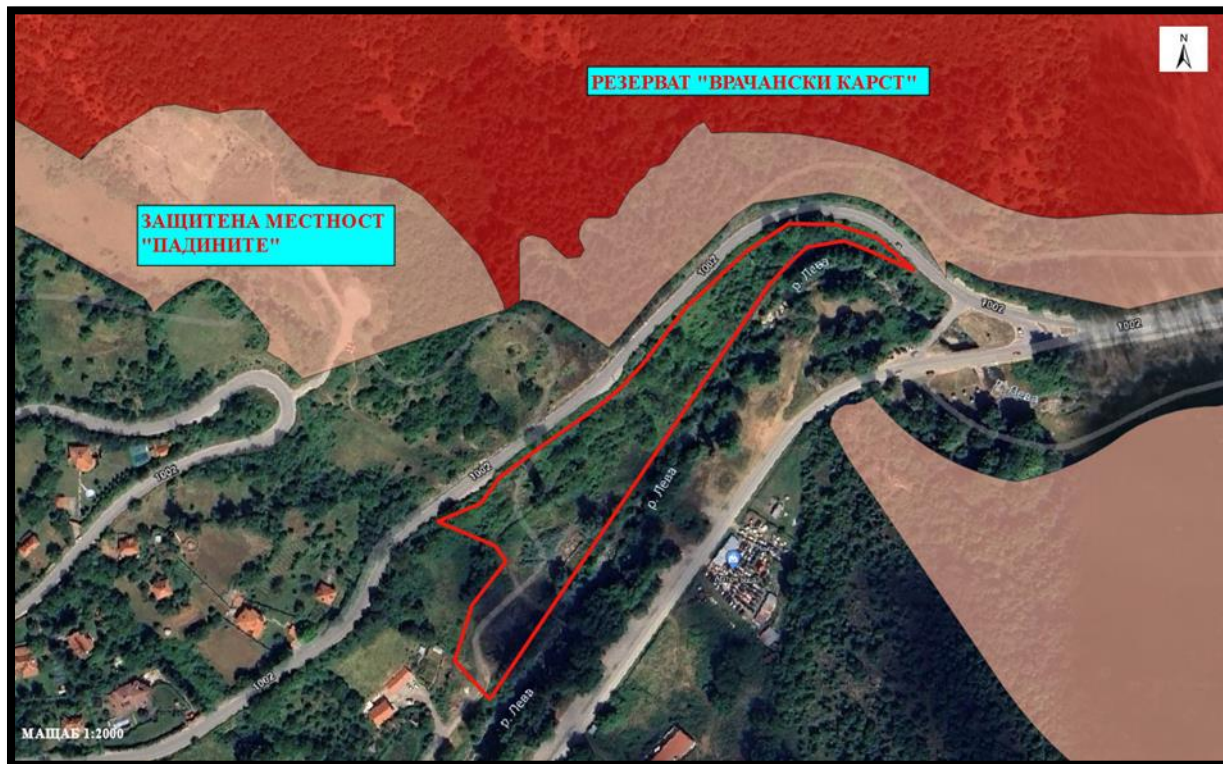


Фигура 3 Местоположение на ИП, спрямо 33 BG00002053 "Врачански Балкан"

III. Характеристика на околната среда, в която ще се реализира ИП и прогноза на въздействието (в т.ч. кумулативно)



Фигура 4 Местоположение на ИП (с червен контур), спрямо природен парк „Врачански Балкан”



Фигура 5 Местоположение на ИП (с червен контур), спрямо резерват „Врачански карст” и защитена местност „Падините”

10. Вредни физични фактори – механични източници, шум, вибрации, лъчения

Основните механични източници, шум, вибрации, лъчения в района на ИП се обуславят от дейности по поддръжка, СМР, транспорт, комунална дейност и др. на обекти с рекреационно предназначение.

Механични източници и вибрации

Очакваните основни източници на вибрации и механични източници при извършването на разрушителните и строително-монтажни работи са:

- машини, извършващи къртачни и други подобни дейности;
- земекопни машини;
- строителна техника за изливане на бетон;
- ръчни електрически инструменти – тглошлайф, пробивна машина и др.

Дейностите по разрушаване, ремонт и строителство могат да бъдат и източник на механична опасност (прегазване, трошене, захващане или притискане, ожулване или абразия, удар) за обслужващия персонал и временно пребиваващите лица по време на строителството, която може да доведе до нараняване поради механичното въздействие от страна на конкретна машинна част, инструмент, заготовка и т.н.

Прогноза на въздействието.

Въздействието по време на строителството от дейността на машините ще бъде обратимо (за определен период от време), обхватът му ще е локален, продължителността краткосрочна и предимно през светлата част на денонощието, с незначителен кумулативен ефект при извършване на подобни дейности на съседни площадки.

Очакваните дейности по време на експлоатацията на обекта на инвестиционното предложение са свързани с обслужването и поддръжката на комплекса от една страна и от друга предвид характерът му - с цел почивка и туризъм, дейности от увлекателен характер.

Предполагаемите негативни последици от физични фактори ще бъдат с локален характер и с незначителна степен на въздействие.

Шум

Местоположението и режима на управление на територията на която ще се реализира инвестиционното намерение не допускат източници на шум в околната среда. Акустичната обстановка е отлична за изграждане на вилно екоселище.

Граничните стойности на нивата на шум за различните територии и урбанизирани зони в зависимост от предназначението им за дневен, вечерен и нощен период, са регламентирани в *Наредба № 6 от 26 юни 2006 г. за показателите за шум в околната среда*, отчитащи степента на дискомфорт през различните части на денонощието, граничните стойности на показателите за шум в околната среда, методите за оценка на стойностите по показателите за шум и на вредните ефекти от шума върху здравето на населението (ДВ, бр. 58/2006 г.) и са представени в следващата таблица:

Таблица 3 Еквивалентно ниво на шума в в урбанизираните територии и извън тях

Еквивалентно ниво на шума в в урбанизираните територии и извън тях dB(A)				
	Територии и устройствени зони	ден	вечер	нощ
	1	2	3	4
1.	Жилищни зони и територии	55	50	45
2.	Централни градски части	60	55	50
3.	Територии, подложени на въздействието на интензивен автомобилен трафик	60	55	50
4.	Територии, подложени на въздействието на релсов железопътен и трамваен транспорт	65	60	55
5.	Територии, подложени на въздействието на авиационен шум	65	65	55
6.	Производствено-складови територии и зони	70	70	70
7.	Зони за обществен и индивидуален отдих	45	40	35
8.	Зони за лечебни заведения и санаториуми	45	35	35

III. Характеристика на околната среда, в която ще се реализира ИП и прогноза на въздействието (в т.ч. кумулативно)

9.	Зони за научноизследователска и учебна дейност	45	40	35
10.	Тихи зони извън агломерациите	40	35	35
Забележка	Граничната стойност на максималното ниво на шума при прелитане на летателно средство над определена територия е 85 dB(A).			

Прогноза на въздействието.

Основни източници на шум за района ще бъдат транспортните средства – строителна техника и автомобилите на посетителите. Шумовият фон в района на площадката по време на строителството ще се влоши за кратко.

При експлоатацията на обекта не се очаква превишаване на нормативно-определените нива на шум. Въздействието може да се определи като локално и краткосрочно.

Топлинни и светлинни източници

Топлинните и светлинните лъчения по време на строителството ще са ограничени в районите с извършване на СМР, както и подстъпите към тях. Въздействието ще бъде обратимо (за определен период от време), обхватът на действие предполага локално, незначителното влияние само върху съвсем близките, прилежащи терени на тези мероприятия с краткосрочна продължителност и ниска степен на въздействие.

Прогноза на въздействието.

Топлинните лъчения по време на експлоатацията на ИП ще са в резултат на използването на МПС в предвидените за тях места, битови дейности и около осветителните тела през тъмната част на денонощието.

В Доклада за ОВОС ще бъдат разгледани източниците на вредни физични фактори в околната среда, както и ще бъдат предложени мерки за минимизиране на въздействието им.

11. Културно-историческо наследство

На територията, обект на инвестиционното предложение, няма ситуирани обекти, притежаващи статут на недвижими културни ценности, поради което не е предвидено разглеждането на този компонент в ДОВОС.

Целенасочени археологически проучвания на територията, на която се предвижда да се реализира ИП, не са извършвани. При изпълнение на изкопни работи в района на с. Згориград са установени предмети и постройки с археологическа стойност.

Реализацията на инвестиционното предложение не е свързана с извършване на мащабни изкопни работи, във връзка с което се избягва възможността от засягане на обекти на културно – историческото наследство. При евентуално попадане на археологически находки или градеж по време на строителството, изкопните работи ще бъдат незабавно преустановени, а община Враца и Археологически музей – гр. Враца, ще бъдат уведомени, съгласно чл. 18 от Закона за паметниците на културата и музеите (ЗПКМ).

Прогноза на въздействието.

При реализирането на ИП и при експлоатацията на предмета му, не се очакват въздействия върху културно-исторически обекти, поради което не е предвидено детайлно разглеждане на тези компоненти на околната среда в ДОВОС.

12. Здравно-хигиенни аспекти на околната среда

Районът, в който е предвидено реализирането на ИП, се характеризира с висока степен на съхраненост на природната среда. Ограничената стопанска дейност, ниската гъстота на населението, липсата на промишленост и индустриални замърсители обуславят наличие на чиста околна среда със силно положително въздействие върху здравето на човека.

Здравен статус на населението

Здравословното състояние на населението е показател за социално-икономическото развитие на страната, качеството на живота на населението и качеството на развитие на човешкия капитал.

Общият здравен статус на населението е в резултат на едновременното въздействие на значителен брой фактори като:

- пол;
- възраст;
- образование;
- трудова заетост и условия на труд;
- местоживееене;
- здравна култура;
- здравни традиции и нагласи;
- състояние на здравната система и степен на развитие на условия за равен достъп до здравни услуги за всички;
- социално-икономическо развитие и доходи.

Идентифициране на рисковите фактори за здравето на населението

Най-близкото населено място с. Згориград, отстоящо на разстояние 4 км, е достатъчно отдалечено и не се очаква населението да бъде пряко засегнато при изграждането и експлоатацията на вилното екоселище.

Идентифициране на рисковите фактори за здравето на населението, чистият въздух, заобикалящата природа, съществуващите забележителности, както и характерът на вилното селище са предпоставка за създаване и поддържане на добър здравен статус за посетителите на обекта.

Прогноза на въздействието.

Въздействието по време на експлоатацията на вилното екоселище за обслужващият персонал и населението в близкото населено място Згориград се очаква да бъде дългосрочно с положително влияние по отношение на откриване на нови работни места, засилване на търговската дейност в областта на продажба на

стоки и предлагане на услуги, което е предпоставка за подобряване на качеството на живот и на здравния им статус.

В Доклада за ОВОС ще се определи потенциално засегнатото население, като се идентифицират и охарактеризират рисковите фактори за увреждане на здравето на хората и се преценят възможностите за комбинирано, комплексно, кумулативно и отдалечено въздействие.

Ще бъдат определени мерки за здравна защита и управление на риска по време на експлоатацията на вилното екоселище.

13. Генетично модифицирани организми

При реализирането на ИП и при експлоатацията на предмета му, не се очаква взаимодействие с генетично модифицирани организми. Ще се спазват изискванията на чл. 80, т. 1 от Закон за генетично модифицирани организми – *„Забранява се отглеждането и освобождаването в околната среда на ГМО“* в границите на защитените територии по *Закона за защитените територии* и в границите на защитените зони от Националната екологична мрежа по смисъла на *Закона за биологичното разнообразие*.

Прогноза на въздействието.

Не се очаква въздействие предвид въведените забрани за отглеждане на ГМО на територията на България, както и строгия контрол на европейско ниво на внасяните семена и посадъчен материал, поради което **не е предвидено разглеждането на този компонент в ДОВОС.**

14. Риск от големи аварии и/или бедствия

Съгласно публичен регистър на предприятията с нисък и висок рисков потенциал, попадащи в обхвата на глава седма, раздел първи от Закона за опазване на околната среда, на територията на община Враца са разположени следните обекти, класифицирани като предприятия/съоръжения с нисък или висок рисков потенциал:

III. Характеристика на околната среда, в която ще се реализира ИП и прогноза на въздействието (в т.ч. кумулативно)

Таблица 4 Предприятия с рисков потенциал и отстояния до ИП

Предприятие	Оператор	Рисков потенциал	РИОСВ	Адрес	Приблизително разстояние до ИП
Булгартрансгаз ЕАД – Подземно газово хранилище Чирен	„Булгартрансгаз“ ЕАД	Висок рисков потенциал	Враца	Враца, Враца, с.Чирен, Подземно газово хранилище "Чирен"	18,2 км
Петролен терминал запад ЕООД	Петролен терминал запад ЕООД	Висок рисков потенциал	Враца	Враца, Враца, гр.Враца, кв.“Промислен а зона“, ул.“Христо Смирненски“ No 9	4,30 км
Складова база за съхранение на взривни вещества за граждански цели	НИКАС” – ООД	Нисък рисков потенциал	РИОСВ – Враца	Враца, Враца, с.Лиляче	14,0 км

Всички изброени предприятия отстоят на голямо разстояние от територията, на която ще се реализира инвестиционното предложение. В тази връзка няма риск то да бъде засегнато при възникване на голяма авария с опасни вещества, в което и да е от тези предприятия.

Инвестиционното предложение може да бъде изложено на риск при евентуално настъпване на природни бедствия. С най-голяма вероятност са възникването на пожар от мълния, наводнение или земетресение.

Гръмотевичните бури създават опасност от възникване на пожари, причинени от падането на мълнии, както върху дървета, така и върху стълбове, постройки, храсти и др. Евентуален пожар би бил реална опасност за комплекса, поради характерът на материалите, от които са изградени отделните му елементи, и възможността за бързото разпространение на пожара по цялата територия.

Наводнение в района на инвестиционното предложение може да възникне в резултат от природни явления (падане на обилни валежи, интензивно снеготопене). Евентуални наводнения могат да засегнат комплекса от близоста на р. Лева.

От сеизмологична гледна точка, България е разположена в Алпо-Хималайския сеизмичен пояс, характеризиращ се с висока сеизмичност. В страната са документирани множество земетресения, най-силните от които са регистрирани в североизточна и южна България. Районът на инвестиционното предложение обаче не се определя като зона с висока сеизмична активност.

Естеството на ИП не предполага дейности, предизвикващи риск от големи аварии и/или бедствия. На площадката няма да бъдат съхранявани вещества, попадащи в приложение № 3 на ЗООС, няма предвидена експлоатация на високо рискови съоръжения и съхранение на силно запалими и горими материали. Въпреки това при определени обстоятелства инвестиционното предложение може да стане причина за възникването на пожар в границите на комплекса. Такава ситуация е възможна при наличието на електричество, дървесни елементи, включително и на човешки фактор. Възникването и разпространението на евентуален пожар може да бъде ограничено при спазване на мерките за безопасност и действията при извънредни ситуации, приети с вътрешните за обекта аварийни и противопожарни документи за управление.

Прогноза на въздействието.

Уязвимостта на инвестиционното предложение от риск от големи аварии и/или бедствия и произтичащите от това последици за околната среда могат да бъдат оценени като незначителни и малко вероятни, при условие изпълнение на заложените противопожарни мерки, както по време на строителството, така и при експлоатацията на обекта.

Сценариите за възникване на такива ситуации, както и последиците от тях за комплекса, съответно и за околната среда, **ще бъдат разгледани по-подробно в ДОВОС.**

15. Материални активи

Инвестиционното предложение предвижда изграждането на малък ваканционен комплекс. Като за целта ще бъдат изградени нови сгради и атракциони, като ще се извърши реставрация на съществуващите басейни. С инвестиционното предложение се

IV. Значимост на въздействията върху околната среда, определяне на неизбежните и трайните въздействия от строителството и експлоатацията на инвестиционното предложение, които могат да се окажат значителни, и които трябва да се разгледат подробно в Доклада

предвижда създаване на малко вилно селище с прилежащи атракционни за отдиш и релакс на гостите.

В комплекса ще бъдат изградени следните обекти:

- 3 бр. едноетажни вили;
- 10 бр. двуетажни вили;
- обслужваща сграда;
- паркинг с 23 паркоместа;
- 2 бр. открити басейни;
- чешма;
- детска площадка;
- фитнес зона на открити;
- кафе-клуб;
- ПСОВ.

Прогноза за въздействието.

При реализиране на инвестиционното предложение се очаква увеличаване на материалните активи поради изграждането на нови обекти и модернизацията на съществуващите съоръжения.

В ДОВОС ще се извърши анализ на материалните активи и ще се оценят последиците от реализиране на ИП.

IV. Значимост на въздействията върху околната среда, определяне на неизбежните и трайните въздействия от строителството и експлоатацията на инвестиционното предложение, които могат да се окажат значителни, и които трябва да се разгледат подробно в Доклада за ОВОС.

Обхватът на разглежданото инвестиционното предложение е локален. Няма възможност за трансграничен пренос на замърсители по какъвто и да е път. Значимостта на въздействието върху компонентите на околната среда и здравето на хората при реализиране на инвестиционното предложение, ще се определи в **Доклада за ОВОС** на база:

IV. Значимост на въздействията върху околната среда, определяне на неизбежните и трайните въздействия от строителството и експлоатацията на инвестиционното предложение, които могат да се окажат значителни, и които трябва да се разгледат подробно в Доклада

- данните относно вида и количествата на генерираните отпадъци и емисии в резултат на осъществяване на инвестиционното предложение;

- актуални данни за състоянието на компонентите на околната среда, материалното и културно наследство;

- очакваните изменения в компонентите и факторите на околната среда при реализация на инвестиционното предложение.

Значимостта на въздействията ще бъдат определени и оценени като: *преки, непреки, кумулативни, краткотрайни, дълготрайни, постоянни, временни, положителни, отрицателни.*

1. Възможни значителни въздействия върху околната среда от реализацията на ИП, които ще бъдат подробно анализирани в Доклада за ОВОС

Въздействия върху ландшафт

Мащабът и избраното проектно решение за изграждането на комплекса, не предполагат оказване на значително въздействие на релефа, но в ландшафтно отношение са планирани подобрения и изменения.

Изграждането на ново ваканционно селище ще има дългосрочен ефект върху съществуващия в момента ландшафт. Една от целите на ИП е да се запази в максимална степен естествения облик на местността.

В ДОВОС следва да се разгледа и оцени значимостта на въздействията върху този компонент на околната среда.

Въздействия върху биологично разнообразие

При реализирането на ИП се очаква въздействие върху биоразнообразие в рамките на засегнатите участъци на разглежданите терени, както и минимално такова в съвсем близките им околности, основно по време на строителните работи.

При оценка на значимостта на това въздействие **в ДОВОС ще се разгледат:**

IV. Значимост на въздействията върху околната среда, определяне на неизбежните и трайните въздействия от строителството и експлоатацията на инвестиционното предложение, които могат да се окажат значителни, и които трябва да се разгледат подробно в Доклада

- видът и параметрите на въздействие;
- засегнатите площи на местообитания;
- засегнатите растителни и животински видове, вкл. с оценка на природозащитния им статус;
- засегнатите параметри на популациите им;
- кумулативен ефект от въздействието;
- очакваните последици от въздействието, и
- очакваното смекчаване на въздействието, вследствие от реализирането на мерки свързани с избягване, предотвратяване, намаляване или премахване на отрицателните последици.

Въздействия върху почви

Мащабът и избраното проектно решение за изграждането на комплекса, предполагат различни по вид и степен въздействия върху почвите. Изземването им при изграждането на фундаментите на сградите и част от обслужващата инфраструктура ще има пряк и постоянен ефект.

Уплътняването им в резултат на СМР ще бъде неизбежно въздействие, с пряк и временен ефект, имащ ограничена по въздействие площ.

В ДОВОС ще се разгледа и оцени значимостта на въздействията върху този компонент на околната среда.

Въздействия върху повърхностни води

Предвиденото заустване на пречистените отпадъчни води в повърхностен воден обект може да доведе до влошаване екологичните показатели на реката при неспазване условията на разрешителното.

В ДОВОС ще се разгледа и оцени значимостта на въздействията върху този компонент на околната среда

Въздействия върху природните обекти

- Защитени зони

IV. Значимост на въздействията върху околната среда, определяне на неизбежните и трайните въздействия от строителството и експлоатацията на инвестиционното предложение, които могат да се окажат значителни, и които трябва да се разгледат подробно в Доклада

При реализирането на ИП се очаква въздействие върху териториите и предметите на опазване на защитени зони ВGo000166 "Врачански Балкан" и ВGo002053 "Врачански Балкан".

Съгласно указанието на РИОСВ Враца, с Писмо № ОВОС-ЕО-273(10)/31.08.2022 г., ще бъде извършена оценка на въздействието на настоящото ИП върху двете защитени зони и представянето ѝ чрез доклад за степента на въздействие върху тях, приложен към доклада за оценка на въздействие върху околната среда.

Не се предполага въздействие върху защитени територии съгласно Закона за защитени територии, поради характера на ИП. Най-близко разположените такива - ПП „Врачански Балкан”, Р „Врачански карст” и ЗМ „Падините”, отстоят на приблизително 20-50 м северно и северозападно

2. Въздействия върху околната среда от реализацията на ИП, които не се очаква да бъдат оценени като значими, но ще бъдат разгледани в Доклада за ОВОС

Въздействия върху подземни води

Ограничените по характер, обем и площ строителни дейности, както и характера на експлоатация на ИП, не предполагат значително въздействие върху подземните води.

В ДОВОС ще се разгледа в детайли актуалното състояние на подземните водни тела в и около имота и въздействията, които ИП може да окаже върху тях.

Въздействия върху атмосферен въздух

Предвид кратките срокове на изпълнение на СМР може да се направи извода, че временно ще се повиши запрашаването в района, но то ще бъде краткотрайно и обратимо. По време на експлоатацията на комплекса емисии ще има единствено от автомобилите на посетителите и от обслужващите обекта транспортни средства, които ще са незначителни.

IV. Значимост на въздействията върху околната среда, определяне на неизбежните и трайните въздействия от строителството и експлоатацията на инвестиционното предложение, които могат да се окажат значителни, и които трябва да се разгледат подробно в Доклада

В ДОВОС ще се разгледат дейностите предвидени за изпълнение на Инвестиционното предложение - възстановителни работи и изграждане на комплекса, както и неговата експлоатация, които не са свързани със значими и трайни въздействия върху качеството на атмосферния въздух в района.

Въздействия върху население и човешко здраве

Не се очакват съществени въздействия върху населението и човешкото здраве. Възможна е проявата на непреки, временни отрицателни въздействия (свързани най-вече с етапа на строителство) и непреки, трайни положителни въздействия (с оглед възстановяване на зоната и рекреативния характер на дейността).

В ДОВОС ще се разгледа въздействието на инвестиционното намерение върху населението и човешко здраве.

Въздействия върху културно – историческото наследство

Реализацията на инвестиционното предложение не е свързана с извършване на мащабни изкопни работи, във връзка с което се избягва възможността от засягане на обекти на културно – историческото наследство. При евентуално попадане на археологически находки или градеж по време на строителството, изкопните работи ще бъдат незабавно преустановени, а община Враца и Археологически музей – гр. Враца, ще бъдат уведомен, съгласно чл. 18 от Закона за паметниците на културата и музеите (ЗПКМ).

3. Възможни въздействия при реализацията на ИП от фактори, замърсяващи или увреждащи околната среда, които ще бъдат разгледани в ДОВОС

Отпадъци

По време на СМР се очаква въздействието на образуваните отпадъци върху околната среда да е периодично, с продължителност в

IV. Значимост на въздействията върху околната среда, определяне на неизбежните и трайните въздействия от строителството и експлоатацията на инвестиционното предложение, които могат да се окажат значителни, и които трябва да се разгледат подробно в Доклада

светлата част на деня и в рамките на строителния сезон. Като степен се очаква да бъде значително, но за кратък период от време.

По време на експлоатацията дейностите ще се провеждат така, че да се минимизират отрицателните въздействия върху компонентите на околната среда.

В ДОВОС ще се разгледа подробно въздействието на образуванията от реализацията на настоящото инвестиционно намерение отпадъци.

Вредни физични фактори

В процесът на реализацията на инвестиционното предложение предполагамите емисии от механични източници, шум и вибрации, вследствие дейността на използваната техника върху компонентите на околната среда и населението се очаква да бъдат с продължителност в светлата част на деня и в рамките на строителния период.

Като обхват въздействието се очаква да бъдат само върху прилежащите на обекта територии и пряко за лицата, извършващи строителни, монтажни и транспортни дейности.

След изграждането на вилното екоселище и по време на експлоатацията му генерираните емисии от вредни физични фактори се очаква да са с минимални въздействия върху компонентите на околната среда и населението.

Количеството на светлинни и топлинни лъчения не се очаква да бъде високо, а предвид локализацията се предполага незначително влияние само върху съвсем близките, прилежащи терени на източника им.

Предвид рекреативният характера на инвестиционното предложение, вилното екоселище ще разнообрази зоната за туризъм и отдих.

В ДОВОС ще се разгледа подробно въздействието на вредните физични фактори при реализацията на настоящото инвестиционно намерение отпадъци.

IV. Значимост на въздействията върху околната среда, определяне на неизбежните и трайните въздействия от строителството и експлоатацията на инвестиционното предложение, които могат да се окажат значителни, и които трябва да се разгледат подробно в Доклада

Опасни химични вещества и смеси

Характерът на дейността, предвидена с инвестиционното предложение, и избраното проектно решение за изграждане на комплекса, не предполагат оказване на значително въздействие от химични вещества и смеси върху компонентите на околната среда в района.

Евентуална повреда в строителната техника би довела до локален разлив, който би следвало да бъде незабавно ликвидиран. Възможността за постъпване на замърсители от химичен характер в почвите и подземните води е минимална.

В ДОВОС ще се разгледа подробно въздействието на опасни химични вещества и смеси от реализацията на настоящото инвестиционно намерение отпадъци.

Аварии и природни бедствия

Експлоатация на ИП не предполага дейности, предизвикващи риск от големи аварии и/или бедствия, тъй като няма да се извършва съхранение на химични вещества и смеси, няма да се експлоатират и високо рискови съоръжения. Евентуална причина за възникването на пожар в границите на комплекса би могла да бъде аварийни ситуации. При правилна експлоатация на комплекса възможността за възникване на такива ситуации може да бъде приета за минимална, а по този начин ще бъдат ограничени и потенциалните негативни въздействия върху компонентите на околната среда в района.

От своя страна инвестиционното предложение не е поставено под риск от засягане от големи аварии, поради голямата отдалеченост на предприятията с рисков потенциал в Общината. То обаче би било уязвимо при възникването на природни бедствия от различен характер – пожари, наводнения, земетресения и др.

В ДОВОС ще се разгледа подробно въздействието от аварии и природни бедствия възникнали при реализацията на настоящото инвестиционно намерение отпадъци.

V. Структура на Доклада за ОВОС с описание на очакваното съдържание на включените в него точки

ВЪВЕДЕНИЕ..... ГРЕШКА! ПОКАЗАЛЕЦЪТ НЕ Е ДЕФИНИРАН.

СЪДЪРЖАНИЕГрешка! Показалецът не е дефиниран.

СПИСЪК НА ТАБЛИЦИТЕ..... ГРЕШКА! ПОКАЗАЛЕЦЪТ НЕ Е ДЕФИНИРАН.

СПИСЪК НА ФИГУРИТЕ..... ГРЕШКА! ПОКАЗАЛЕЦЪТ НЕ Е ДЕФИНИРАН.

СПИСЪК НА СЪКРАЩЕНИЯТА ... ГРЕШКА! ПОКАЗАЛЕЦЪТ НЕ Е ДЕФИНИРАН.

I. ПОДРОБНА ХАРАКТЕРИСТИКА НА ИНВЕСТИЦИОННОТО ПРЕДЛОЖЕНИЕ.

..... ГРЕШКА! ПОКАЗАЛЕЦЪТ НЕ Е ДЕФИНИРАН.

1. ИНФОРМАЦИЯ ЗА ВЪЗЛОЖИТЕЛЯ:Грешка! Показалецът не е дефиниран.

2. ПРЕДМЕТ И ЦЕЛ НА ИНВЕСТИЦИОННОТО ПРЕДЛОЖЕНИЕ (И НАЧИНИ ЗА ПОСТИГАНЕ НА ЦЕЛИТЕ НА ИНВЕСТИЦИОННОТО ПРЕДЛОЖЕНИЕ)..... Грешка! Показалецът не е дефиниран.

3. МЕСТОПОЛОЖЕНИЕ НА ИНВЕСТИЦИОННОТО ПРЕДЛОЖЕНИЕ. Грешка! Показалецът не е дефиниран.

4. ФИЗИЧЕСКИ ХАРАКТЕРИСТИКИ НА ИНВЕСТИЦИОННОТО ПРЕДЛОЖЕНИЕ, ВКЛЮЧИТЕЛНО, АКО Е ПРИЛОЖИМО, НЕОБХОДИМИТЕ ДЕЙНОСТИ ПО СЪБАРЯНЕ И РАЗРУШАВАНЕ (РАЗМЕР, ЗАСЕГНАТА ПЛОЩ, ПАРАМЕТРИ, МАЩАБНОСТ, ОБЕМ, ПРОИЗВОДИТЕЛНОСТ, ОБХВАТ, ОФОРМЛЕНИЕТО НА ИНВЕСТИЦИОННОТО ПРЕДЛОЖЕНИЕ В НЕГОВАТА ЦЯЛОСТ).....Грешка! Показалецът не е дефиниран.

5. ОПИСАНИЕ НА ОСНОВНИТЕ ХАРАКТЕРИСТИКИ НА ЕТАПА НА СТРОИТЕЛСТВО НА ИНВЕСТИЦИОННОТО ПРЕДЛОЖЕНИЕ (ВСИЧКИ ПРОЦЕСИ И ДЕЙНОСТИ), ЕНЕРГИЙНИ НУЖДИ И ИЗПОЛЗВАНА ЕНЕРГИЯ, ЕСТЕСТВОТО И КОЛИЧЕСТВОТО НА ИЗПОЛЗВАНИТЕ МАТЕРИАЛИ И ПРИРОДНИ РЕСУРСИ (ВОДИТЕ, ЗЕМНИТЕ НЕДРА, ПОЧВИТЕ И БИОЛОГИЧНОТО РАЗНООБРАЗИЕ).....Грешка! Показалецът не е дефиниран.

5.1 Елементи и етапи на реализиране на инвестиционното предложениеГрешка! Показалецът не е дефиниран.

5.2 Енергийни нужди и използвана енергияГрешка! Показалецът не е дефиниран.

5.3 Използвани материалиГрешка! Показалецът не е дефиниран.

5.4 Използвани ресурсиГрешка! Показалецът не е дефиниран.

5.4.1 ПочвиГрешка! Показалецът не е дефиниран.

5.4.2 ВодиГрешка! Показалецът не е дефиниран.

5.4.3 Земни недраГрешка! Показалецът не е дефиниран.

6. ОПИСАНИЕ НА ОСНОВНИТЕ ХАРАКТЕРИСТИКИ НА ЕТАПА НА ЕКСПЛОАТАЦИЯ НА ИНВЕСТИЦИОННОТО ПРЕДЛОЖЕНИЕ (ВСИЧКИ ПРОЦЕСИ И ДЕЙНОСТИ), ЕНЕРГИЙНИ НУЖДИ И ИЗПОЛЗВАНА ЕНЕРГИЯ, ЕСТЕСТВОТО И КОЛИЧЕСТВОТО НА ИЗПОЛЗВАНИТЕ МАТЕРИАЛИ И ПРИРОДНИ РЕСУРСИ (ВОДИТЕ, ЗЕМНИТЕ НЕДРА, ПОЧВИТЕ И БИОЛОГИЧНОТО РАЗНООБРАЗИЕ).....Грешка! Показалецът не е дефиниран.

6.1 Дейности и процеси.....Грешка! Показалецът не е дефиниран.

6.2 Енергийни нужди и използвана енергияГрешка! Показалецът не е дефиниран.

6.3 Използвани материалиГрешка! Показалецът не е дефиниран.

6.4 Използвани ресурси.....Грешка! Показалецът не е дефиниран.

- 6.4.1 Почви.....**Грешка! Показалецът не е дефиниран.**
- 6.4.2 Води.....**Грешка! Показалецът не е дефиниран.**
- 6.4.3 Земни недра**Грешка! Показалецът не е дефиниран.**
7. ИЗИСКВАНИЯ ОТНОСНО ИЗПОЛЗВАНЕТО НА ВОДИТЕ И ЗЕМНИТЕ НЕДРА.
.....**ГРЕШКА! ПОКАЗАЛЕЦЪТ НЕ Е ДЕФИНИРАН.**
- 7.1. На етапа на строителството.**Грешка! Показалецът не е дефиниран.**
- 7.1.1 Почви.....**Грешка! Показалецът не е дефиниран.**
- 7.1.2 Води.....**Грешка! Показалецът не е дефиниран.**
- 7.1.3 Земни недра**Грешка! Показалецът не е дефиниран.**
- 7.2. На етапа на експлоатация ..**Грешка! Показалецът не е дефиниран.**
- 7.2.1 Почви**Грешка! Показалецът не е дефиниран.**
- 7.2.2 Води**Грешка! Показалецът не е дефиниран.**
- 7.2.3 Земни недра**Грешка! Показалецът не е дефиниран.**
8. ОЦЕНКА ПО ВИД И КОЛИЧЕСТВО НА ОЧАКВАНИТЕ ОСТАТЪЧНИ ВЕЩЕСТВА И ЕМИСИИ**ГРЕШКА! ПОКАЗАЛЕЦЪТ НЕ Е ДЕФИНИРАН.**
- 8.1 Замърсяване на води.**Грешка! Показалецът не е дефиниран.**
- 8.2 Замърсяване на въздух.**Грешка! Показалецът не е дефиниран.**
- 8.3 Замърсяване на почва и подпочвен слой**Грешка! Показалецът не е дефиниран.**
- 8.4 Механични източници**Грешка! Показалецът не е дефиниран.**
- 8.5 Шум.....**Грешка! Показалецът не е дефиниран.**
- 8.6 Вибрации**Грешка! Показалецът не е дефиниран.**
- 8.7 Нейонизиращи лъчения**Грешка! Показалецът не е дефиниран.**
- 8.8 Йонизиращи лъчения и радиация**Грешка! Показалецът не е дефиниран.**
- 8.9 Светлинни и топлинни лъчения.**Грешка! Показалецът не е дефиниран.**
- 8.10 Количества и видове на отпадъците, получени по време на етапа на строителство и на етапа на експлоатация**Грешка! Показалецът не е дефиниран.**
- II. АЛТЕРНАТИВИ ЗА ОСЪЩЕСТВЯВАНЕ НА ИНВЕСТИЦИОННОТО ПРЕДЛОЖЕНИЕ **ГРЕШКА! ПОКАЗАЛЕЦЪТ НЕ Е ДЕФИНИРАН.**
1. АЛТЕРНАТИВИ ПО ОТНОШЕНИЕ НА МЕСТОПОЛОЖЕНИЕТО. **ГРЕШКА! ПОКАЗАЛЕЦЪТ НЕ Е ДЕФИНИРАН.**
2. АЛТЕРНАТИВИ ПО ОТНОШЕНИЕ НА ДЕЙНОСТИ И ТЕХНОЛОГИИ. **ГРЕШКА! ПОКАЗАЛЕЦЪТ НЕ Е ДЕФИНИРАН.**
3. АЛТЕРНАТИВИ ПО ОТНОШЕНИЕ НА РАЗМЕР И МАЩАБИ. **ГРЕШКА! ПОКАЗАЛЕЦЪТ НЕ Е ДЕФИНИРАН.**
4. НУЛЕВА АЛТЕРНАТИВА.**ГРЕШКА! ПОКАЗАЛЕЦЪТ НЕ Е ДЕФИНИРАН.**
5. ПРИЧИНИ ЗА НАПРАВЕНИЯ ИЗБОР.**ГРЕШКА! ПОКАЗАЛЕЦЪТ НЕ Е ДЕФИНИРАН.**
- III. ТЕКУЩО СЪСТОЯНИЕ НА ОКОЛНАТА СРЕДА**ГРЕШКА! ПОКАЗАЛЕЦЪТ НЕ Е ДЕФИНИРАН.**
1. БАЗОВ СЦЕНАРИЙ (ОПИСАНИЕ НА СЪОТВЕТНИТЕ АСПЕКТИ ОТ ТЕКУЩОТО СЪСТОЯНИЕ НА ОКОЛНАТА СРЕДА)**ГРЕШКА! ПОКАЗАЛЕЦЪТ НЕ Е ДЕФИНИРАН.**

2. ВЕРОЯТНА ЕВОЛЮЦИЯ В СЪСТОЯНИЕТО, АКО ИНВЕСТИЦИОННОТО ПРЕДЛОЖЕНИЕ НЕ БЪДЕ РЕАЛИЗИРАНО (ДОКОЛКОТО ПРИРОДНИТЕ ПРОМЕНИ ОТ БАЗОВИЯ СЦЕНАРИЙ МОГАТ ДА СЕ ОЦЕНЯТ ВЪЗ ОСНОВА НА НАЛИЧНОСТТА НА ИНФОРМАЦИЯ ЗА ОКОЛНАТА СРЕДА И НАУЧНИ ПОЗНАНИЯ).**ГРЕШКА! ПОКАЗАЛЕЦЪТ НЕ Е ДЕФИНИРАН.**

IV. ОПИСАНИЕ НА ЕЛЕМЕНТИТЕ ПО ЧЛ. 95, АЛ. 4 НА ЗООС, КОИТО Е ВЕРОЯТНО ДА БЪДАТ ЗАСЕГНАТИ ЗНАЧИТЕЛНО ОТ ИНВЕСТИЦИОННОТО ПРЕДЛОЖЕНИЕ **ГРЕШКА! ПОКАЗАЛЕЦЪТ НЕ Е ДЕФИНИРАН.**

1. НАСЕЛЕНИЕ (ЧИСЛЕНОСТ, ВЪЗРАСТОВА СТРУКТУРА, ПРОИЗХОД, ЕЗИЦИ, ГЪСТОТА НА НАСЕЛЕНИЕТО, ПРИРАСТ, РАЖДАЕМОСТ, СМЪРТНОСТ, ПРОДЪЛЖИТЕЛНОСТ НА ЖИВОТА) **ГРЕШКА! ПОКАЗАЛЕЦЪТ НЕ Е ДЕФИНИРАН.**

2. ЧОВЕШКО ЗДРАВЕ (ЗАБОЛЕВАЕМОСТ, ЗАОБИКАЛЯЩА СРЕДА, ХИГИЕНА И ЗАМЪРСЯВАНЕ)**ГРЕШКА! ПОКАЗАЛЕЦЪТ НЕ Е ДЕФИНИРАН.**

3. БИОЛОГИЧНОТО РАЗНООБРАЗИЕ (ФАУНА И ФЛОРА) /ВИДОВЕТЕ И МЕСТООБИТАНИЯТА – ПРЕДМЕТ НА ОПАЗВАНЕ НА ЗАЩИТЕНИТЕ ЗОНИ ОТ НАЦИОНАЛНАТА ЕКОЛОГИЧНА МРЕЖА/.**ГРЕШКА! ПОКАЗАЛЕЦЪТ НЕ Е ДЕФИНИРАН.**

4. ПОЧВА (ОРГАНИЧНИ ВЕЩЕСТВА, ЕРОЗИЯ, УПЛЪТНЯВАНЕ, ЗАПЕЧАТВАНЕ) **ГРЕШКА! ПОКАЗАЛЕЦЪТ НЕ Е ДЕФИНИРАН.**

5. ВОДИ (ХИДРОМОРФОЛОГИЧНИ ПРОМЕНИ, КОЛИЧЕСТВО И КАЧЕСТВО) **ГРЕШКА! ПОКАЗАЛЕЦЪТ НЕ Е ДЕФИНИРАН.**

6. ВЪЗДУХ**ГРЕШКА! ПОКАЗАЛЕЦЪТ НЕ Е ДЕФИНИРАН.**

7. КЛИМАТ (ЕМИСИИТЕ НА ПАРНИКОВИ ГАЗОВЕ)**ГРЕШКА! ПОКАЗАЛЕЦЪТ НЕ Е ДЕФИНИРАН.**

8. МАТЕРИАЛНИ АКТИВИ.....**ГРЕШКА! ПОКАЗАЛЕЦЪТ НЕ Е ДЕФИНИРАН.**

9. КУЛТУРНО НАСЛЕДСТВО, ВКЛЮЧИТЕЛНО АРХИТЕКТУРНИ И АРХЕОЛОГИЧЕСКИ АСПЕКТИ **ГРЕШКА! ПОКАЗАЛЕЦЪТ НЕ Е ДЕФИНИРАН.**

10. ЛАНДШАФТ.....**ГРЕШКА! ПОКАЗАЛЕЦЪТ НЕ Е ДЕФИНИРАН.**

11. ВЗАИМОДЕЙСТВИЕ МЕЖДУ ЕЛЕМЕНТИТЕ**ГРЕШКА! ПОКАЗАЛЕЦЪТ НЕ Е ДЕФИНИРАН.**

V. ОПИСАНИЕ, АНАЛИЗ И ХАРАКТЕРИСТИКА НА ВЕРОЯТНИТЕ ЗНАЧИТЕЛНИ ПОСЛЕДИЦИ ОТ ВЪЗДЕЙСТВИЯТА НА ИНВЕСТИЦИОННОТО ПРЕДЛОЖЕНИЕ. **ГРЕШКА! ПОКАЗАЛЕЦЪТ НЕ Е ДЕФИНИРАН.**

1. ПОСЛЕДИЦИ ПРОИЗТИЧАЩИ ОТ СТРОИТЕЛСТВОТО И ЕКСПЛОАТАЦИЯТА НА ИНВЕСТИЦИОННОТО ПРЕДЛОЖЕНИЕ**ГРЕШКА! ПОКАЗАЛЕЦЪТ НЕ Е ДЕФИНИРАН.**

1.1 Описание/анализ на строителството и експлоатацията. **ГРЕШКА! Показалецът не е дефиниран.**

1.2 Очаквани значителни въздействия от строителството и експлоатацията.**ГРЕШКА! Показалецът не е дефиниран.**

1.3 Дейности по събаряне и разрушаване.**ГРЕШКА! Показалецът не е дефиниран.**

1.4. Извеждане от експлоатация.**ГРЕШКА! Показалецът не е дефиниран.**

2. ПОСЛЕДИЦИ, ПРОИЗТИЧАЩИ ОТ ИЗПОЛЗВАНЕТО НА ПРИРОДНИТЕ РЕСУРСИ (ПОСПЕЦИАЛНО ЗЕМНИТЕ НЕДРА, ПОЧВАТА, ВОДИТЕ И БИОЛОГИЧНОТО РАЗНООБРАЗИЕ, КАТО СЕ ВЗЕМЕ ПРЕДВИД УСТОЙЧИВОТО НАЛИЧИЕ НА ТЕЗИ РЕСУРСИ)**ГРЕШКА! ПОКАЗАЛЕЦЪТ НЕ Е ДЕФИНИРАН.**

- 2.1 Земни недра и подземни богатства **Грешка! Показалецът не е дефиниран.**
- 2.2 Почва **Грешка! Показалецът не е дефиниран.**
- 2.3 Води..... **Грешка! Показалецът не е дефиниран.**
- 2.4 Биологично разнообразие.. **Грешка! Показалецът не е дефиниран.**
3. ПОСЛЕДИЦИ, ПРОИЗТИЧАЩИ ОТ ЕМИСИИ НА ЗАМЪРСИТЕЛИ И ОТ ВЪЗДЕЙСТВИЯТА НА ФАКТОРИТЕ НА ОКОЛНАТА СРЕДА (ШУМ, ВИБРАЦИИ, НЕЙОНИЗИРАЩИ ЛЪЧЕНИЯ И РАДИАЦИЯ, ОБЕЗВРЕЖДАНЕ И ОПОЛЗОТВОРЯВАНЕ НА ОТПАДЪЦИ).... **ГРЕШКА! ПОКАЗАЛЕЦЪТ НЕ Е ДЕФИНИРАН.**
- 3.1 Отпадъци..... **Грешка! Показалецът не е дефиниран.**
- 3.2 Вредни физични фактори.. **Грешка! Показалецът не е дефиниран.**
- 3.2.1 Шум – акустична обстановка, източници и емисии **Грешка! Показалецът не е дефиниран.**
- 3.2.2 Вибрации **Грешка! Показалецът не е дефиниран.**
- 3.2.3 Микроклимат **Грешка! Показалецът не е дефиниран.**
- 3.2.4 Лъчения (йонизиращи лъчения, радиация, нейонизиращи лъчения, топлинни лъчения) **Грешка! Показалецът не е дефиниран.**
- 3.2.4.1 Йонизиращи лъчения **Грешка! Показалецът не е дефиниран.**
- 3.2.4.2 Радиация..... **Грешка! Показалецът не е дефиниран.**
- 3.2.4.3 Нейонизиращи лъчения..... **Грешка! Показалецът не е дефиниран.**
- 3.2.4.4 Топлинни и светлинни лъчения **Грешка! Показалецът не е дефиниран.**
- 3.3 Емисии в атмосферата **Грешка! Показалецът не е дефиниран.**
- 3.4 Последници, произтичащи от съхранение и употреба на опасни химични вещества и смеси **Грешка! Показалецът не е дефиниран.**
4. РИСКОВЕ ЗА ЧОВЕШКОТО ЗДРАВЕ, КУЛТУРНО НАСЛЕДСТВО ИЛИ ОКОЛНАТА СРЕДА, ВКЛЮЧИТЕЛНО ВСЛЕДСТВИЕ НА ПРОИЗШЕСТВИЯ И КАТАСТРОФИ **ГРЕШКА! ПОКАЗАЛЕЦЪТ НЕ Е ДЕФИНИРАН.**
- 4.1 Рискове за човешкото здраве **Грешка! Показалецът не е дефиниран.**
- 4.1.1 Здравно-хигиенни аспекти на околната среда **Грешка! Показалецът не е дефиниран.**
- 4.1.2 Определяне на потенциално засегнатото население и на обектите със специфичен санитарно-охранителен статут. **Грешка! Показалецът не е дефиниран.**
- 4.1.3 Идентифициране на рисковите фактори за здравето на населението и работниците, включително от произшествия и катастрофи..... **Грешка! Показалецът не е дефиниран.**
- 4.1.4 Преценка на възможностите за комбинирано, комплексно, кумулативно и отдалечено въздействие на установените фактори .. **Грешка! Показалецът не е дефиниран.**
- 4.1.5. Оценка на здравния риск. Мерки за здравна защита и управление на риска. **Грешка! Показалецът не е дефиниран.**
- 4.2 Културно наследство. **Грешка! Показалецът не е дефиниран.**
- 4.2.1. Въздействия на инвестиционното предложение върху културно-историческото наследство. **Грешка! Показалецът не е дефиниран.**

4.2.2. Архитектурни и археологически обекти. **Грешка! Показалецът не е дефиниран.**

4.2.3. Рискове за културното наследство, включително архитектурни и археологически обекти. **Грешка! Показалецът не е дефиниран.**

4.3 Рискове за околната среда от аварии, бедствия и катастрофи. **Грешка! Показалецът не е дефиниран.**

4.4 Въздействие на инвестиционното предложение върху компонентите на околната среда. **Грешка! Показалецът не е дефиниран.**

4.4.1 Атмосферен въздух и климат. **Грешка! Показалецът не е дефиниран.**

4.4.2 Води. **Грешка! Показалецът не е дефиниран.**

4.4.3 Почви. **Грешка! Показалецът не е дефиниран.**

4.4.4 Земни недра. **Грешка! Показалецът не е дефиниран.**

4.4.5 Биологично разнообразие. **Грешка! Показалецът не е дефиниран.**

4.4.5.1 Растителен свят. **Грешка! Показалецът не е дефиниран.**

4.4.5.2 Животински свят. **Грешка! Показалецът не е дефиниран.**

4.4.6 Ландшафт. **Грешка! Показалецът не е дефиниран.**

4.4.7 Въздействия върху природните обекти **Грешка! Показалецът не е дефиниран.**

4.4.8 Рискове за околната среда от аварии, бедствия, катастрофи **Грешка! Показалецът не е дефиниран.**

5. КОМБИНИРАНЕТО НА ВЪЗДЕЙСТВИЯТА С ВЪЗДЕЙСТВИЯТА НА ДРУГИ СЪЩЕСТВУВАЩИ И/ИЛИ ОДОБРЕНИ ИНВЕСТИЦИОННИ ПРЕДЛОЖЕНИЯ. **ГРЕШКА! ПОКАЗАЛЕЦЪТ НЕ Е ДЕФИНИРАН.**

6. ВЪЗДЕЙСТВИЕТО НА ИНВЕСТИЦИОННОТО ПРЕДЛОЖЕНИЕ ВЪРХУ КЛИМАТА И УЯЗВИМОСТТА НА ИНВЕСТИЦИОННОТО ПРЕДЛОЖЕНИЕ СПРЯМО ИЗМЕНИЕТО НА КЛИМАТА. **ГРЕШКА! ПОКАЗАЛЕЦЪТ НЕ Е ДЕФИНИРАН.**

7. ИЗПОЛЗВАНИ ТЕХНОЛОГИИ И ВЕЩЕСТВА. **ГРЕШКА! ПОКАЗАЛЕЦЪТ НЕ Е ДЕФИНИРАН.**

VI. ОПИСАНИЕ НА ВЗЕТИТЕ ПРЕДВИД НАЛИЧНИ РЕЗУЛТАТИ ОТ ДРУГИ СЪОТВЕТНИ ОЦЕНКИ ПО РЕДА НА НАЦИОНАЛНОТО ЗАКОНОДАТЕЛСТВО, СВЪРЗАНИ С ИНВЕСТИЦИОННОТО ПРЕДЛОЖЕНИЕ И ИЗГОТВЕНИ ПРЕДИ ДОКЛАДА ЗА ОВОС. **ГРЕШКА! ПОКАЗАЛЕЦЪТ НЕ Е ДЕФИНИРАН.**

VII. ИЗГОТВЕНИ МЕТОДИКИ И ДАННИ ЗА ПРОГНОЗА И ОЦЕНКА НА ВЪЗДЕЙСТВО ВЪРХУ ОКОЛНАТА СРЕДА, ВКЛЮЧИТЕЛНО ПОДРОБНОСТИ ЗА ЗАТРУДНЕНИЯТА ПРИ СЪБИРАНЕТО НА НЕОБХОДИМАТА ИНФОРМАЦИЯ, И ОСНОВНИТЕ ЕЛЕМЕНТИ НА НЕСИГУРНОСТ (НАПРИМЕР ТЕХНИЧЕСКИ НЕДОСТАТЪЦИ ИЛИ ЛИПСА НА НОУ-ХАУ, КОИТО ВЪЗЛОЖИТЕЛЯТ НА ИНВЕСТИЦИОННОТО ПРЕДЛОЖЕНИЕ Е СРЕЩНАЛ ПРИ СЪБИРАНЕТО НА НЕОБХОДИМАТА ИНФОРМАЦИЯ, И ЗА ОСНОВНИТЕ ЕЛЕМЕНТИ НА НЕСИГУРНОСТ) **ГРЕШКА! ПОКАЗАЛЕЦЪТ НЕ Е ДЕФИНИРАН.**

VIII. МЕРКИ ЗА ИЗБЯГВАНЕ, ПРЕДОТВРАТЯВАНЕ, НАМАЛЯВАНЕ ИЛИ ПРЕКРАТЯВАНЕ НА ЗНАЧИТЕЛНИТЕ ВРЕДНИ ВЪЗДЕЙСТВИЯ ВЪРХУ ОКОЛНАТА СРЕДА И ЧОВЕШКОТО ЗДРАВЕ И ПЛАН ЗА ТЯХНОТО ИЗПЪЛНЕНИЕ. ОПИСАНИЕ НА ПРЕДЛОЖЕНИТЕ МЕРКИ ЗА НАБЛЮДЕНИЕ СЛЕД РЕАЛИЗИРАНЕ НА ИНВЕСТИЦИОННОТО ПРЕДЛОЖЕНИЕ. (НАПРИМЕР ИЗГОТВЯНЕТО НА АНАЛИЗ СЛЕД РЕАЛИЗАЦИЯТА НА ИНВЕСТИЦИОННОТО

ПРЕДЛОЖЕНИЕ, КАТО СЕ ДАВАТ ОБЯСНЕНИЯ ДО КАКВА СТЕПЕН ЩЕ БЪДАТ ИЗБЕГНАТИ, ПРЕДОТВРАТЕНИ, НАМАЛЕНИ ИЛИ ПРЕМАХНАТИ ЗНАЧИТЕЛНИТЕ НЕБЛАГОПРИЯТНИ ПОСЛЕДИЦИ ЗА ОКОЛНАТА СРЕДА И ЧОВЕШКОТО ЗДРАВЕ; ОПИСАНИЕТО ТРЯБВА ДА ОБХВАЩА КАКТО ЕТАПА НА СТРОЕЖ, ТАКА И ЕТАПА НА ЕКСПЛОАТАЦИЯ И ДА СЪДЪРЖА ПЛАН ЗА ИЗПЪЛНЕНИЕ НА МЕРКИТЕ)..... **ГРЕШКА! ПОКАЗАЛЕЦЪТ НЕ Е ДЕФИНИРАН.**

IX. ОПИСАНИЕ НА ОЧАКВАНИТЕ ЗНАЧИТЕЛНИ НЕБЛАГОПРИЯТНИ ВЪЗДЕЙСТВИЯ НА ИНВЕСТИЦИОННОТО ПРЕДЛОЖЕНИЕ ЗА ОКОЛНАТА СРЕДА И ЧОВЕШКОТО ЗДРАВЕ, ПРОИЗТИЧАЩИ ОТ УЯЗВИМОСТТА НА ИНВЕСТИЦИОННОТО ПРЕДЛОЖЕНИЕ НА РИСК ОТ ГОЛЕМИ АВАРИИ И/ИЛИ БЕДСТВИЯ. (ОПИСАНИЕТО ВКЛЮЧВА ПРИЛОЖИМИТЕ МЕРКИ, ПРЕДВИДЕНИ ЗА ПРЕДОТВРАТЯВАНЕ ИЛИ СМЕКЧАВАНЕ НА ЗНАЧИТЕЛНИТЕ НЕБЛАГОПРИЯТНИ ПОСЛЕДИЦИ НА ТЕЗИ СЪБИТИЯ ЗА ОКОЛНАТА СРЕДА И ЧОВЕШКОТО ЗДРАВЕ, КАКТО И ПОДРОБНОСТИ ЗА ПОДГОТВЕННОСТТА И ЗА ПРЕДЛАГАНОТО РЕАГИРАНЕ ПРИ ТАКИВА ИЗВЪНРЕДНИ СИТУАЦИИ) **ГРЕШКА! ПОКАЗАЛЕЦЪТ НЕ Е ДЕФИНИРАН.**

X. СТАНОВИЩА И МНЕНИЯ НА ЗАСЕГНАТАТА ОБЩЕСТВЕННОСТ, НА КОМПЕТЕТНИТЕ ОРГАНИ ЗА ВЗЕМАНЕ НА РЕШЕНИЯ ПО ОВОС **ГРЕШКА! ПОКАЗАЛЕЦЪТ НЕ Е ДЕФИНИРАН.**

ОВОС-ЕО-273-12/07.11.2023 **ГРЕШКА! ПОКАЗАЛЕЦЪТ НЕ Е ДЕФИНИРАН.**

XI. ЗАКЛЮЧЕНИЯ НА ЕКСПЕРТИТЕ **ГРЕШКА! ПОКАЗАЛЕЦЪТ НЕ Е ДЕФИНИРАН.**

1. Въздействие върху ландшафта..... **ГРЕШКА! ПОКАЗАЛЕЦЪТ НЕ Е ДЕФИНИРАН.**

2. Въздействие върху земните недра и почви **ГРЕШКА! ПОКАЗАЛЕЦЪТ НЕ Е ДЕФИНИРАН.**

3. Въздействие върху населението и човешкото здраве **ГРЕШКА! ПОКАЗАЛЕЦЪТ НЕ Е ДЕФИНИРАН.**

4. Въздействие върху атмосферния въздух **ГРЕШКА! ПОКАЗАЛЕЦЪТ НЕ Е ДЕФИНИРАН.**

5. Въздействие от отпадъци **ГРЕШКА! ПОКАЗАЛЕЦЪТ НЕ Е ДЕФИНИРАН.**

6. Въздействие върху води..... **ГРЕШКА! ПОКАЗАЛЕЦЪТ НЕ Е ДЕФИНИРАН.**

7. Въздействие върху биоразнообразието **ГРЕШКА! ПОКАЗАЛЕЦЪТ НЕ Е ДЕФИНИРАН.**

8. Въздействие върху Националната екологична мрежа..... **ГРЕШКА! ПОКАЗАЛЕЦЪТ НЕ Е ДЕФИНИРАН.**

9. Въздействие върху културното наследство **ГРЕШКА! ПОКАЗАЛЕЦЪТ НЕ Е ДЕФИНИРАН.**

10. Въздействие върху материалните активи **ГРЕШКА! ПОКАЗАЛЕЦЪТ НЕ Е ДЕФИНИРАН.**

XII. НЕТЕХНИЧЕСКО РЕЗЮМЕ ... **ГРЕШКА! ПОКАЗАЛЕЦЪТ НЕ Е ДЕФИНИРАН.**

XIII. ТРУДНОСТИ СРЕЩНАТИ ПРИ СЪБИРАНЕТО НА ИНФОРМАЦИЯТА ЗА ИЗРАБОТВАНЕ НА ДОКЛАДА ПО ОВОС. **ГРЕШКА! ПОКАЗАЛЕЦЪТ НЕ Е ДЕФИНИРАН.**

XIV. ДРУГА ИНФОРМАЦИЯ - ПО ПРЕЦЕНКА НА КОМПЕТЕНТНИЯ ОРГАН ИЛИ НА ОПРАВОМОЩЕНОТО ОТ НЕГО ДЛЪЖНОСТНО ЛИЦЕ..... ГРЕШКА! ПОКАЗАЛЕЦЪТ НЕ Е ДЕФИНИРАН.

XV. РЕФЕРЕНТЕН СПИСЪК НА ИЗТОЧНИЦИТЕ, ИЗПОЛЗВАНИ ЗА ОПИСАНИЯТА И ОЦЕНКИТЕ..... ГРЕШКА! ПОКАЗАЛЕЦЪТ НЕ Е ДЕФИНИРАН.

X Приложения Грешка! Показалецът не е дефиниран.

VI. Списък на необходимите приложения, списъци и други

1. Списък на графичните елементи

- местоположението на разглежданата територия (сателитна снимка, скица и др);

2. Приложения към Доклада за ОВОС

- Задание за обхват и съдържание на ОВОС;

- Нетехническо резюме.

VII. Етапи, фази и срокове за разработване на Доклада за ОВОС

№	Етапи	Период
1	Изготвяне на задание за обхват и съдържание на ДОВОС съгласно чл. 95, ал. 2 от ЗООС	Август –Октомври 2023 г.
2	Провеждане на консултации с компетентните органи съгласно чл. 95, ал. 3 от ЗООС	Ноември – Декември 2023 г.
3	Изготвяне на ДОВОС съгласно чл. 96, ал. 1 от ЗООС	Януари –Май 2024 г.
4	Оценяване качеството на ДОВОС от контролния орган съгласно чл. 96, ал. 6 от ЗООС	В 30 дневен срок от внасяне на Доклада
5	Организиране на обществено обсъждане с определяне на място, дата и час за провеждане съгласно чл. 97, ал. 2 от ЗООС	До 60 дни от датата на внасяне на искането
6	Представяне на компетентния орган резултатите от общественото обсъждане, съгласно чл. 99, ал. 1.	В срок до 7 дни след обсъждането

7	Вземане на решение по ОВОС от компетентният орган, съгласно чл. 99, ал. 2.	В срок до 45 дни след провеждане на общественото обсъждане
---	--	--

VIII. Резултати от проведените консултации в хода на процедурата

В изпълнение на изискванията на чл. 10, ал. 5 и ал. 7 от Наредбата за ОВОС, предстои да бъдат извършени консултации по настоящето Задание за обхват и съдържание на ДОВОС с компетентния орган по околна среда, специализираните ведомства и представители на засегнатата общественост, а именно:

- **РИОСВ Враца**
- **Басейнова Дирекция Дунавски район**
- **РЗИ Враца**
- **Община Враца**
- **Кметство с. Згориград**
- **ВИК Враца**

Таблица 5 Консултации

№	Извършени консултации (община/ведомство/организация и др)	Изразени становища/препоръки/бележки и пр.	Приети/неприети	Мотива
1.	РИОСВ ВРАЦА ОВОС-ЕО-273- 12/07.11.2023	<p>1. Представеното задание е изготвено в изпълнение на изискванията на чл. 95, ал. 2 от Закона за опазване на околната среда (ЗООС) и чл. 10, ал.1 и ал. 3 от Наредбата за условията и реда за извършване на оценка на въздействието върху околната среда (Наредбата за ОВОС).</p> <p>2. По отношение на т. VII „Резултати от проведените консултации в хода на процедурата“ в Заданието, Ви информирам, че посочената информация се отнася за представената с уведомлението информация за ИП и не може да се счита като проведени консултации по отношение съдържанието на Заданието.</p> <p>Необходимо е при представянето на ДОВОС с приложен окончателен вариант на заданието, да бъдат представени и доказателства за проведените консултации по чл. 95, ал. 3 от ЗООС, придружени със справка с приетите и неприетите бележки и препоръки от съответните институции, като се използва таблична форма</p> <p>С настоящото писмо РИОСВ - Враца препоръчва, освен предвидените от</p>	Приети са и са отразени в ДОВОС	<ul style="list-style-type: none"> - Отразени са проведените консултации по Заданието, като копие от окончателният вариант на документа е приложено към настоящата документация; - Копие от настоящият доклад ще се изпрати за съгласуване до Областна дирекция „Земеделие“ - Враца, Регионален исторически музей - Враца, „ЕРМ Запад“ ЕАД. - Извършена е актуализация на Наредба № 6

VIII. Резултати от проведените консултации в хода на процедурата

		<p>възложителя консултации със специализираните институции по Заданието за обхват и съдържание на ДОВОС да се извършат такива и с Областна дирекция „Земеделие“ - Враца, Регионален исторически музей - Враца, „ЕРМ Запад“ ЕАД.</p> <p>3. По предложеното от Вас съдържание и обхват на оценката, Ви обръщам внимание, че при изготвянето на Доклада за ОВОС е необходимо да се актуализира цитираната Наредба №6 с Наредба №6 за показателите за шум в околната среда, отчитащи степента на дискомфорт през различните части на денонощието, граничните стойности на показателите за шум в околната среда, в помещенията на жилищни и обществени сгради, в зони и територии, предназначени за жилищно строителство, рекреативни зони и територии и зони със смесено предназначение, методите за оценка на стойностите на показателите за шум и на вредните ефекти от шума върху здравето на населението (обн. ДВ, бр.58/2006г., с изм. и доп.).</p>		
2	РИОСВ ВРАЦА ОВОС-ЕО-273- (23)/05.08.2024	Внесенят доклад за ОВОС е изготвен в съответствие с изискванията за съдържанието на документацията, съгласно чл. 9б, ал.1 от Закона за опазване на	Приети са и са отразени в ДОВОС	- Отразен и са всички

VIII. Резултати от проведените консултации в хода на процедурата

		<p>околната среда (ЗООС) и чл. 12, ал. I и ал. 2, т. 4, 5 и 6 от Наредбата за условията и реда за извършване на оценка на въздействието върху околната среда (наредбата за ОВОС), На основание чл. 14, ал.3. т.2 от Наредбата за ОВОС, оценката за качеството па Доклада за ОВОС е положителна, като в представената информация и документация има пропуски, които не са от съществено значение при вземането на решение. Качеството на доклада и неговите приложения е оценено в съответствие с критериите по чл. 14, ал. 1 и предвид чл.] 4, ал. 2 от Наредбата за ОВОС както следва:</p> <p>Изготвеният доклад съответства на изработеното задание по чл. 10 от Наредбата за ОВОС.</p> <ul style="list-style-type: none"> - Отразени са резултатите от проведените консултации. - Разгледаните алтернативи са описани равностойно, като е извършен анализ и съпоставка включително с нулевата алтернатива. - Направено е описание и е извършен анализ на компонентите и факторите па околната среда, както и описание, анализ и оценка на значимостта на въздействията върху човека и околната среда от реализацията на НІ I. - Предложени са мерки за предотвратяване или намаляване на 		забележки
--	--	---	--	-----------

VIII. Резултати от проведените консултации в хода на процедурата

		<p>въздействията и е разработен в табличен вид план за изпълнение на мерките съгласно образца по Приложение № 2а на <i>Наредбата за ОВОС</i>.</p> <ul style="list-style-type: none"> - Към доклада са представени достатъчно онагледяващи графични материали - карти, схеми, скици и др. - Нетехническото резюме е разработено в необходимия обем, като информацията е представена на достъпен за обществеността език и като самостоятелно приложение. - На основание чл,14. ал. 1 от Наредбата за ОВОС са изискани становище от БДДР- Плевен, “ВиК“ ООД- Враца, кметство с. Згориград, община Враца. Регионален исторически музей - Враца, Регионална дирекция „ПБЗН“ — Враца, които са взети предвид при оценяване качеството на Доклада за ОВОС. Копие от писмата Ви предоставяме за съобразяване. <i>При прегледа на документацията са констатирани следните пропуски и неточности, които е необходимо да бъдат отстранени в Доклади преди следващия етап от процедурата:</i> <ol style="list-style-type: none"> 1. На стр, 67 да се коригира информацията - Затвора в гр. Враца не зауства отпадъчни води във ВТ ВГЮС600R007, т. к. същите са включени в 		
--	--	---	--	--

VIII. Резултати от проведените консултации в хода на процедурата

	<p>колектор на градската канализационна система.</p> <p>2. Да се коригира „РИОСВ - Пловдив“ с „РИОСВ - Враца“ на стр. 133.</p> <p>3. Съгласно получено становище от БДДР - Плевен с изх. № ПУ-01-580-(10)/17.07.2024 г. да бъдат отразени следните промени:</p> <ul style="list-style-type: none">- Да се редактират текстовете, които указват, че в момента се изпълняват дейности по актуализация на План за управление на водите ПУРБ (2022-2027) за трети цикъл и ПУРН (2022-2027) за втори цикъл. Да се добави навсякъде в текста, че с Решение № 941/28.12.2023 г. па Министерски съвет е приет План за управление на риска от наводнения (ПУРИ) в Дунавски район за басейново управление (ДРБУ) за периода 2022-2027 г. Следва де се има предвид, че на 30.03.2024г. е публикуван проектът на План за управление на речните басейни (ПУРБ) 2022-2027 г. в ДРБУ.- Препоръчва се в раздел „Мерки за избягване, предотвратяване, намаляване или прекратяване на значителните вредни въздействия върху околната среда и човешкото здраве и план за тяхното изпълнение“ да се добави мярка, че при реализацията на ИП и произтичащите		
--	--	--	--

VIII. Резултати от проведените консултации в хода на процедурата

		<p>дейности ще се спазват изискванията на чл. 134 и чл. 143 от Закона за водите.</p> <p>4. Съгласно получено становище от Регионален исторически музей - Враца, с изх. № 78/16.07.2024 г.. следва да се преработи изцяло т. 4.2 „Културно наследство“ от Глава V „Описание, анализ и характеристика на вероятните значителни последици от въздействията на инвестиционното предложение“ на Доклада, като бъде включена информацията в становището за м. Гарвапец и бъдат заменени деноминирания през 1999 г. Закон за паметниците на културата и музеите с актуалния Закон за културното наследство, както Археологически музей — гр. Враца с Регионален исторически музей - Враца.</p> <p>5. Съгласно становище на Районна служба „Пожарна безопасност и защита на населението“ Враца с изх. № 98700-569 от 23.07.2024 г.:</p> <ul style="list-style-type: none"> - Изграждането па вилното екоселище трябва да е съответствие с нормативните изисквания на Наредба №13-1971/2009 г. за строително-технически правила и норми за осигуряване на безопасност при пожар (ДВ бр. 96 от 04.12.2009 г. с изм. и дои.) - Максимално допустимата застроена площ между брандмауерите да е съгласно 		
--	--	---	--	--

		<p>табл. 4 към чл. 13. ал.1 от Наредба .Чу 13-1971/2009 г.;</p> <ul style="list-style-type: none"> - Класовете по реакция на огън на покрития за вътрешни повърхности в помещения да отговарят на изискваният на табл. 7 към чл. 13, ал. 1 от Наредба №13-1971/2009 г.; - Пътищата за противопожарни цели да са съгласно чл. 27 от Наредба №13-1971/2009г.; - Да се спазват изискванията на Глава десета по отношение на отоплителните инсталации; - Да се осигури външно водоснабдяване за пожарогасене; - Ел. инсталациите да се проектират при спазване на изискванията на чл. 23б от Наредба №13-[971/2009 г. <p>Необходимо е докладът за ОВОС да бъде коригиран съгласно изложените по-горе пропуски и бележки, след което отново да бъде представен в РИОСВ- Враца за преглед преди предприемане на действия по организиране на общественото обсъждане.</p> <p>II. По отношение на ДОСВ</p> <p>С писмо с вх. № ОВОС-ЕО-273(13)/04.07.2024г. в РИОСВ - Враца, като приложение към Доклад по ОВОС е представен Доклад за оценка на степента на въздействие (ДОСВ) на горещитираното ИП</p>		
--	--	--	--	--

VIII. Резултати от проведените консултации в хода на процедурата

		<p>върху предмета и целите на опазване на защитените зони ВG0000166 "Врачански Балкан" и ВG0002053 "Врачански Балкан".</p> <p>Па основание чл. 40, ал. 6 от Наредба за условията и реда за извършване на оценка за съвместимостта на планове, програми, проекти и инвестиционни предложения с предмета и целите на опазване на защитените зони (Наредбата за ОС ДВ. бр. 73 от 2007г.) и съобразно критериите на чл. 24, ал. 3 от нея, е извършена оценката на качеството на представения Доклад за оценка на степента на въздействие /ДОСВ/ на горещитираното ИП, която е положителна по смисъла на чл. 24. ал. 5. т. 1 от Наредба за ОС, поради следното:</p> <ul style="list-style-type: none"> - Представеният доклад е изготвен в съответствие с изискванията на чл. 23. ал.2 от Наредбата за ОС и указанията в писмо с изх. № ОВОС-ЕО-273(10)/31.08.2022г. на РИОСВ - Враца. -Представената информация е актуална по отношение на изложените в доклада факти, касаещи предмета и целите на опазване в защитените зони. - Внесенят доклад включва оценка на вида и степента на въздействията на предвидените с инвестиционното предложение дейности, като са описани: преки и непреки; кумулативни; краткотрайни, среднотрайни и 		
--	--	--	--	--

VIII. Резултати от проведените консултации в хода на процедурата

		<p>дълготрайни; постоянни и временни; положителни и отрицателни въздействия върху местообитанията и видовете, предмет на опазване в защитени зони: ВG0000166 "Врачански Балкан" и ВG0002053 "Врачански Балкан", от строителството и експлоатацията на обекта, предмет на инвестиционното предложение.</p> <p>-Спазено е изискването за разграничаване на конкретните въздействията на инвестиционното предложение върху отделните типове природни местообитания и отделните видове, вкл. птици, предмет на опазване в засегнатите защитени зони, както и върху предмета и целите на опазване на всяка една от засегнати защитени зони поотделно.</p> <p>- Описани са алтернативи за реализацията на ИП и тяхното евентуално въздействие.</p> <p>- Предложени са конкретни смекчаващи мерки и препоръки за предотвратяване и намаляване на евентуални отрицателните въздействия върху местообитанията и видовете, предмет на опазване в защитените зони.</p> <p>- Оценено е кумулативното въздействие върху защитените зони.</p> <p>- Приложен е необходимия графичен материал.</p> <p>- Експертите, изготвили доклада са приложили необходимите документи и</p>		
--	--	---	--	--

		<p>декларации, съгласно изискванията на чл.9, ал. 1 от Наредбата за ОС.</p> <p>Съгласно разпоредбите на чл. 25. ал. I от Наредбата, до 5 дни от уведомяването на възложителя за оценката на качеството на ДОСВ, информацията за ИП, докладът по ОСВ и наличния графичен материал към него ще бъдат публикувани на интернет страницата на инспекцията за осигуряване на обществен достъп.</p> <p>Предвид разпоредбите на чл.39, ал. 9 от Наредбата за ОС в общественото обсъждане на доклада за ОВОС (от страна на възложителя) по реда на глава пета от Наредбата за ОВОС се включва и приложението по чл. 34 - Доклада по ОСВ.</p> <p>III. По отношение на въздействието на ИП върху човека и възможния здравен риск от осъществяване на инвестиционното предложение:</p> <p>По отношение на направените в Доклада анализ и оценка на значимостта на положителните и отрицателните въздействия върху човека и възможния здравен риск от строителството и експлоатацията на Ин е проведена консултация по реда на чл. 14, т. I. буква „а“ от Наредбата за ОВОС с Регионалната здравна инспекция - Враца.</p> <p>Съгласно постъпило становище с изх. № 10-44-1/16.07.2024 г. РЗИ — Враца приема</p>		
--	--	---	--	--

VIII. Резултати от проведените консултации в хода на процедурата

		Доклада по ОВОС за ИП. Предвид становището не се очакват въздействия с отрицателна значимост за околната среда и човешкото здраве, както по време на строителството, така и по време на експлоатацията на обекта.		
3.	Басейнова дирекция Дунавски район Изх. № ПУ-01-580(8) /08.11.2023 г	В хода на процедурата по ОВОС БДДР се е произнесла със следните становища: Становище № ПУ-01-580-(4)/26.08.2022г., за допустимостта на ИП „Смяна на предназначението на земеделска земя ПИ № 009048, ПИ № 009049, ПИ N.? 009050, ПИ № 009053, ПИ№ 009071, м. „Гарванец“, с. Згориград, община Враца и обединяването им в нов УПИ, с оглед изграждане на вилно екоелище”, спрямо мерките и целите за постигане на добро състояние на водите заложи в ПУРБ 2016 - 2021 г. и мерките за намаляване на риска от наводнения и неблагоприятните последици, определени в ПУРН 2016 - 2021г. в Дунавски район. Мотивирана оценка на значителното въздействие върху водите и водните екосистеми за реализацията на горепосоченото ИП е: - не допустимо в частта с планираното заустване на битови отпадъчни води в повърхностен воден обект и зона за защита на водите, съгласно чл. 19а, ал. 1, т. 5 от ЗВ, спрямо целите и мерките, определени в	Приети са и са отразени в ДОВОС	-

VIII. Резултати от проведените консултации в хода на процедурата

		<p>ПУРБ и ПУРН Дунавски район за периода 2016 — 2021 г., и се очаква да окаже негативно въздействие върху водите и водните екосистеми, предвид законовите изисквания посочени в т. 2 от настоящото становище;</p> <p>- допустимо в частта планирана смяна на предназначението на земеделска земя ПИ № 009048, ПИ № 009049, ПИ № 009050, ПИ № 009053, ПИ № 009071, м. „Гарванец“, с Згориград, община Враца и обединяването км в нов УПИ, с оглед изграждане на вилно екоселище.</p> <p>След запознаване с предоставените документи, изразявам следните препоръки към разработването на Доклада по ОВОС (ДОВОС).</p> <p>В момента се изпълняват дейности по актуализация на ПУРБ за трети цикъл на управление и ПУРН за втори цикъл на управление, които ще са с период на действие 2022 - 2027 г. Информацията и документите ще бъдат периодично публикувани, и публично достъпни на интернет страницата на БДДР' www.bd-dunav.bg, секция „Управление на водите“.</p> <p>В тази връзка, информацията в настоящото писмо е спрямо следните планове за управление в ДРБУ:</p> <ul style="list-style-type: none"> - План за управление на речните басейни (ПУРБ) 2016 - 2021 г., приет с 		
--	--	--	--	--

VIII. Резултати от проведените консултации в хода на процедурата

		<p>Решение № 110/29.12.2016 т. на Министерски съвет;</p> <ul style="list-style-type: none"> - План за управление на риска от наводнения (ПУРН) 2016 - 2021, приет с Решение № 1104/29.12.2016 г. на Министерски съвет. - Наличната информация по актуализация на ПУРБ, в т.ч. актуални оценки на състоянието на водните тела за целите на актуализирания ПУРБ за следващия планов период. - Натичната информация по актуализация на ПУРН. вкл. втвърдените РЗПРН и приети карти на заплахата и риска от наводнения. <p>Предвид времевият обхват на процедурата по ОВОС, следва да бъде взета предвид гореизложената информация и отразена в самия доклад.</p> <p><u>Съгласно предоставената информация за ИП:</u></p> <p><i>ИП предвижда промяна предназначението на ПИ № 009048 ПИ № 009049 ПИ № 009050, ПИ № 009053, ПИ № 009071, находящи се в м. „Гарванец“, с. Згориград. 'община Враца и обединяването им в нов УПИ с обща площ 12 587дка, с оглед изграждане на вилно екоселище. Планира се изграждането на едно и двуетажни вили, ситуирани в имоти №№ 009048 и 009049. В имот № 009053 има два</i></p>		
--	--	--	--	--

VIII. Резултати от проведените консултации в хода на процедурата

		<p>съществуващи басейна, което дава възможност за използването на обемите им за някои водни атракции. Водоснабдяването по време на строителството и последващата експлоатация на предмета на ИП ще се осъществява чрез ВиК-Враца. Не се очаква формирането на промишлени отпадъчни води. В резултат на реализацията на ИП ще се формират дъждовни и битово-фекални води. Битово-отпадъчни води ще се отвеждат чрез площадкова канализация до модулна биологична пречиствателна станция, с капацитет 194 еквивалент жители. Предвижда се пречистените води да се заустват в повърхностен воден обект - р. Въртешница, с Географска ширина: 43°1Г25.19"М и Географска дължина: Е 23°31'26.37". Част от пречистената вода ще се събира в резервоар за последващото ѝ използване за поливане на зелени площи. Дъждовните води от покривите на сградите ще се отвеждат в зелените площи, чрез водостоци.</p> <p>1 Описанието и анализа на компонентите и факторите на околната среда, в която ще се реализира, и които вероятно ще бъдат засегнати от ИП, да се изготви съобразно с информацията и предвижданията на</p>		
--	--	---	--	--

VIII. Резултати от проведените консултации в хода на процедурата

		<p>планове за управление, които се разработват/актуализират от БДДР. <i>В ДОВОС следва да бъде направен подробен анализ за въздействието на ИП върху повърхностните водни тела.</i> <i>В ДОВОС следва да бъде направен подробен анализ за въздействието на ИП върху подземните водни тела.</i></p> <p>2. Нобходимо е спазване на всички нормативни изисквания и ограничения.</p> <p>3. Да се опише и анализира въздействието върху повърхностните и подземните води, вкл. и зоните за защита на водите при реализация и експлоатация на ИП в т.ч. и кумулативно.</p> <p>-Въздействието от дейността върху състоянието на повърхностните и подземните води;</p> <p>-Кумулативното въздействие върху състоянието на повърхностните и подземните води от всички съществуващи, или разрешени въздействия в района;</p> <p>-Постигането на предвидените цели за посочените повърхностни и подземни водни тела, респ. запазване и недопускане влошаване на състоянието на повърхностните и подземните водни тела.</p>		
4.	Басейнова дирекция Дунавски район	В Басейнова дирекция „Дунавски район“ (БДДР) е постъпило Ваше писмо с изх,	Приети са и са отразени в ДОВОС	-

VIII. Резултати от проведените консултации в хода на процедурата

	<p>Изх. № ПУ-01-580(10) /17.07.2024 г</p>	<p>ОВОС-ЕО-273-(М)/09.07.2024г., наш вх. № ПУ-01 -430/14.06.2024п, с искане за становище по компетентност, във връзка с представената информация в Доклад по оценка на въздействието върху околната среда (ОВОС). по трансграничната процедура по ОВОС за горепосочения проект.</p> <p>След запознаване с Доклада за ОВОС и приложенията към него се установи, че е разгледано и анализирано въздействието върху повърхностните и подземните води, вкл. и зоните за защита на водите при реализация и експлоатация па горепосоченото ИП, Изпълнени са и дадените от ПДДР препоръки относно ДОВОС (наш изх. №ПУ-01-580(8)/08.11,2023г) в т.ч. посоченото 8 г. 7.2.2 Води от Доклада:</p> <p>При функционирането на комплекса битово-фекалните отпадъчни води ще се отвеждат чрез тощадкова канализация до модулни биологични пречиствателна инсталация е капацитет 194 еквивалентни жители и с технология на комбинирано биологични анаеробно-аеробно пречистване на отпадъчните води.</p>		
<p>5.</p>	<p>Водоснабдяване и Канализация” ООД Изх. № 186/06.11.2023 г</p>	<p>Във връзка с Ваше заявление Ви даваме становище - препоръка, че техническата възможност за осигуряване на</p>	<p>Приети са и са отразени в ДОВОС</p>	<p>-</p>

VIII. Резултати от проведените консултации в хода на процедурата

		<p>водоснабдяване със съответните нормални параметри, гарантиращи експлоатационната сигурност и качествата на питейната вода в посоченият от Вас обхват може да се осъществи чрез изграждането на водопровод с начална точка на присъединяване - IV отдел .</p> <p>Проектирането и Изграждането на тръбопровода от мястото на присъединяване до обекта да се извърши за сметка на Възложителя.</p> <p>При започване на последващото подробно устройствено планиране и инвестиционно проектиране да се извикат представители на „ВиК“ ООД Враца - за уточняване на място.</p> <p>„ВиК“ ООД - Враца няма други коментари, бележки и предложения по предоставеното задание за обхват и съдържание на ДОВОС .</p> <p>Отпадъчната вода ще преминава през утаителен резервоар, служещ както за механично пречистване, така и за калов резервоар. Механично пречистената отпадъчна вода гравитационни ще преминава в биологичното стъпило ни ПСОВ, което ще е разделено на част анаеробна и аеробна,..</p> <p>Предвижда се събирането на пречистената вода в резервоар с вместимост</p>		
--	--	--	--	--

VIII. Резултати от проведените консултации в хода на процедурата

		<p>50 куб.м и последващото ѝ предаване на лицензирана фирма за транспортиране и допълнително третиране в ПСОВ, след сключване на договор.</p> <p>Част от пречистените води се предвижда да влязат в оборотен цикъл, като се използват за напояване на зелените тощи след направен анализ и спазване изискванията на Наредба № IS от 2" май 2009 г. за качеството на водите за напояване на земеделските култури (Обн. ДВ, бр.43 от 9 Юни 2009).</p> <p>Дъждовните води от покрива на сградите ще се отвеждат чрез водосточни тръби и ще се изливат свободно по околния терен... "</p> <p>Предвид времевия обхват на процедурата по ОВОС, препоръчвам в ДОНОС преди следващия етап от процедурата да бъдат отразени следните промени:</p> <p>Да се редактира текстовете, които указват, че в момента се изпълняват дейности по актуализация на План за управление на водите ПУРБ /2022-2027 /за трети цикъл/ и ПУРН /2022-2027/ за втори цикъл. Да се добави навсякъде в текста, че е Решение №941/28.12.2023 г. на Министерски съвет е приет Плац за управление на риска от наводнения (ПУРН) в Дунавски район за басенно управление (ДРБУ) за периода 2022 - 2027 г. Следва да се има предвид, че на 30.03.2024 г. е публикуван Проектът на</p>		
--	--	---	--	--

VIII. Резултати от проведените консултации в хода на процедурата

		<p>План за управление на речните басейни (ПУРБ) 2022-2027г в ДРБУ. Документът е достъпен на интернет страницата на Басейнова дирекция „Дунавски район“, секция „Управление на водите“ подсекция „План за управление на речния басейн“ - „ПУРБ 2022-2027 в Дунавски район”.</p> <p>На страница 135 от ДОВОС да се коригира изписаното „<i>РИОСВ Пловдив</i>” с . <i>РИОСВ Плевен</i>”.</p> <p>Препоръчвам в ДОВОС, в раздел VIII. „Мерки за избягване, предотвратяване, намаляване или прекратяване на значителните вредни въздействия върху околната среда и човешкото здраве и план за тяхното изпълнение“, да се добави мярка, че при реализацията ИП и произтичащите дейности ще се спазват изискванията на чл. 134 и чл. 143 от Закона за водите.</p> <p><i>Предвид гореизложеното. БДДР съгласува доклада за ОВОС за ИП .Смяна на предназначението на земеделска земя И И.Уе 009048, И ИМ 009049. ПИХ? 009050. ПИ.\Ъ 009053, ПИ № 0090~1, м. „Гарванец”, с. Згориград, община Враца и обединяването им в нов У И И, с оглед изграждане на вито екоселшце”, с възложител АЛПИН ПРОПЪРТИ ТРУП ' ЕООД, гр. София</i></p>		
--	--	--	--	--

VIII. Резултати от проведените консултации в хода на процедурата

6.	Водоснабдяване и Канализация” ООД Изх. № 3200-23(1)/15.07.2024 г	Във връзка с горе цитираното Ваше писмо. Ви уведомявам, че нашето становище № 186/об. И.2023г, е взето под внимание и изискванията ни са включени в доклада за ОВОС на посоченото ИП. „ВиК” ООД - Враца няма други забележки и предложения по приложения ДОВОС, но напомня на Възложителят АЛПИН ПРОПЪРТИ ГРУП ^И ЕООД, че с цел осигуряване па водоподаване със съответните нормални параметри , гарантиращи експлоатационната сигурност и качествата на питейната вода е необходимо в следствие да се изпълняват цялостно описаните изисквания в нашето горещантирано становище.	Приети са и са отразени в ДОВОС	-
7.	Кметство с. Згориград Изх. № 087 /10.11.2023 г.	С така заявената реализацията на инвестиционното предложение ще се повиши туристическата атрактивност в местността и района в условията на съхраняване и популяризиране на природните забележителности	Няма изразени забележки	-
8.	Кметство с. Згориград Изх. № 051 /25.07.2024 г.	Кметство Згориград изразява положително становище, няма възражения и сме съгласни с горепосоченото ИП. С така заявената реализацията на инвестиционното предложение ще се повиши туристическата атрактивност в местността и района в условията на	Няма изразени забележки	-

VIII. Резултати от проведените консултации в хода на процедурата

		съхраняване и популяризиране на природните забележителности		
9.	Община Враца Иzx. 2600-2727 (1) от 31.03.2023 г.	<p>Във връзка с постъпило в Община Враца Ваше писмо с вх. № 2600-272/27.10.23г., за становище по Задание за обхват и съдържание на ДОВОС за инвестиционно предложение „Смяна на предназначение на земеделска земя ПИ № 009048, ПИ № 009049, ПИ №009050, ПИ № 009053, ПИ № 009071, м. „Гарванец“, с. Згориград, община Враца и обединяването им в нов УПИ, с оглед изграждане на вилно селище, Ви уведомявам, че след преглед на внесената документация, обхватът, съдържанието и формата на Задание за доклад са в изпълнение изискванията на чл. 9, ал. 1 и чл. 10, ал.3 на Наредбата за условията и реда за извършване на ОВОС (обн.ДВ, бр.25/2003 г., поел. изм. и доп. бр. 3/05.01.18 г.) (Наредба за ОВОС).</p> <p>Реализацията на инвестиционното предложение по представеното Задание за обхват и съдържание на ДОВОС ще се осъществи в имот с номер 009048 /собственост на „АЛПИН ПРОПЪРТИ ГРУП“ ЕООД/ - находящ се в местността „Гарванец“ в землището на село Згориград. Граничните му имоти са с номера 009049, 009050, 009071 и 009053, като начинът</p>	Няма изразени забележки	-

VIII. Резултати от проведените консултации в хода на процедурата

		<p>на трайно ползване (НТП) на имоти 009048 и 009071 е „Ливада“, а на останалите е - „Други територии заети от селското стопанство“. Имотите са собственост на община Враца, която с Протокол № 25 от 29.06.2022 г., Решение № 416, възлага на „АЛПИН ПРОПЪРТИ ГРУП</p>		
10.	<p>Община Враца Изх. 3200-120 (1) от 17.07.2024 г.</p>	<p>Община Враца, дава положително становище и съгласува инвестиционното предложение. Доклад за ОВОС за ИП «Смяна на предназначение на земеделска земя ПИН№ 009048, ПИ М 009049, ПИ №009050. ПИ М 009053, ПИ № 009071, м. „Гартпец“, с. Згориград, община Враца и обединяването им в нов УПИ, с оглед изграждане на вито селище» е разработен в съответствие с изискванията на чл. 9б, ал. 1 на Закона за опазване на околната среда (обн. ДВ, бр. 91/2002 г., поел, изм. ДВ. бр. 102 от 8 декември 2023г.). Обхватът, съдържанието и формата на Доклада са съобразени със становищдта на компетентния орган по околна среда, специализираните ведомства и представителите на засегнатата общественост и оформени в резултат на проведените консултации в изпълнение изискванията на чл, 9, ал. 1 и чл. 3 о, ал. 5 на Наредбата за условията и реда за</p>		-

		<p>извършване на ОВОС (обн, ДВ, бр.25/2003 г.) (Наредба за ОВОС), Докладът за ОВОС е оформен като единен документ, съгласно разпоредбите на чл, 12, ал. 1 и ал. 2 на Наредбата. Инвестиционното предложение предвижда изграждането на еко селище, което ще се състои от вили, обслужваща зона, места за спорт и развлечения (басейни, детска площадка) и цели създаване на благоприятни условия за отдих и туризъм в максимално запазена естествена обстановка и състояние на заобикалящата околна среда. Реализацията на ИП на избраното местоположение - в близост до гр, Враца, и благоприятните му природни дадености ще допринесат за повишаване «урнегическят» атрактивност на местността, което е в съответствие и с една от целите за развитие на туризма в ПП „Врачански балкан”, <i>На основание констатираните положителни мерки в ДОВОС, Община Враца изразява положително становище и допуска реализиране на ИП за «Смяна на предназначение на земеделска земя ПИМ 009048, ПИНº 009049, ПИМ009050[ПИМ 009053, ПИМ 009071, м. „Гарванец“, с. Згориград, община Враца и обединяването им в нов УПИ, с оглед изграждане на вшно селище».</i></p>		
--	--	--	--	--

VIII. Резултати от проведените консултации в хода на процедурата

<p>п.</p>	<p>РЗИ Враца Иzx. № 25-п4- 1/об.п.2023 г.</p>	<p>Докладът за ОВОС следва да съдържа подробна информация относно:</p> <p>1. Местоположението на обекта с добре онагледена информация за разстоянията от най-близките населени места и други обекти и съоръжения, подлежащи на здравна защита.</p> <p>2. Наличието на водоизточници и съоръжения за питейно-битово водоснабдяване и санитарно-охранителните им зони с приложено становище от Басейнова дирекция „Дунавски район“</p> <p>Докладът трябва да съдържа подробна информация за начина на водоснабдяване на обекта с вода, отговаряща на Наредба № 9/2001 г. за качеството на водата, предназначена за питейно-битови цели.</p> <p>При използването на собствен водоизточник, да се спазят процедурите по разрешаване и узаконяване на водоизточника, за питейно-битови цели, по реда и при спазване условията на Закона за водите, Обн. ДВ. бр. 67/1999 г., изм. и доп. ДВ. бр. 86/2023 г. и Наредба № 1 за проучване, ползване и опазване на подземните води, ДВ. бр. 87/2007 г., изм. и доп. ДВ. бр. 102/2016 г.</p> <p>3. Докладът за ОВОС следва да съдържа информация за състоянието на факторите на околната среда в района,</p>	<p>Приети са и са отразени в ДОВОС</p>	<p>-</p>
-----------	---	--	--	----------

VIII. Резултати от проведените консултации в хода на процедурата

		<p>както по време на строителството, така и в периода на експлоатация на обекта:</p> <ul style="list-style-type: none"> • атмосферен въздух; • повърхностни и подземни води; • шум и вибрации; • почви; <p>4. Да се разгледа възможността от отделяне на наднормени замърсители в околната среда по време на строителството на обекта и по време на експлоатацията на обекта.</p> <p>5. Да се анализират рисковите фактори за здравето на работниците на обекта от прах, шум, вибрации и да се предвидят необходимите мерки за безопасни условия на труд.</p> <p>Идентификация на рисковете от околната среда и работната среда за увреждане на човешкото здраве, както по време на строителството на обекта, така и в експлоатационния му период</p>		
12.	РЗИ Враца Изх. № 10-44-1/16.07.2024 г.	<p>След като се запознахме със съдържанието на Доклад за оценка на въздействието върху околната среда за инвестиционно предложение: „Смяна на предназначението на земеделска земя ПИ № 009048, ПИ № 009049, ПИ № 009050, ПИ № 009053, ПИ № 009071, м. „ Гарванец“, с. Згориград, община Враца и обединяването им в нов УПИ, с оглед изграждане на вилно екооселище“, РЗИ-Враца дава следното становище:</p>	Приети са и са отразени в ДОВОС	-

VIII. Резултати от проведените консултации в хода на процедурата

	<p>Препоръките, дадени в наше становище с изх. № 25-114-1/об.п.2023 г. са взети под внимание при разработването на Доклада. В Доклада по ОВОС в раздел V, т. 4. 1. 1 подробно са разгледани въпросите, касаещи здравно-хигиенните аспекти на околната среда и риска за човешкото здраве и в двата етапа от реализацията на инвестиционното предложение — по време на строителството и по време на експлоатацията на обекта.</p> <p>Видно от представената информация, изграждането на ИП не е свързано със значителни въздействия върху населението и човешкото здраве, в резултат на което реализацията на инвестиционното предложение няма да доведе до каквито и да е значителни последици върху здравето на хората от близките населени места и това на работниците на обекта както по време на строителството, така и по време на експлоатацията.</p> <p>Не се очакват значителни последици от комбиниране на въздействието на ИП с въздействията на други съществуващи и/или одобрени инвестиционни предложения по отношение на идентифицираните въздействия върху околната среда в процеса на изграждане на вилното екоселище. Тези въздействия ще</p>		
--	---	--	--

VIII. Резултати от проведените консултации в хода на процедурата

	<p>бъдат строго локални – в границите на обекта.</p> <p>Докладът по ОВОС съдържа подробна информация за местоположението на обекта. Информацията е добре онагледена с картен материал. Отразени са разстоянията от най – близките населени места.</p> <p>Инвестиционното предложение не засяга обекти подлежащи на здравна защита чувствителни зони, уязвими зони, защитени зони, санитарно-охранителни зони около водоизточниците и съоръженията за питейно-битово водоснабдяване, и около водоизточниците на минерални води, използвани за лечебни, профилактични, питейни и хигиенни нужди (с или без заповед за учредяване).</p> <p>Идентифицирани са рисковите фактори за здравето на населението и на работниците.</p> <p>Анализирани са рисковите фактори на околната среда и работната среда за увреждане на човешкото здраве, както по време на строителството на обекта, така и в експлоатационния му период.</p> <p>Разгледани са вероятните значителни последици от въздействието на инвестиционното предложение върху компонентите на околната среда и населението и в двата етапа – по време на</p>		
--	---	--	--

VIII. Резултати от проведените консултации в хода на процедурата

		<p>строителството и по време на експлоатацията на обекта.</p> <p>Посочени са мерки за избягване, предотвратяване и намаляване на значителните вредни въздействия върху околната среда и човешкото здраве.</p> <p>Регионална здравна инспекция — гр. Враца приема Доклада за ОВОС за инвестиционно предложение „Смяна на предназначението на земеделска земя ПИ № 009048, ПИ № 009049, ПИ № 009050, ПИ № 009053, ПИ № 009071, м. „ Гарванец“, е. Згориград, община Враца и обединяването им в нов УПИ, е оглед изграждане на вилно екоселище“. Не се очакват въздействия е отрицателна значимост за околната среда и човешкото здраве, както по време на строителството, така и по време на експлоатацията на обекта.</p>		
13.	<p>Становище от Регионална дирекция „ПБЗН“ - Враца с изх. № 98700-569</p>	<p>- Изграждането на вилното екоселище трябва да е съответствие с нормативните изисквания на Наредба №13-1971/2009 г. за строително-технически правила и норми за осигуряване на безопасност при пожар (ДВ бр. 96 от 04.12.2009 г. с изм. и дои.)</p> <p>- Максимално допустимата застроена площ между брандмауерите да е съгласно табл. 4 към чл. 13. ал.! от Наредба .Чу 13-1971/2009 г.;</p>	<p>Приети са и са отразени в ДОВОС</p>	-

VIII. Резултати от проведените консултации в хода на процедурата

		<ul style="list-style-type: none"> - Класовете по реакция на огън на покрития за вътрешни повърхности в помещения да отговарят на изискванията на табл. 7 към чл. 13, ал. 1 от Наредба №13-1971 /2009 г.; - Пътищата за противопожарни цели да са съгласно чл. 27 от Наредба №13-1971/2009г.; - Да се спазват изискванията на Глава десета по отношение на отоплителните инсталации; - Да се осигури външно водоснабдяване за пожарогасене; - Ел. инсталациите да се проектират при спазване на изискванията на чл. 23б от Наредба №13-[971/2009 г. <p>Необходимо е докладът за ОВОС да бъде коригиран съгласно изложените по-горе пропуски и бележки, след което отново да бъде представен в РИОСВ- Враца за преглед преди предприемане на действия по организиране на общественото обсъждане.</p>		
14.	Становище от Регионален исторически музей с изх. № 78 от 16.07.2023 г.	Да се преработи изцяло т. 4.2 „Културно наследство“ от Глава V „Описание, анализ и характеристика на вероятните значителни последици от въздействията на инвестиционното предложение“ на Доклада, като бъде включена информацията в становището за м.	Приети са и са отразени в ДОВОС	-

VIII. Резултати от проведените консултации в хода на процедурата

		Гарвапец и бъдат заменени деноминирания през 1999 г. Закон за паметниците на културата и музеите с актуалния Закон за културното наследство, както Археологически музей — гр. Враца с Регионален исторически музей - Враца. -		
--	--	--	--	--

Заданието е изготвено от екип на „Еко Ризолв” ООД – гр. Пловдив с

ръководител:

/Павел Пандърски/

Приложения

1. Скици на ПИ
2. Нотариален акт
3. Протокол № 25 от 29.06.2022 г., Решение № 416