

# ДОКЛАД

за

оценка за степента на въздействие на инвестиционно предложение: „Смяна на предназначение на земеделска земя ПИ № 009048, ПИ № 009049, ПИ № 009050, ПИ № 009053, ПИ № 009071, м. „Гарванец“, с. Згориград, община Враца и обединяването им в нов УПИ, с оглед изграждане на вилно екоселище”, върху защитени зони BG0000166 "Врачански Балкан" съгласно Директива 92/43/ЕИО за опазване на природните местообитания и на дивата флора и фауна и BG0002053 "Врачански Балкан" съгласно Директива 2009/147/ЕО за опазване на дивите птици



**Възложител:**  
**„АЛПИН ПРОПЪРТИ ГРУП“ ЕООД**

**Юни, 2024 г.**

**Изготвили доклада:**

**Павел Любенов Пандърски**, магистър еколог

(Подпис)

**Калин Велков Велев**, магистър биолог

(Подпис)

**ДОКЛАД**

за оценка на степента на въздействие на инвестиционно предложение „Смяна на предназначение на земеделска земя ПИ № 009048, ПИ № 009049, ПИ № 009050, ПИ № 009053, ПИ № 009071, м. „Гарванец“, с. Згориград, община Враца и обединяването им в нов УПИ, с оглед изграждане на вилно екоселище, върху защитени зони BG0000166 "Врачански Балкан" и BG0002053 "Врачански Балкан"

**Възложител:** „АЛПИН ПРОПЪРТИ ГРУП“ ЕООД

## СЪДЪРЖАНИЕ

1. Анотация на инвестиционното предложение.....	8
2. Описание на характеристиките на други планове, програми и проекти/инвестиционни предложения, съществуващи и/или в процес на разработване или одобряване, които в съчетание с оценяваното инвестиционно предложение могат да окажат неблагоприятно въздействие върху защитените зони .....	13
3. Описание на елементите на инвестиционното предложение, които самостоятелно или в комбинация с други планове, програми и проекти/инвестиционни предложения биха могли да окажат значително въздействие върху защитените зони или техните елементи .....	31
4. Описание на защитените зони, местообитанията, видовете и целите на опазването им и тяхното отразяване (отчитане) при изготвянето на инвестиционното предложение .....	33
4.1. Защитена зона BG0000166 "Врачански Балкан" .....	33
4.2. Защитена зона BG0002053 "Врачански Балкан" .....	41
5. Описание и анализ на степента на въздействие на инвестиционното предложение върху предмета и целите на опазване на защитените зони.....	46
а) описание и анализ на въздействието на инвестиционното предложение върху типове природни местообитания и видовете - предмет на опазване в защитените зони.....	47
б) описание и анализ на въздействието на инвестиционното предложение върху целостта на защитените зони с оглед на тяхната структура, функции и природозащитни цели (загуба на местообитания, фрагментация, обезпокояване на видове, нарушаване на видовия състав, химически, хидроложки и геоложки промени и др.) както по време на реализацията, така и при експлоатацията на инвестиционното предложение; .....	58
6. Предложения за смекчаващи мерки, предвидени за предотвратяване, намаляване и възможно отстраняване на неблагоприятните въздействия от осъществяване на инвестиционното предложение върху защитените зони и определяне на степента им на въздействие върху предмета на опазване на защитените зони в резултат на прилагането на предложените смекчаващи мерки .....	64
7. Разглеждане на алтернативни решения и оценка на тяхното въздействие върху защитените зони, включително нулева алтернатива .....	66
8. Картен материал с местоположението на всички елементи на инвестиционното предложение спрямо защитените зони и техните елементи .....	67
9. Заключение за вида и степента на отрицателно въздействие съобразно критериите по чл. 2267	
10. Наличие на обстоятелства по чл. 33 ЗБР, включително доказателства за това и предложение за конкретни компенсиращи мерки по чл. 34 ЗБР - когато заключението по т. 9 е, че предметът на опазване на съответните защитени зони ще бъде значително увреден от реализирането на инвестиционното предложение и че не е налице друго алтернативно решение .....	68

### ДОКЛАД

за оценка на степента на въздействие на инвестиционно предложение „Смяна на предназначение на земеделска земя ПИ № 009048, ПИ № 009049, ПИ № 009050, ПИ № 009053, ПИ № 009071, м. „Гарванец“, с. Згориград, община Враца и обединяването им в нов УПИ, с оглед изграждане на вилно екоселище, върху защитени зони BG0000166 "Врачански Балкан" и BG0002053 "Врачански Балкан"

Възложител: „АЛПИН ПРОПЪРТИ ГРУП“ ЕООД

11. Информация за използваните методи на изследване, включително времетраене и период на полеви проучвания, методи за прогноза и оценка на въздействието, източници на информация, трудности при събиране на необходимата информация .....	68
12. Документи по чл. 9, ал. 2 и 3. ....	69
13. Използвани източници на информация.....	69
13.1. Нормативни документи.....	69
13.2. Литература.....	69
13.3. Електронни източници.....	70

#### ДОКЛАД

за оценка на степента на въздействие на инвестиционно предложение „Смяна на предназначение на земеделска земя ПИ № 009048, ПИ № 009049, ПИ № 009050, ПИ № 009053, ПИ № 009071, м. „Гарванец“, с. Згориград, община Враца и обединяването им в нов УПИ, с оглед изграждане на вилно екоселище, върху защитени зони ВГ0000166

*"Врачански Балкан" и ВГ0002053 "Врачански Балкан"*

**Възложител:** „АЛПИН ПРОПЪРТИ ГРУП“ ЕООД

### *Съкращения използвани в доклада*

<b>ДВ</b>	Държавен вестник
<b>ЕК</b>	Европейска комисия
<b>ЗБР</b>	Закон за биологичното разнообразие
<b>ЗЗ</b>	Защитена зона
<b>ИП</b>	Инвестиционно предложение
<b>МОСВ</b>	Министерство на околната среда и водите
<b>НУРИОС</b>	Наредбата за условията и реда за извършване на оценка за съвместимостта на планове, програми, проекти и инвестиционни предложения с предмета и целите на опазване на защитените зони
<b>ОВОС</b>	Оценка на въздействие върху околната среда
<b>ПИ</b>	Поземлен имот
<b>ПС</b>	Природозащитно състояние
<b>РИОСВ</b>	Регионалната инспекция по околната среда и водите
<b>СФ</b>	Стандартен формуляр на защитена зона

#### **ДОКЛАД**

за оценка на степента на въздействие на инвестиционно предложение „Смяна на предназначение на земеделска земя ПИ № 009048, ПИ № 009049, ПИ № 009050, ПИ № 009053, ПИ № 009071, м. „Гарванец“, с. Згориград, община Враца и обединяването им в нов УПИ, с оглед изграждане на вилно екопоселище, върху защитени зони *BG0000166*

*"Врачански Балкан" и BG0002053 "Врачански Балкан"*

**Възложител:** „АЛПИН ПРОПЪРТИ ГРУП“ ЕООД

## **Списък на фигурите:**

*Фигура 1.* Сателитна карта с местоположението на ИП

*Фигура 2.* Сателитна карта с местоположението на имотите, предмет на ИП

*Фигура 3.* Сателитна карта с границите на ИП

*Фигура 4.* Генплан на Екоселище „Згориград“

*Фигура 5.* Сателитна карта с местоположението на защитена зона BG0000166 "Врачански Балкан"

*Фигура 6.* Сателитна карта с местоположението на защитена зона BG0002053 "Врачански Балкан"

## **Списък на таблиците:**

*Таблица 1.* Инвестиционни предложения, планове и програми засягащи защитени зони BG0000166 "Врачански Балкан" и BG0002053 "Врачански Балкан" и имащи кумулативен ефект с оценяваното ИП

*Таблица 2.* Типове природни местообитания, предмет на опазване в защитена зона BG0000166 "Врачански Балкан" и оценка на зоната за тях

*Таблица 3.* Животински и растителни видове, предмет на опазване в защитена зона BG0000166 "Врачански Балкан" и оценка на зоната за тях

*Таблица 4.* Видове птици, предмет на опазване в защитена зона BG0002053 "Врачански Балкан" и оценка на зоната за тях

*Таблица 5.* Най-близко местоположение на природните местообитания, предмет на опазване от BG0000166 "Врачански Балкан", спрямо територията на ИП

*Таблица 6.* Смятащи мерки за намаляване на въздействието от реализирането на ИП върху защитени зони BG0000166 "Врачански Балкан" и BG0002053 "Врачански Балкан" и предмета на опазването им

## **ДОКЛАД**

за оценка на степента на въздействие на инвестиционно предложение „Смяна на предназначение на земеделска земя ПИ № 009048, ПИ № 009049, ПИ № 009050, ПИ № 009053, ПИ № 009071, м. „Гарванец“, с. Згориград, община Враца и обединяването им в нов УПИ, с оглед изграждане на вилно екоселище, върху защитени зони BG0000166

"Врачански Балкан" и BG0002053 "Врачански Балкан"

**Възложител:** „АЛПИН ПРОПЪРТИ ГРУП“ ЕООД

Настоящият доклад е изготвен съгласно *Закона за биологичното разнообразие (ЗБР)*, обнародван в Държавен вестник (ДВ) бр. 77 от 9 август 2002 г. и последно изменен в ДВ бр. 102 от 08 декември 2023 г. и *Наредбата за условията и реда за извършване на оценка за съвместимостта на планове, програми, проекти и инвестиционни предложения с предмета и целите на опазване на защитените зони (НУРИОС)*, обнародвана в ДВ бр. 73 от 11 септември 2007 г. и последно изменена и допълнена в ДВ бр. 106 от 15 декември 2021 г., както и съгласно *Писмо на Регионалната инспекция по околната среда и водите – Враца с Изх. № ОВОС-ЕО-273-(10)/31.08.2022 г.*

#### **ДОКЛАД**

за оценка на степента на въздействие на инвестиционно предложение „Смяна на предназначение на земеделска земя ПИ № 009048, ПИ № 009049, ПИ № 009050, ПИ № 009053, ПИ № 009071, м. „Гарванец“, с. Згориград, община Враца и обединяването им в нов УПИ, с оглед изграждане на вилно екоселище, върху защитени зони *BG0000166 "Врачански Балкан" и BG0002053 "Врачански Балкан"*

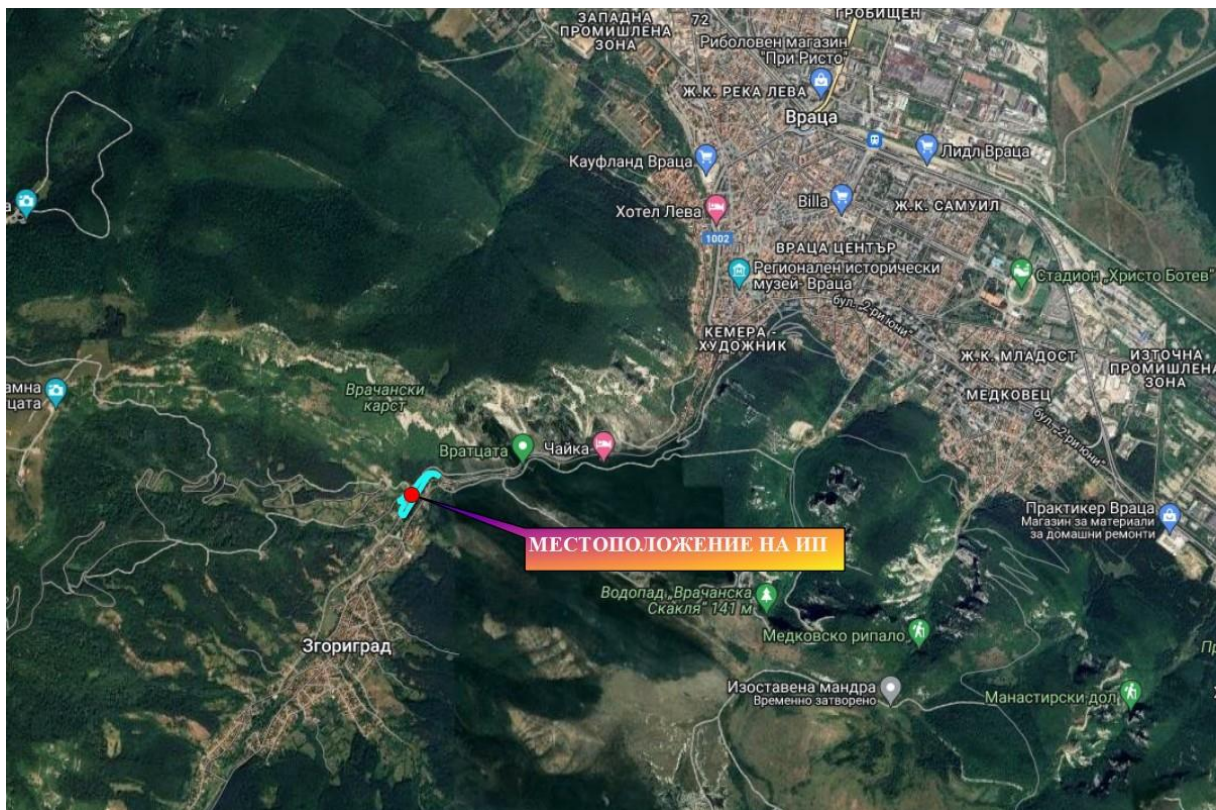
**Възложител:** „АЛПИН ПРОПЪРТИ ГРУП“ ЕООД



## 1. Анотация на инвестиционното предложение

Инвестиционното предложение се планира да се осъществи в имоти, на територията на които към настоящият момент не се развиват дейности. В миналото там е бил разположен басейн „Лидо Венеция“, който е добре познат на врачани и на гостите на града. Мястото е било изградено с цел отмора и отдих на открито край реката. Намерението на инвеститора е да възобнови тази дейност, като се планира промяна в подробният устройствен план при което ще се извърши обединяване на имоти с № 009048, № 009049, № 009050, № 009053, № 009071 в ново УПИ с обща площ от 12,857 дка.

Предвижда се в него да бъде изградено вилно екоселище, което да бъде изпълнено от индивидуални сгради и/или редови къщи. Идейният проект включва следните обекти: 3 бр. едноетажни вили - 50 м<sup>2</sup>, 7 бр. двуетажни вили – 100 м<sup>2</sup>, 3 броя двуетажни вили - 197 м<sup>2</sup>, обслужваща сграда – ЗП 360 м<sup>2</sup>, паркинг с 23 паркоместа, 2 бр. открити басейни – 130 м<sup>2</sup> и 60 м<sup>2</sup>, чешма, детска площадка, фитнес зона на открито, кафе-клуб – 50 м<sup>2</sup> и ПСОВ.



Фигура 1. Сателитна карта с местоположението на ИП

### ДОКЛАД

за оценка на степента на въздействие на инвестиционно предложение „Смяна на предназначение на земеделска земя ПИ № 009048, ПИ № 009049, ПИ № 009050, ПИ № 009053, ПИ № 009071, м. „Гарванец“, с. Згориград, община Враца и обединяването им в нов УПИ, с оглед изграждане на вилно екоселище, върху защитени зони ВГ0000166

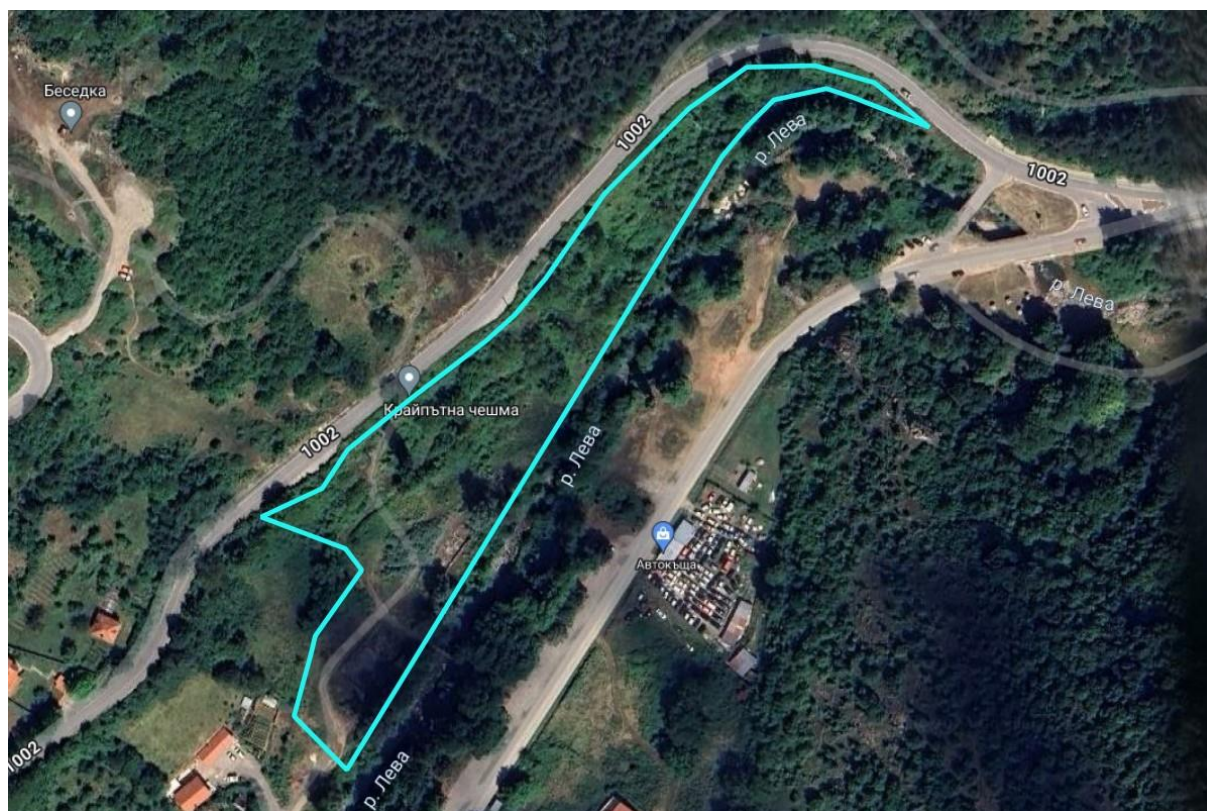
„Врачански Балкан“ и ВГ0002053 „Врачански Балкан“

Възложител: „АЛПИН ПРОПЪРТИ ГРУП“ ЕООД





Фигура 2. Сателитна карта с местоположението на имотите (с червен контур), предмет на ИП



Фигура 3. Сателитна карта с границите (син контур) на ИП

#### ДОКЛАД

за оценка на степента на въздействие на инвестиционно предложение „Смяна на предназначение на земеделска земя ПИ № 009048, ПИ № 009049, ПИ № 009050, ПИ № 009053, ПИ № 009071, м. „Гарванец“, с. Згориград, община Враца и обединяването им в нов УПИ, с оглед изграждане на вилно екоселище, върху защитени зони *BG0000166 "Врачански Балкан"* и *BG0002053 "Врачански Балкан"*  
**Възложител:** „АЛПИН ПРОПЪРТИ ГРУП“ ЕООД

Планира се сградите да са разположени амфитеатрално по терена, като така се осигурява открит изглед към реката, околните гори и планинските върхове, свързани от множество вътрешни пешеходни алеи и богато озеленени пространства. Не се предвижда изграждане на нова пътна инфраструктура, тъй като достъпът ще се осъществява от съществуващата такава. За осъществяване на предвидените в инвестиционното предложение дейности не се налага използването на площи, освен тези в имотите, които попадат в неговия обхват.

За персонала по време на строителството ще се осигурят бутилирана питейна вода и химически тоалетни.

В имот 009053 има съществуващи два басейна от втората половина на ХХ-ти век – голям и малък, които са в лошо строително-техническо състояние. Част от малкия басейн попада и в североизточната част на имот 009048. През територията на имоти с номера 009049, 009050 и 009071 преминава електрически далекопровод, който е успореден на пътя, водещ за хижа „Леденика“. Сервитутът на този далекопровод обхваща по-голямата част от територията на трите имота, което не позволява изграждането на каквито и да било строежи, включително преместваеми или временни.

Това обстоятелство от своя страна води до ограничаване на възможностите на инвеститора за изграждане на вилно селище с по-големи размери.

Намерението на инвеститора е да се изгради неголямо вилно екоселище, с малък брой вили. Планира се те да бъдат едно и дву етажни със застроена площ около 150 кв. метра.

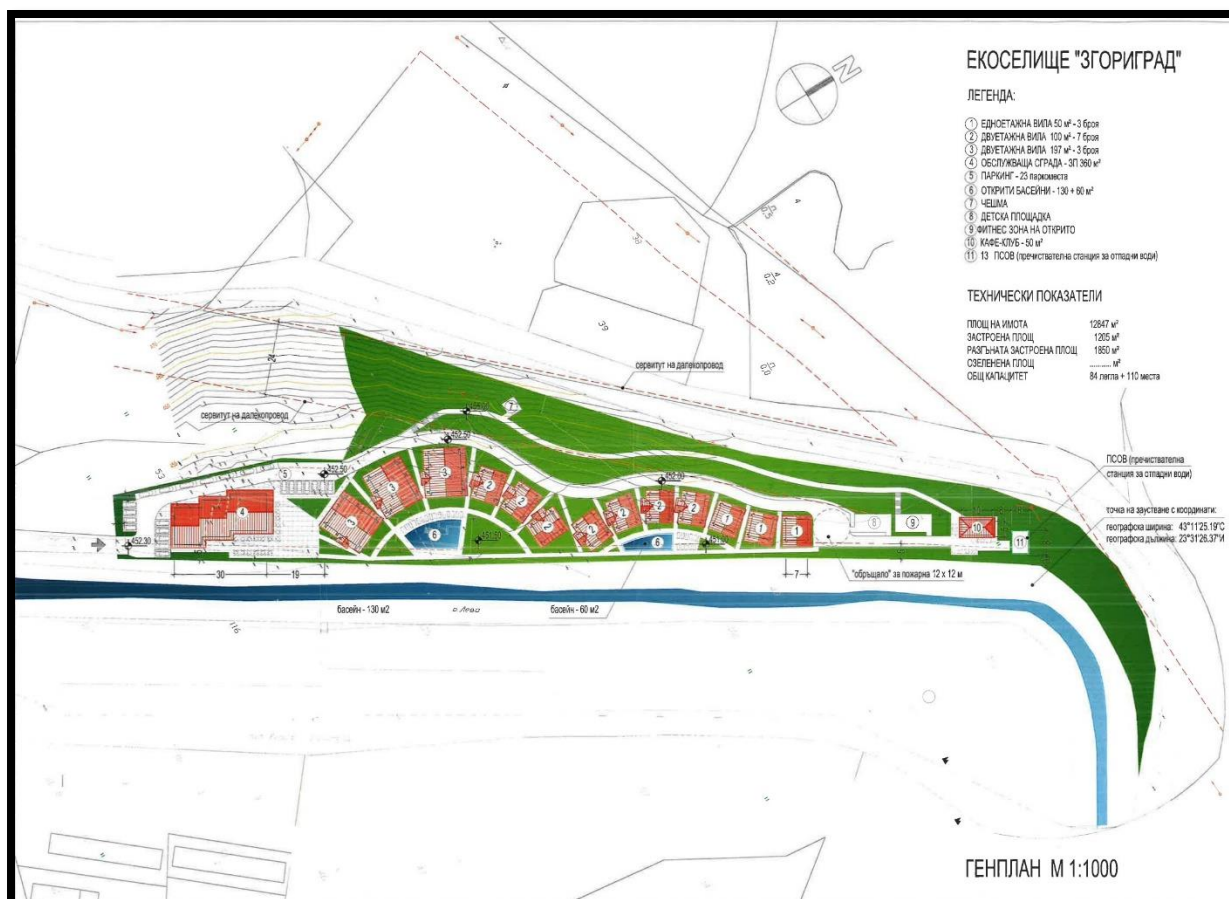
#### ДОКЛАД

за оценка на степента на въздействие на инвестиционно предложение „Смяна на предназначение на земеделска земя ПИ № 009048, ПИ № 009049, ПИ № 009050, ПИ № 009053, ПИ № 009071, м. „Гарванец“, с. Згориград, община Враца и обединяването им в нов УПИ, с оглед изграждане на вилно екоселище, върху защитени зони ВГ0000166

„Врачански Балкан“ и ВГ0002053 „Врачански Балкан“

Възложител: „АЛПИН ПРОПЪРТИ ГРУП“ ЕООД





Фигура 4. Генплан на Екоселище „Згориград“

### ***Елементи и етапи на реализиране на ИП***

Планира се след обединяването и промяната на предназначението на имотите обект на настоящото инвестиционно предложение да се изгради екоселище със следните обекти:

- 3 бр. едноетажни вили – 50 м<sup>2</sup>;
- 7 бр. двуетажни вили – 100 м<sup>2</sup>;
- 3 броя двуетажни вили – 197 м<sup>2</sup>;
- обслужваща сграда – ЗП 360 м<sup>2</sup>;
- паркинг с 23 паркоместа;
- 2 бр. открити басейни – 130 м<sup>2</sup> и 60 м<sup>2</sup>;
- чешма;
- детска площадка;
- фитнес зона на открито;
- кафе-клуб – 50 м<sup>2</sup>;
- пречиствателна станция за отпадъчни води – ПСОВ.

### **ДОКЛАД**

за оценка на степента на въздействие на инвестиционно предложение „Смяна на предназначение на земеделска земя ПИ № 009048, ПИ № 009049, ПИ № 009050, ПИ № 009053, ПИ № 009071, м. „Гарванец“, с. Згориград, община Враца и обединяването им в нов УПИ, с оглед изграждане на вилно екоселище, върху защитени зони ВГ0000166

„Врачански Балкан“ и ВГ0002053 „Врачански Балкан“

Възложител: „АЛПИН ПРОПЪРТИ ГРУП“ ЕООД

### ***Етап на строителство***

Конструкцията на вилите ще е дървена, от дървени трупи с диаметър около 30 см, с топлоизолация между тях. Покривът им ще бъде също с дървена конструкция и керемиди. Дограмите, подовите настилки, стенните облицовки и таванните обшивки ще са също от масивно дърво. Цялата дървесина ще се импрегнира с натурални масла.

Електроснабдяването на обекта по време на строителството и експлоатацията ще се извърши съгласно указания и данни посочени от „Електроразпределителни мрежи - Запад“ АД.

Към настоящия момент няма необходимост от изграждане на трафопост. Предвид обстоятелството, че през територията на три от имотите с номера - 009049, 009050 и 009071, преминава електрически далекопровод, има възможност съоръженията, необходими за присъединяване към електропреносната мрежа да се изградят в сервитута на този далекопровод, който обхваща по-голямата част от територията на гореизброените три имота. Планира се всички площадкови мрежи да бъдат изградени подземно.

При изграждане на сградите и отделните инфраструктурни елементи, ще бъдат използвани проектно разчетените строителни материали, закупени от търговската мрежа – инертни материали, бетонови и варови разтвори, дървен материал и дървесни елементи, облицовъчни и изоцилационни материали, настилки и др.

По време на реализацията и експлоатацията на вилното екоселище няма да се използват материали или суровини, добити от територията на инвестиционното предложение. Не се планира да бъдат извършвани добивни дейности, засягащи земни недра.

При подготвителните работи – почистване на площадката, монтиране на ограждащи съоръжения и строително-монтажни работи, включващи изграждането на различните сгради и атракциони, ще се отстранява хумусния слой на почвата, при спазване изискванията на *Наредба 26 за рекултивация на нарушени терени, подобряване на слабопродуктивни земи, отнемане и оползотворяване на хумусния пласт* (обн. ДВ. бр.89 от 22 Октомври 1996 г.).

Ще се отнема само хумусния пласт от площите, върху които е предвидено изграждане на сгради и съоръжения.

Депонирането му ще се извършва на определени, едновременно с площадката на основния обект, хумусни депа и ще се използва при оформяне на зелените площи и алеите на терена, както и за техническа рекултивация на изкопите след засипването им.

По време на строителството ще се използва минимално количество вода от ВиК при необходимост за оросяване против запрашаване, доставяна с подвижни резервоари (цистерни), за целта ще се сключи договор с оператора „ВиК“ ЕООД, гр.Враца. За питейно-битови нужди на персонала ще използва вода, закупена от търговската мрежа.

### ***Етап на експлоатация***

Предвижда се през експлоатационния период използването на селището да е целогодишно – съчетание на съвременните удобства на модерен стил, кореспондиращи със заобикалящата ги природна среда.

#### **ДОКЛАД**

за оценка на степента на въздействие на инвестиционно предложение „Смяна на предназначение на земеделска земя ПИ № 009048, ПИ № 009049, ПИ № 009050, ПИ № 009053, ПИ № 009071, м. „Гарванец“, с. Згориград, община Враца и обединяването им в нов УПИ, с оглед изграждане на вилно екоселище, върху защитени зони BG0000166

*„Врачански Балкан“ и BG0002053 „Врачански Балкан“*

**Възложител:** „АЛПИН ПРОПЪРТИ ГРУП“ ЕООД

Изграждането на вилното селище е с цел отдих и туризъм при максимално запазване на естествена обстановка и състояние на заобикалящата околна среда.

Връзката между отделните елементи на комплекса и достъпът до тях ще се осъществява чрез изграждането на алейна мрежа.

Предвижда се експлоатационният персонал на обекта да е около 20 човека на смяна.

Електрозахранването на отделните обекти ще се осъществява чрез изграждане на съоръженията, необходими за присъединяване към електропреносната мрежа в сервитута на далекопровода който обхваща по-голямата част от територията на имоти 009049, 009050 и 009071.

Площадковите млежи ще бъдат изградени подземно.

По време на експлоатацията на вилното селище ще се използват материали за поддръжка на сградите и инфраструктурните елементи – основно строителни материали, закупени от търговската мрежа.

След реализацията на проекта, ще бъде извършена техническа рекултивация на изкопите след засипването им. Депонираният хумусен слой ще се използва за поддръжка на алеите и зелените площи.

В обекта на инвестиционното предложение ще се използват за питейно-битово водоснабдяване и противопожарни нужди, води, осигурени от съществуващо водопроводно отклонение на „В и К“ ЕООД, гр. Враца.

Чрез изграждане на вътрешна водопроводна система ще се запазват и всички обекти на територията.

Не се предвижда използването на природни ресурси от територията на инвестиционното предложение, включително добив или проучване на подземни богатства.

Питейно-битовите води ще се осигурят чрез площадкова водопроводна система и сключен договор с ВиК оператора.

Качеството на питейната вода ще се контролира от ВиК и ще отговаря на *Наредба 9 от 16.03.2001 г. за качеството на водата, предназначена за питейно-битови цели (обн. ДВ 30/28.03.2001 г.)*.

При функционирането на комплекса битово-фекалните отпадъчни води ще се отвеждат чрез площадкова канализация до модулна биологична пречиствателна инсталация с капацитет 194 еквивалентни жители и с технология на комбинирано биологично анаеробно-аеробно пречистване на отпадъчните води.

## **2. Описание на характеристиките на други планове, програми и проекти/инвестиционни предложения, съществуващи и/или в процес на разработване или одобряване, които в съчетание с оценяваното инвестиционно предложение могат да окажат неблагоприятно въздействие върху защитените зони**

Защитени зони BG0000166 „Врачански Балкан” и BG0002053 „Врачански Балкан” обхващат площи, попадащи в териториалния обхват на РИОСВ – Враца, Монтана и София. Инвестиционните предложения, планове, програми и проекти, които са реализирани или се предвижда да се реализират за периода 2007 г. – май 2024 г.,

### **ДОКЛАД**

за оценка на степента на въздействие на инвестиционно предложение „Смяна на предназначение на земеделска земя ПИ № 009048, ПИ № 009049, ПИ № 009050, ПИ № 009053, ПИ № 009071, м. „Гарванец“, с. Згориград, община Враца и обединяването им в нов УПИ, с оглед изграждане на вилно екоселище, върху защитени зони BG0000166

„Врачански Балкан” и BG0002053 „Врачански Балкан”

Възложител: „АЛПИН ПРОПЪРТИ ГРУП“ ЕООД

разглеждани от РИОСВ – Враца, Монтана и София, и попадащи в границата на защитените зони са представени в таблицата по-долу.

Таблица 1. Инвестиционни предложения, планове и програми засягащи защитени зони BG0000166 "Врачански Балкан" и BG0002053 "Врачански Балкан" и имащи кумулативен ефект с оценяваното ИП

№	ИП/ППП	Засягане на ЗЗ BG0000166 "Врачански Балкан" в ха	Засягане на ЗЗ BG0002053 "Врачански Балкан" в ха	Нормативен документ	РИОСВ
<b>ОБЛАСТ ВРАЦА</b>					
<b>Община Враца</b>					
<i>Землище на гр. Враца</i>					
	„Изграждане на автосервиз с автомивка и административен офис”	0,03	0,03	№ 01-ОС/2007 г.	Враца
	„Изграждане на жилищна сграда и склад за промишлени стоки в имот № 12259.141.101 с площ 2,900 дка, в земл. на гр. Враца”	0,29	-	№ 04-ОС/2010 г.	Враца
	„Изграждане на склад за съхранение на дървен материал в ПИ 12259.52.51, с площ 1,348 дка, в местност „Чудна” по КВС в землището на гр. Враца, общ. Враца”	0,1348	-	№ 03-ОС/2012 г.	Враца
	„Разкриване на площадка за изкупуване, съхранение и разкомплектоване на ИУМПС в имот 12259.196.17 с площ 1,376 дка, в кв. Бистрец, гр. Враца”	0,1376	-	№ ВР-32-ПР/2013 г.	Враца
	„Изграждане на	0,3301	-	№ 04-ОС/2014 г.	Враца

#### ДОКЛАД

за оценка на степента на въздействие на инвестиционно предложение „Смяна на предназначение на земеделска земя ПИ № 009048, ПИ № 009049, ПИ № 009050, ПИ № 009053, ПИ № 009071, м. „Гарванец“, с. Згориград, община Враца и обединяването им в нов УПИ, с оглед изграждане на вилно екоселище, върху защитени зони BG0000166 "Врачански Балкан" и BG0002053 "Врачански Балкан"

Възложител: „АЛПИН ПРОПЪРТИ ГРУП“ ЕООД

	обект за производство на етилов алкохол”				
	„Изграждане на работилница за смяна на гуми и гараж в имот № 12259.136.63, с площ 0,747 дка в земл. кв. Бистрец, общ. Враца”	0,075	-	№ 02-ОС/2015 г.	Враца
	„Отглеждане на малини по биологичен метод в имоти № 12259.133.11 и № 12259.133.12, с площ 18,002 дка, в кв. Бистрец, гр. Враца”	1,80	-	№ 09-ОС/2015 г.	Враца
	„Предприятие за добив и преработка на червено месо в имот с идент. № 12259.119.31, м. „Орешака”, земл. гр. Враца”	1,6714	1,6714	№ ВР-9-ПР/2016 г.	Враца
	„Изграждане на пункт за софтуерна диагностика на двигатели, съоръжения и системи в тях, в п.и. № 12259.848.2, с площ 3,494 дка, в зем. гр. Враца, общ. Враца.”	0,3494	-	№ ВР-01-ОС/2017 г.	Враца
	„Изграждане на 6 бр. жилищни сгради в имот с № 12259.133.24, с площ 3,5 дка, землището на кв. Бистрец, гр. Враца, общ. Враца.”	0,35	-	№ ВР-03-ОС/2017 г.	Враца
	„Изграждане на еднофамилна жилищна сграда в имот №	0,2071	-	№ ВР-04-ОС/2017 г.	Враца

#### ДОКЛАД

за оценка на степента на въздействие на инвестиционно предложение „Смяна на предназначение на земеделска земя ПИ № 009048, ПИ № 009049, ПИ № 009050, ПИ № 009053, ПИ № 009071, м. „Гарванец“, с. Згориград, община Враца и обединяването им в нов УПИ, с оглед изграждане на вилно екоселище, върху защитени зони ВГ0000166

„Врачански Балкан” и ВГ0002053 „Врачански Балкан”

Възложител: „АЛПИН ПРОПЪРТИ ГРУП“ ЕООД



	12259.1005.334, с площ 2,071 дка, землището на кв. Бистрец, гр. Враца, общ. Враца”				
	„Изграждане на жилищна сграда в имот с № 12259.1005.250, с площ 1,060 дка, землището на кв. Бистрец, гр. Враца, общ. Враца.”	0,1060	-	№ ВР-08-ОС/2017 г.	Враца
	„Изграждане на жилищна сграда в имот № 12259.52.2 по КК на гр. Враца, общ. Враца.”	0,31	-	№ ВР-07-ОС/2018 г.	Враца
	„Подробен устройствен план – план за регулация и застрояване (ПУП-ПРЗ) за промяна на предназначението и разделянето на п.и. 12259.916.18 за жилищно строителство и тупикова улица“, в местност „Егледжето“, в землището на гр. Враца, общ. Враца, обл. Враца.”	0,98	-	№ ВР-1-ЕО/2020 г	Враца
	"Промяна предназначението на ПИ с индентификатор 12259.82.10 по КККР на гр. Враца и обособяване на нов УПИ, с цел изграждане на жилищна сграда, и реконструкция на мост, находящ се в ПИ с идентификатор 12259.48.20 по	0,176	-	№ ВР-06-ОС/2020 г.	Враца

#### ДОКЛАД

за оценка на степента на въздействие на инвестиционно предложение „Смяна на предназначение на земеделска земя ПИ № 009048, ПИ № 009049, ПИ № 009050, ПИ № 009053, ПИ № 009071, м. „Гарванец“, с. Згориград, община Враца и обединяването им в нов УПИ, с оглед изграждане на вилно екоселище, върху защитени зони ВГ0000166

„Врачански Балкан“ и ВГ0002053 „Врачански Балкан“

Възложител: „АЛПИН ПРОПЪРТИ ГРУП“ ЕООД

	КККР на гр. Враца.”				
	„Изграждане на едноетажна жилищна сграда, със застроена площ 94,00 кв.м. в имот с идентификатор 12259.1007.173 по КККР на гр. Враца.”	0,11	-	№ ВР-09-ОС/2020 г.	Враца
	„Изграждане на четири броя еднофамилни жилищни сгради.”	1,9358	-	№ ВР-01-ОС/2022 г.	Враца
	„Изграждане на еднофамилна жилищна сграда в ПИ 12259.916.17 по КК на гр. Враца. общ. Враца.”	0,42	-	№ ВР-02-ОС/2022 г.	Враца
	„Обособяване на площадка за изграждане на еднофамилна жилищна сграда в ПИ с идентификатор 12259.1007.4 по КККР на гр. Враца. общ. Враца. м-ст. Чудна, кв. Бистрец.”	0,0992	-	№ ВР-03-ОС/2022 г.	Враца
	„Изграждане на сграда за съхранение и преработка на селскостопанска продукция в м-ст. Чудна, кв. Бистрец. гр. Враца. общ. Враца.”	0,1655	-	№ ВР-05-ОС/2022 г.	Враца
	„Преотреждане на имот с идентификатор 12259.52.37 по КК на кв. Бистрец. гр. Враца и разделянето му на 4	0,3295	-	№ ВР-06-ОС/2022 г.	Враца

#### ДОКЛАД

за оценка на степента на въздействие на инвестиционно предложение „Смяна на предназначение на земеделска земя ПИ № 009048, ПИ № 009049, ПИ № 009050, ПИ № 009053, ПИ № 009071, м. „Гарванец“, с. Згориград, община Враца и обединяването им в нов УПИ, с оглед изграждане на вилно екоселище, върху защитени зони ВГ0000166

„Врачански Балкан” и ВГ0002053 „Врачански Балкан”

Възложител: „АЛПИН ПРОПЪРТИ ГРУП“ ЕООД

	бр. УПИ „за нискоетажно жилищно строителство”.				
	„Изграждане на нискоетажна жилищна сграда за сезонно ползване в ПИ с идентификатор 12259.1005.369 по КККР на гр. Враца.”	0,3203	-	№ ВР-10-ОС/2023 г.	Враца
	„Изграждане на еднофамилна двуетажна жилищна сграда с адрес гр. Враца, кв. Бистрец.”	0,4119	-	№ ВР-02-ОС/2024 г.	Враца
	„Промяна на предназначението на ПИ с номер 12259.1007.183, м. “Чудна”, землище гр. Враца, с цел изграждане на нискоетажна жилищна сграда за сезонно ползване.”	0,0521	-	№ ВР-03-ОС/2024 г.	Враца
	„Изграждане на еднофамилна двуетажна жилищна сграда с адрес гр. Враца, кв. Бистрец, ПИ с идентификатор 12259.1005.333.”	0,1324	-	№ ВР-06-ОС/2024 г.	Враца
<b>Общо за землището на гр. Враца</b>		<b>10,9241</b>	<b>1,7014</b>		
<b><i>Землище на с. Згориград</i></b>					
	„Изграждане на еднофамилна къща в имот № 016023 с площ 1,309 дка, в земл. на Згориград, общ. Враца”	0,1309	0,1309	№ 08-ОС/2009 г.	Враца
	„Изграждане на еднофамилна жилищна сграда, в	0,1119	0,1119	№ 01-ОС/2011 г.	Враца

#### ДОКЛАД

за оценка на степента на въздействие на инвестиционно предложение „Смяна на предназначение на земеделска земя ПИ № 009048, ПИ № 009049, ПИ № 009050, ПИ № 009053, ПИ № 009071, м. „Гарванец“, с. Згориград, община Враца и обединяването им в нов УПИ, с оглед изграждане на вилно екоселище, върху защитени зони ВГ0000166

"Врачански Балкан" и ВГ0002053 "Врачански Балкан"

Възложител: „АЛПИН ПРОПЪРТИ ГРУП“ ЕООД

	имот № 37007 с площ 1,119 дка, в земл. на Згориград, общ. Враца.”				
	„Изграждане на нискоетажна еднофамилна къща в имот № 016010 с площ 1,789 дка, в земл. на с. Згориград, общ. Враца.”	0,1789	-	№ 07-ОС/2012 г.	Враца
	„Изграждане на нова нискоетажна жилищна сграда.”	0,1	0,1	№ 02-ОС/2014 г.	Враца
	„Промяна предназначението на земеделска земя с цел изграждане на жилищна сграда.”	0,2	0,2	№ 05-ОС/2014 г.	Враца
	„Изграждане на сграда за жилищни нужди, в имот № 012036, с площ 2 дка в земл. с. Згориград, общ. Враца.”	0,2	0,2	№ 01-ОС/2015 г.	Враца
	„Изграждане на жилищна сграда за сезонно ползване в имоти № 014021 и № 014032, в земл. с. Згориград, общ. Враца.”	0,06	0,06	№ 03-ОС/2015 г.	Враца
	„Изграждане на постройка за съхранение на селскостопанска продукция - сено, с площ 136 кв.м. и ограда, в имот № 003075 с обща площ 6,954 дка, местност „Камена страга” в землище с. Згориград, общ. Враца, обл. Враца.”	0,6954	0,6954	№ 06-ОС/2015 г.	Враца
	„Изграждане на	1,8983	1,8983	№ 07-ОС/2015 г.	Враца

#### ДОКЛАД

за оценка на степента на въздействие на инвестиционно предназначение „Смяна на предназначение на земеделска земя ПИ № 009048, ПИ № 009049, ПИ № 009050, ПИ № 009053, ПИ № 009071, м. „Гарванец“, с. Згориград, община Враца и обединяването им в нов УПИ, с оглед изграждане на вилно екоселище, върху защитени зони BG0000166

„Врачански Балкан” и BG0002053 „Врачански Балкан”

Възложител: „АЛПИН ПРОПЪРТИ ГРУП“ ЕООД

	битова сграда за отлеждане на коне на площ 500-600 кв.м. в имот № 003098, с площ 18,983 дка, в местност „Гърлото”, в землище с. Згориград, общ. Враца, обл. Враца.”				
	„Изграждане на заслони за коне – метална конструкция, за предимно пасищно отглеждане, без интензивно животновъдство № № 003033, 003005, 006005 и 006055, с обща площ 24,084 дка, в землище с. Згориград, общ. Враца.”	2,4084	2,4084	№ 08-ОС/2015 г.	Враца
	„Изграждане за сграда за жилищни нужди.”	0,1504	-	№ ВР-01-ОС/2016 г.	Враца
	„Изграждане на жилищна сграда за сезонно ползване.”	0,2946	-	№ ВР-04-ОС/2016 г.	Враца
	„Изграждане на съоръжение за опушване на месни продукти в имот с № 003068, м. „Камена страга”, земл. с. Згориград, общ. Враца.”	1,8258	1,8258	№ ВР-9-ПР/2016 г.	Враца
	„Изграждане на автосервиз за ремонт на автомобили с малък офис, склад и сервизно помещение в УПИ XXV, кв. 2 по плана на село Згориград, общ. Враца.”	0,068	0,068	№ ВР-06-ОС/2017 г.	Враца

#### ДОКЛАД

за оценка на степента на въздействие на инвестиционно предложение „Смяна на предназначение на земеделска земя ПИ № 009048, ПИ № 009049, ПИ № 009050, ПИ № 009053, ПИ № 009071, м. „Гарванец“, с. Згориград, община Враца и обединяването им в нов УПИ, с оглед изграждане на вилно екоселище, върху защитени зони ВГ0000166

„Врачански Балкан” и ВГ0002053 „Врачански Балкан”

Възложител: „АЛПИН ПРОПЪРТИ ГРУП“ ЕООД

	„Изграждане на нова Базова станция № 5579 в ПИ № 119035 в земл. на с. Згориград, общ. Враца.”	0,04	0,04	№ ВР-01-ОС/2018 г.	Враца
	„Изграждане на жилищна сграда за сезонно обитаване в ПИ № 037044 в землището на с. Згориград, общ. Враца.”	0,1145	0,1145	№ ВР-03-ОС/2018 г.	Враца
	„Изграждане на еднофамилна жилищна сграда в ПИ № 013014 в землището на с. Згориград, общ. Враца.”	0,1152	0,1152	№ ВР-04-ОС/2018 г.	Враца
	„Изграждане на допълнителна инфраструктура в имоти № 023028 и № 023029 в землището на с. Згориград, общ. Враца към съществуващ в съседен имот хотел.”	0,5	0,5	№ ВР-08-ОС/2018 г.	Враца
	„Изграждане на ваканционен комплекс със съответното ландшафтно оформление на околния терен в имот № 005100, земл. м. "Църквище", с. Згориград, общ. Враца.”	3,35	3,35	Решение по ОВОС № ВР-1/2019 г.	Враца
	„Промяна на предназначението на ПИ №012038, ЕКАТТЕ 30606, местност „Барата”	0,08	0,08	№ ВР-01-ОС/2019 г.	Враца

#### ДОКЛАД

за оценка на степента на въздействие на инвестиционно предложение „Смяна на предназначение на земеделска земя ПИ № 009048, ПИ № 009049, ПИ № 009050, ПИ № 009053, ПИ № 009071, м. „Гарванец“, с. Згориград, община Враца и обединяването им в нов УПИ, с оглед изграждане на вилно екоселище, върху защитени зони ВГ0000166

„Врачански Балкан” и ВГ0002053 „Врачански Балкан”

Възложител: „АЛПИН ПРОПЪРТИ ГРУП“ ЕООД

	в землището на с. Згориград, община Враца и образуване на нов урегулиран поземлен имот с предназначение „за малкоетажно жилищно застрояване за сезонно ползване” с цел изграждане на жилищна сграда за сезонно ползване.”				
	„Изработване на ПУП-ПРЗ, ПИ 22, масив 16 в местността „Гладна“, в землището на с. Згориград, община Враца.”	0,0879	0,0879	№ ВР-21-ПР/2020 г.	Враца
	„Изграждане на еднофамилна жилищна сграда в с. Згориград, общ. Враца.”	0,078	0,078	№ ВР-02-ОС/2021 г.	Враца
	„Промяна на предназначението на ПИ 016011, ЕКАТТЕ 30606, местност „Гладна” в землището на с. Згориград, община Враца, с площ 0,754 дка и образуване на нов урегулиран поземлен имот с предназначение „за малкоетажно жилищно застрояване за сезонно ползване.”	0,075	0,075	№ ВР-03-ОС/2021 г.	Враца
	„Промяна предназначението на земеделска земя за неземеделски нужди с цел	0,1	0,1	№ ВР-04-ОС/2022 г.	Враца

#### ДОКЛАД

за оценка на степента на въздействие на инвестиционно предлодение „Смяна на предназначение на земеделска земя ПИ № 009048, ПИ № 009049, ПИ № 009050, ПИ № 009053, ПИ № 009071, м. „Гарванец“, с. Згориград, община Враца и обединяването им в нов УПИ, с оглед изграждане на вилно екоселище, върху защитени зони ВГ0000166

„Врачански Балкан” и ВГ0002053 „Врачански Балкан”

Възложител: „АЛПИН ПРОПЪРТИ ГРУП“ ЕООД



	изграждане на нова нискоетажна жилищна сграда за сезонно ползване, със застроена площ до 100 кв.м., в ПИ с № 037008, в местност "Голият рът" в землище с. Згориград, общ. Враца."				
	„Изграждане на нискоетажна жилищна сграда, свързано с промяна предназначението на ПИ № 016024 в землище с. Згориград, ЕКАТТЕ 30606. общ. Враца.”	0,0645	0,0645	№ ВР-07-ОС/2022 г.	Враца
	„Изграждане на жилищна сграда за сезонно ползване в имот № 016027 в м-ст Гладна, земл. с. Згориград, общ. Враца, с цел промяна на предназначението на земеделска земя в жилищна територия.”	0,1079	0,1079	№ ВР-01-ОС/2023 г.	Враца
	„Застрояване на жилищни сгради в имоти с ЕКАТТЕ 30606, № 037009 и № 037011 в земл. с. Згориград, общ. Враца.”	0,2	0,2	№ ВР-02-ОС/2023 г.	Враца
	„Изграждане на нискоетажна жилищна сграда в имот № 006063 в земл. с. Згориград, ЕКАТТЕ 30606, общ. Враца.”	0,3597	0,3597	№ ВР-03-ОС/2023 г.	Враца
	„Изграждане на еднофамилна	0,0291	0,0291	№ ВР-05-ОС/2023 г.	Враца

#### ДОКЛАД

за оценка на степента на въздействие на инвестиционно предложение „Смяна на предназначение на земеделска земя ПИ № 009048, ПИ № 009049, ПИ № 009050, ПИ № 009053, ПИ № 009071, м. „Гарванец“, с. Згориград, община Враца и обединяването им в нов УПИ, с оглед изграждане на вилно екоселище, върху защитени зони ВГ0000166

"Врачански Балкан" и ВГ0002053 "Врачански Балкан"

Възложител: „АЛПИН ПРОПЪРТИ ГРУП“ ЕООД

	жилищна сграда в поземлен имот № 014024 в землището на с. Згориград, община Враца, местност „Коритарника“.				
	„Обединяване на имоти № 015058 и 015017, смяна на предназначението им и изграждане на еднофамилна жилищна сграда в землището на с. Згориград, община Враца, местност „Гладна“.	0,5297	0,5297	№ ВР-06-ОС/2023 г.	Враца
	„Промяна предназначението на ПИ с № 016019 в землище с. Згориград, ЕКАТТЕ 30606, общ. Враца, за жилищно нискоетажно строителство.“	0,0998	0,0998	№ ВР-07-ОС/2023 г.	Враца
	„Изграждане на жилищна сграда - ниско строителство, в ПИ с идентификатор 30606.20.25 по КККР на с. Згориград, общ. Враца.“	0,084	0,084	№ ВР-08-ОС/2023 г.	Враца
	„Изграждане на нискоетажна жилищна сграда в ПИ с идентификатор 30606.9.77 по КККР на с. Згориград, м. Гарванец, общ. Враца.“	0,3458	0,3458	№ ВР-11-ОС/2023 г.	Враца
	„Изграждане на еднофамилна	0,1043	0,1043	№ ВР-12-ОС/2023 г.	Враца

#### ДОКЛАД

за оценка на степента на въздействие на инвестиционно предложение „Смяна на предназначение на земеделска земя ПИ № 009048, ПИ № 009049, ПИ № 009050, ПИ № 009053, ПИ № 009071, м. „Гарванец“, с. Згориград, община Враца и обединяването им в нов УПИ, с оглед изграждане на вилно екоселище, върху защитени зони ВГ0000166

„Врачански Балкан“ и ВГ0002053 „Врачански Балкан“

Възложител: „АЛПИН ПРОПЪРТИ ГРУП“ ЕООД

	жилищна сграда, вПИ с идентификатор 30606.15.9 по КККР на с. Згориград, общ. Враца.”				
	„Смяна на предназначение на земеделска земя - ПИ 009038, м.„Гарванец“, землище с. Згориград, община Враца с цел изграждане на еднофамилна жилищна сграда.”	0,2448	0,2448	№ ВР-01-ОС/2024 г.	Враца
<b>Общо за землището на с. Згориград</b>		<b>15,0328</b>	<b>14,4089</b>		
<b>Землище на с. Паволче</b>					
	„Поставяне на готова дървена къща 80 кв.м в собствен имот в землище с. Паволче, общ. Враца.”	0,0962	-	№ ВР-01-ОС/2020 г.	Враца
	„Изграждане на жилищна сграда в имот № 55070.11.40 в земл. с. Паволче, общ. Враца.”	0,1103	-	№ ВР-04-ОС/2020 г.	Враца
	„Изграждане на жилищна сграда в имот № 55070.11.8 в земл. с. Паволче, общ. Враца.”	0,1157	-	№ ВР-05-ОС/2020 г.	Враца
	„Промяна предназначението на имот № 55070.11.42 в земл. с. Паволче, общ. Враца и отреждането му за транспортен достъп.”	0,008	-	№ ВР-10-ОС/2020 г.	Враца
	„Промяна	0,1026	-	№ ВР-05-	Враца

#### ДОКЛАД

за оценка на степента на въздействие на инвестиционно предложение „Смяна на предназначение на земеделска земя ПИ № 009048, ПИ № 009049, ПИ № 009050, ПИ № 009053, ПИ № 009071, м. „Гарванец“, с. Згориград, община Враца и обединяването им в нов УПИ, с оглед изграждане на вилно екоселище, върху защитени зони ВГ0000166

"Врачански Балкан" и ВГ0002053 "Врачански Балкан"

Възложител: „АЛПИН ПРОПЪРТИ ГРУП“ ЕООД

	предназначението на ПИ с номер 55070.41.24, м. "Катранкьовото", землище с. Паволче, общ. Враца, за жилищно строителство."			ОС/2024 г.	
<b>Общо за землището на с. Паволче</b>		<b>0,4328</b>	-		
<b>Землище на с. Челопек</b>					
	„Построяване на двуетажна жилищна сграда.“	-	-	№ 03-ОС/2008 г.	Враца
	„Изграждане на нискоетажна жилищна сграда за собствени нужди, в имот № 000228 с площ 3 дка, в земл. на с. Челопек, общ. Враца.“	0,3	-	№ 02-ОС/2011 г.	Враца
	„Изграждане на 3 бр. жилищни сгради в имот № 000223, с площ 2,657 дка, землището на с. Челопек, общ. Враца.“	0,2657	-	№ ВР-07-ОС/2017 г.	Враца
	„Изграждане на два броя нискоетажни жилищни сгради за сезонно ползване, в имот № 80311.18.219 в земл. с. Челопек, общ. Враца.“	0,3025	-	№ ВР-02-ОС/2019 г.	Враца
	„Допълващо застрояване на територията на имот № 80311.17.7 в земл. с. Челопек, общ. Враца и включването му към регулационните граници на населеното място, с	0,0835	0,0835	№ ВР-04-ОС/2019 г.	Враца

#### ДОКЛАД

за оценка на степента на въздействие на инвестиционно предложение „Смяна на предназначение на земеделска земя ПИ № 009048, ПИ № 009049, ПИ № 009050, ПИ № 009053, ПИ № 009071, м. „Гарванец“, с. Згориград, община Враца и обединяването им в нов УПИ, с оглед изграждане на вилно екоселище, върху защитени зони ВГ0000166

"Врачански Балкан" и ВГ0002053 "Врачански Балкан"

Възложител: „АЛПИН ПРОПЪРТИ ГРУП“ ЕООД

	предназначение „за жилищно строителство.”				
	„Промяна предназначението на поземлен имот с идентификатор 80311.17.30 по КК на с. Челопек, общ. Враца и обособяване на нов УПИ III-30, кв.17, във връзка с предвидено изграждане на жилищна сграда.”	0,0435	0,0435	№ ВР-03-ОС/2020 г.	Враца
	„Промяна на предназначението на поземлен имот с идентификатор 80311.17.39, с. Челопек за жилищни нужди и изграждане на жилищна сграда.”	0,1618	0,1618	№ ВР-04-ОС/2023 г.	Враца
<b>Общо за землището на с. Челопек</b>		<b>1,157</b>	<b>0,2888</b>		
<b>Общо за територията на ОБЩИНА ВРАЦА</b>		<b>27,5467</b>	<b>16,3991</b>		
<b>ОБЩИНА КРИВОДОЛ</b>					
<b>Землище на с. Главаци</b>					
	„Изграждане на зона за отдих и туризъм, включваща 5 бр. сглобяеми къщи за посетители, свързани помежду си с алея, на обща площ 1,270 дка в ПИ № 000401 в земл.с. Главаци, общ. Криводол, обл. Враца.”	0,127	-	№ 03-ОС/2010 г.	Враца
<b>Общо за землището на с. Главаци</b>		<b>0,127</b>	<b>-</b>		
<b>Общо за територията на ОБЩИНА КРИВОДОЛ</b>		<b>0,127</b>	<b>-</b>		
<b>ОБЩИНА МЕЗДРА</b>					

#### ДОКЛАД

за оценка на степента на въздействие на инвестиционно предложение „Смяна на предназначение на земеделска земя ПИ № 009048, ПИ № 009049, ПИ № 009050, ПИ № 009053, ПИ № 009071, м. „Гарванец“, с. Згориград, община Враца и обединяването им в нов УПИ, с оглед изграждане на вилно екоселище, върху защитени зони ВГ0000166

"Врачански Балкан" и ВГ0002053 "Врачански Балкан"

Възложител: „АЛПИН ПРОПЪРТИ ГРУП“ ЕООД

<b>Землище на с. Очиндол</b>					
	„Създаване на стопанство на млад-фермер – отглеждане на 15 дка орехи, 7 дка лешници, 1 дка ягоди, 1 дка малини, 1,5 дка картофи в землището на с. Очиндол, общ. Мездра, имоти №№ 000914, 000943, 000759 и 000430, с обща площ 33,588 дка.”	3,3588	-	№ 01-ОС/2013 г.	Враца
<b>Общо за землището на с. Очиндол</b>		<b>3,3588</b>	<b>-</b>		
<b>Общо за територията на ОБЩИНА МЕЗДРА</b>		<b>3,3588</b>	<b>-</b>		
<b>ОБЩО ЗА ТЕРИТОРИЯТА НА ОБЛАСТ ВРАЦА</b>		<b>31,0325</b>	<b>16,3991</b>		
<b>ОБЛАСТ МОНТАНА</b>					
<b>ОБЩИНА ВЪРШЕЦ</b>					
<b>Землище на с. Горно Озирово</b>					
	„Подобен устройствен план-план за застрояване (ПУП-ПЗ) за промяна предназначението на поземлен имот (ПИ) с идентификатор 16866.73.266 по кадастралната карта и кадастралните регистри (КККР) на с. Горно Озирово, общ. Вършец с ново предназначение "за ферма за отглеждане на животни.”	0,2	0,2	МО-ЕО-24-2024 г.	Монтана
<b>Общо за землището на с.</b>		<b>0,2</b>	<b>0,2</b>		

#### ДОКЛАД

за оценка на степента на въздействие на инвестиционно предложение „Смяна на предназначение на земеделска земя ПИ № 009048, ПИ № 009049, ПИ № 009050, ПИ № 009053, ПИ № 009071, м. „Гарванец“, с. Згориград, община Враца и обединяването им в нов УПИ, с оглед изграждане на вилно екоселище, върху защитени зони *BG0000166*

*"Врачански Балкан" и BG0002053 "Врачански Балкан"*

Възложител: „АЛПИН ПРОПЪРТИ ГРУП“ ЕООД

<b>Горно Озирово</b>					
<b>Землище на с. Долна Бела речка</b>					
	„Създаване на 54,5 дка нови насаждения по Пауловния ( <i>Paulownia tomentosa</i> ) за производство на биомаса. Изграждане на ограда и система за капково напояване. Доставка на контейнери за специализирани стопански нужди, дизелов генератор и специализирана земеделска техника.”	5,45	5,45	№ МО-53-ПР/2013 г.	Монтана
<b>Общо за землището на с. Долна Бела речка</b>		<b>5,45</b>	<b>5,45</b>		
<b>Общо за територията на ОБЩИНА ВЪРШЕЦ</b>		<b>5,65</b>	<b>5,65</b>		
<b>ОБЩО ЗА ТЕРИТОРИЯТА НА ОБЛАСТ МОНТАНА</b>		<b>5,65</b>	<b>5,65</b>		
<b>ОБЛАСТ СОФИЯ</b>					
<b>ОБЩИНА СВОГЕ</b>					
<b>Землище на с. Миланово</b>					
	„Ресторант и мотел”, земл. на с. Миланово, ПИ № 054019, м. „Пещерата”, общ. Своге.”	-	0,1	№ СО-27-ПР/2011 г.	София
	„Базова етанция 1422, ПИ 098037, землище на с. Миланово, община Своге.”	0,02	0,02	26-00-774/27.01.15 г.	София
	„Инвестиционно предложение за изграждане на рекреационни обекти - къщи за гости, ресторант, барбекю, басейн и	0,648	0,648	26-00-11794/01.04.2016 г.	София

#### ДОКЛАД

за оценка на степента на въздействие на инвестиционно предложение „Смяна на предназначение на земеделска земя ПИ № 009048, ПИ № 009049, ПИ № 009050, ПИ № 009053, ПИ № 009071, м. „Гарванец“, с. Згориград, община Враца и обединяването им в нов УПИ, с оглед изграждане на вилно екоселище, върху защитени зони ВГ0000166

„Врачански Балкан” и ВГ0002053 „Врачански Балкан”

Възложител: „АЛПИН ПРОПЪРТИ ГРУП“ ЕООД



	ПСОВ, в имоти № № 037038, 139023, 139007, 139018, 138002, землище на с. Миланово, община Своге, Софийска област.”				
	„Подробен устройствен план – План за застрояване (ПУП-ПЗ) за поземлен имот с идентификатор 48129.888.34, с. Миланово, община Своге, Софийска област, с цел реализиране на инвестиционно предложение за „наземна фотоволтаична електрическа централа.”	0,1485	-	СО-ЕО-94-2023 г.	София
<b>Общо за землището на с. Миланово</b>		<b>0,8165</b>	<b>0,768</b>		
<b>Общо за територията на ОБЩИНА СВОГЕ</b>		<b>0,8165</b>	<b>0,768</b>		
<b>ОБЩО ЗА ТЕРИТОРИЯТА НА ОБЛАСТ СОФИЯ</b>		<b>0,8165</b>	<b>0,768</b>		
<b>ОБЩО ЗА ЗАЩИТЕНИТЕ ЗОНИ, в ха</b>		<b>BG0000166 "Врачански Балкан"</b>	<b>BG0002053 "Врачански Балкан"</b>		
		<b>37,499</b>	<b>22,817</b>		
<b>ОБЩО ЗА ЗАЩИТЕНИТЕ ЗОНИ, в %</b>		<b>0,1</b>	<b>0,07</b>		

Съгласно параграф 3, т. 10 от Наредбата за ОС, „кумулятивни въздействия” са въздействия върху околната среда, които са резултат от увеличаване ефекта на оценявания план, програма и проект/инвестиционно предложение, когато към него се прибави ефектът от други минали, настоящи и/или очаквани бъдещи планове, програми и проекти/инвестиционни предложения, независимо от кого са осъществявани тези планове, програми и проекти/инвестиционни предложения. Кумулативните въздействия могат да са резултат от отделни планове, програми и проекти/инвестиционни предложения с незначителен ефект, разглеждани сами по себе

#### ДОКЛАД

за оценка на степента на въздействие на инвестиционно предложение „Смяна на предназначение на земеделска земя ПИ № 009048, ПИ № 009049, ПИ № 009050, ПИ № 009053, ПИ № 009071, м. „Гарванец“, с. Згориград, община Враца и обединяването им в нов УПИ, с оглед изграждане на вилно екоселище, върху защитени зони BG0000166

„Врачански Балкан” и BG0002053 „Врачански Балкан”

Възложител: „АЛПИН ПРОПЪРТИ ГРУП“ ЕООД

си, но със значителен ефект, разглеждани в съвкупност, и реализирани, нееднократно в рамките на определен период от време.

Въздействията върху местообитанията и видовете обект на защита, могат да бъдат категоризирани в две основни групи – преки и косвени въздействия. Пряко въздействие се наблюдава, когато се реализират дейности свързани с текуща урбанизация. В зависимост от тяхната интензивност, те могат в различна степен да доведат до унищожаване или увреждане на хабитати, смъртност на индивиди и прогонване от техни местообитания. Друга част от дейностите имат косвен ефект върху биоразнообразието, те се изразяват предимно в безпокойство на животните и нарастване на риска от възникване на инцидентни замърсявания и пожари.

По-долу са представени обобщени резултати от направените изчисления по отношение на пряко отнемане на територии, свързани с реализацията на ППП/ИП в двете защитени зони. Част от процедираните дейности не са включени в анализите, като горскостопански програми свързани с извеждане на сечи, почвоподготовка, залесяване; други планове и програми, които не водят до промяна на начина на трайно ползване на имотите и трайно увреждане на местообитания в защитените зони или нямат такова директно въздействие (ОУП); рехабилитация на пътища, язовири, речни корита (съществуваща инфраструктура) или извършване на дейности във вече съществуващи обекти. На практика те не са свързани с отнемане на нови територии от ЗЗ или намаляване на защитените местообитания. В изчисленията са включени само ППП/ИП, чиято реализация е свързана с пряко отнемане на територии от ЗЗ и съответно имащи кумулативно въздействие с разглежданото ИП по този критерий.

За територията на цялата **ЗЗ BG0000166 "Врачански Балкан"** са одобрени ИП, планове и програми с обща площ **37,499 ха**, които имат за цел урбанизация, застрояване и извършване на трайни промени на територията на имотите, която представлява **0,1 %** от площта на защитената зона.

За територията на цялата **ЗЗ BG0002053 "Врачански Балкан"** са одобрени ИП, планове и програми с обща площ **22,817 ха**, които имат за цел урбанизация, застрояване и извършване на трайни промени на територията на имотите, която представлява **0,07 %** от площта на защитената зона.

Инвестиционното предложение, обект на настоящия доклад цели изграждането на ваканционно селище в проектно УПИ с площ **1,29 ха**, която представлява по **0,004%** от площите на двете защитени зони.

### **3. Описание на елементите на инвестиционното предложение, които самостоятелно или в комбинация с други планове, програми и проекти/инвестиционни предложения биха могли да окажат значително въздействие върху защитените зони или техните елементи**

Чрез ИП се предвижда обединяване на имоти с № 009048, № 009049, № 009050, № 009053, № 009071, землище на с. Згориград, община Враца и изграждане в тях на вилно екоселище, което да бъде изпълнено от индивидуални сгради и/или редови къщи. Идеиният проект включва следните обекти: 3 бр. едноетажни вили - 50 м<sup>2</sup>, 7 бр. двуетажни вили – 100 м<sup>2</sup>, 3 броя двуетажни вили - 197 м<sup>2</sup>, обслужваща сграда – ЗП 360 м<sup>2</sup>, паркинг с 23 паркоместа, 2 бр. открити басейни – 130 м<sup>2</sup> и 60 м<sup>2</sup>, чешма, детска площадка, фитнес зона на открито, кафе-клуб – 50 м<sup>2</sup> и ПСОВ.

#### **ДОКЛАД**

за оценка на степента на въздействие на инвестиционно предложение „Смяна на предназначение на земеделска земя ПИ № 009048, ПИ № 009049, ПИ № 009050, ПИ № 009053, ПИ № 009071, м. „Гарванец“, с. Згориград, община Враца и обединяването им в нов УПИ, с оглед изграждане на вилно екоселище, върху защитени зони *BG0000166*

*"Врачански Балкан" и BG0002053 "Врачански Балкан"*

Възложител: „АЛПИН ПРОПЪРТИ ГРУП“ ЕООД

Елементите и етапите на реализиране на ИП, които биха могли да окажат въздействие върху защитените зони или техните елементи са:

### ***Строителни дейности***

За целта ще се използва специализирана строителна техника, която ще се придвижва по съществуващи пътища намиращи се край територията на ИП. Издетите при изкопните дейности земни маси ще се съхраняват на територията на ИП и ще бъдат използвани за запълване на основите на изградените обекти и заравняване на терена. Не се предвиждат строителни дейности извън територията на ИП. Предвижда се, строителството да бъде осъществено в най-кратки срокове и по възможност извън активния вегетативен и размножителен период.

Точно ще се определят площадките за съхранение на строителни материали, земноизкопни маси и отпадъци, които след завършване на строежа ще се почистят. Всички строителни и съпътстващи ги дейности ще се извършват само в рамките на строителните площадки, без да се засягат съседни имоти и природни местообитания.

Въздействието ще засегне почти цялата площ на новообразуваното УПИ (около 1,2 ха). Предвид съществуващите в някои от имотите антропогенни структури (стари басейни) и запазване на част от съществуващата растителност, се очаква ***отнемане*** на съществуващите тревни площи и такива заети с храсти на площ от около 0,6 ха. Не се очаква засягане на дървесна растителност, в степен, която да повлияе структуроопределящо върху наличната такава. Засегнатите местообитания не представляват природни такива, предмет на опазване от ЗЗ BG0000166 "Врачански Балкан", като съгласно пространствените данни са потенциални за някои от животинските видове, включени в заповедта за обявяване на зоната.

По време на строителството, за кратък период от време, ще се образува шумово замърсяване, което може да предизвика ***безпокойство*** за някои от животинските видове. Предвид неголямата работна площ, това въздействие се очаква да създава дискомфорт в съвсем близките околности на работните участъци (до около 150 м). Тъй като обектите ще се реализират в близост до съществуваща пътна инфраструктура, в район със засилено антропогенно присъствие, животинските видове, които го обитават са привикнали към него, включително с шума от такъв характер, поради което реализацията на инвестиционното предложение в този аспект не се очаква да окаже съществено негативно въздействие върху чувствителната фауна в околността.

Повишаване на шумовото натоварване се очаква и по време на експлоатацията на обектите. Силата и интензитета му ще са значително по-слаби от тези по време на строителството, но при постоянно обитаване на сградите то ще е дълготрайно. В резултат на него се предполага увеличаване на безпокойството за някои чувствителни животински видове в района, но с неголям ефект, предвид разположението на ИП в антропогенно натоварен район. Съществуващото към момента човешко присъствие в местността предполага и към момента отдръпване на чувствителните видове в по-отдалечни райони, поради което и резултатът от това въздействие на разглежданото ИП не би имало значителен принос към промени в структурата на популациите на тези видове.

### **ДОКЛАД**

за оценка на степента на въздействие на инвестиционно предложение „Смяна на предназначение на земеделска земя ПИ № 009048, ПИ № 009049, ПИ № 009050, ПИ № 009053, ПИ № 009071, м. „Гарванец“, с. Згориград, община Враца и обединяването им в нов УПИ, с оглед изграждане на вилно екооселище, върху защитени зони BG0000166

"Врачански Балкан" и BG0002053 "Врачански Балкан"

Възложител: „АЛПИН ПРОПЪРТИ ГРУП“ ЕООД

Обособяването на райони с представено антропогенно присъствие, ситуирани в близост до други подобни обекти, включително пътища, дава възможност за запазване на дивите участъци на дадена територия, поради концентрирането им във вече променена от хората среда. Често, в такива места, природните местообитания вече са с променена структура и функции, практически без възможност за възстановяване в естествения им вид, вследствие на вече съществуващото трайно антропогенно влияние във и край тях, поради което промените свързани с разрастването на подобни райони не се очаква да окажат въздействие върху местата със запазени местообитания в района. В тази връзка особено внимание би трябвало да се отделя на бъдещи мероприятия, пионерни за дадена територия и попадащи в съвсем незасегнати от прякото човешко присъствие места.

Във връзка с горното може да се направи извода, че реализацията на инвестиционното предложение по време на строителството и експлоатацията няма да окажат значително отрицателно въздействие върху защитените зони, поради:

- неголямата площ на директно засягане на местообитания (около 0,6 ха);
- ограничено по площ и обем строителство със запазване на част от съществуващата растителност;
- наличие на изоставени антропогенни структури в част от имотите и на засилено човешко присъствие в околността;
- отдалеченост от представителните райони на местообитания, и
- използване на съществуваща пътна инфраструктура.

#### **4. Описание на защитените зони, местообитанията, видовете и целите на опазването им и тяхното отразяване (отчитане) при изготвянето на инвестиционното предложение**

##### ***4.1. Защитена зона BG0000166 "Врачански Балкан"***

Защитена зона BG0000166 "Врачански Балкан" е обявена със Заповед на Министъра на околната среда и водите с № РД-1031 от 17-и декември 2020 г, обнародвана в Държавен вестник, бр. 19 от 5-и март 2021 г.

Определена е, като тип "В" – защитена зона по Директива 92/43/ЕИО за опазване на естествените местообитания и на дивата флора и фауна. Общата ѝ площ е 36 025,57 ха.

Зоната е разположена на териториите на 3 области и 5 общини:

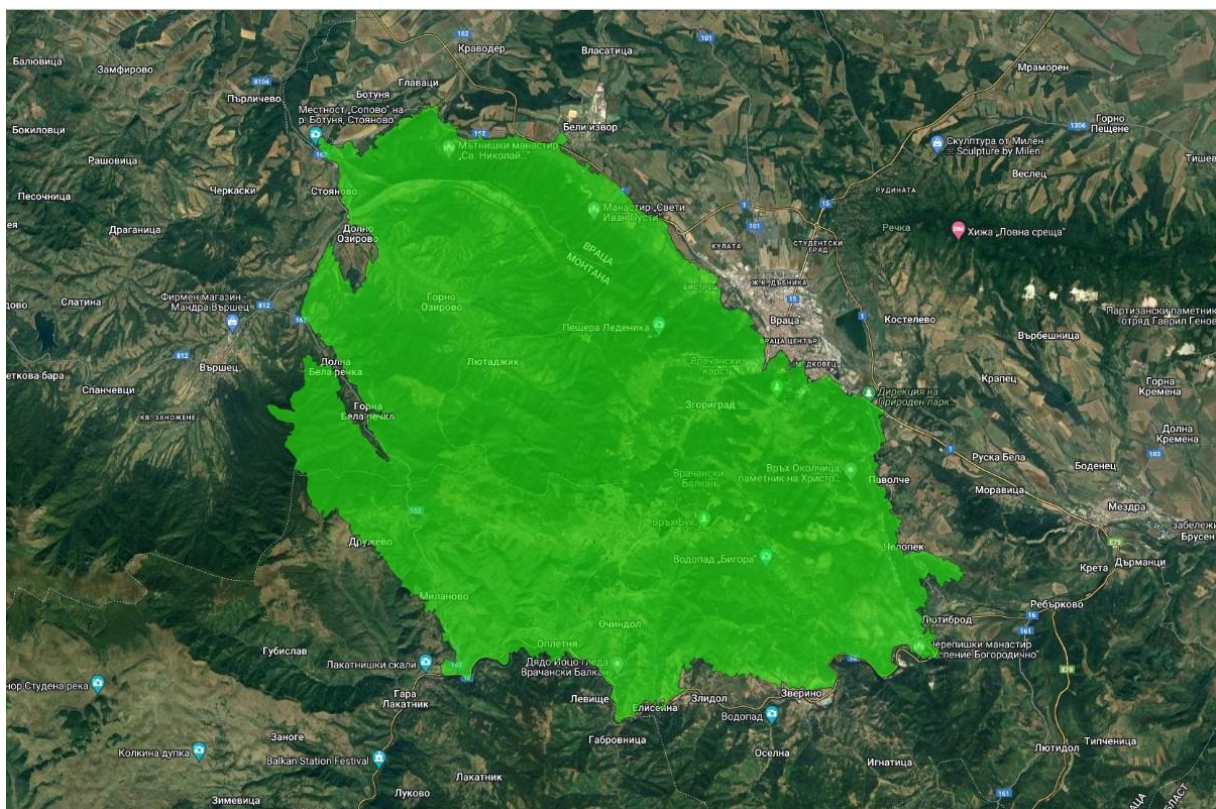
- област Враца – общини Враца, Криводол, Мездра;
- област Монтана – община Вършец, и
- област София – община Своге.

#### **ДОКЛАД**

за оценка на степента на въздействие на инвестиционно предложение „Смяна на предназначение на земеделска земя ПИ № 009048, ПИ № 009049, ПИ № 009050, ПИ № 009053, ПИ № 009071, м. „Гарванец“, с. Згориград, община Враца и обединяването им в нов УПИ, с оглед изграждане на вилно екооселище, върху защитени зони BG0000166

*"Врачански Балкан" и BG0002053 "Врачански Балкан"*

**Възложител:** „АЛПИН ПРОПЪРТИ ГРУП“ ЕООД



Фигура 5. Сателитна карта с местоположението на защитена зона BG0000166 "Врачански Балкан" (зелено)

Съгласно Заповедта за обявяване на защитена зона BG0000166 "Врачански Балкан", предмет на опазване са 22 типа природни местообитания по чл. 6, ал. 1, т. 1 и 36 местообитания на видове по чл. 6, ал. 1, т. 2 от Закона за биологичното разнообразие.

Данни за състоянието им според СФ на зоната са дадени в таблици 2 и 3.

Таблица 2. Типове природни местообитания, предмет на опазване в защитена зона BG0000166 "Врачански Балкан" и оценка на зоната за тях

Код	Местообитание	Площ (ха)	Цялостна оценка за зоната
3150	Естествени еутрофни езера с растителност от типа Magnopotamion или Hydrocharition	0,69	C
3260	Равнинни или планински реки с растителност от Ranunculion fluitantis и Callitricho-Batrachion	172,67	B
6110*	Отворени калцифилни или базифилни тревни съобщества от Alyso-Sedion albi	32,82	B
6210	Полуестествени сухи тревни и храстови съобщества върху варовик (Festuco Brometalia) (*важни местообитания на орхидеи)	2280,55	A
6240*	Субпанонски степни тревни съобщества	18,24	B
6510	Низинни сенокосни ливади	19,32	B

#### ДОКЛАД

за оценка на степента на въздействие на инвестиционно предложение „Смяна на предназначение на земеделска земя ПИ № 009048, ПИ № 009049, ПИ № 009050, ПИ № 009053, ПИ № 009071, м. „Гарванец“, с. Згориград, община Враца и обединяването им в нов УПИ, с оглед изграждане на вилно екоселище, върху защитени зони BG0000166

"Врачански Балкан" и BG0002053 "Врачански Балкан"

Възложител: „АЛПИН ПРОПЪРТИ ГРУП“ ЕООД

6520	Планински сенокосни ливади	1090,29	A
7220*	Извори с твърда вода с туфести формации (Cratoneurion)	8,11	A
8120	Сипеи върху варовити терени и калциеви шисти във високите планини	38,77	A
8210	Хазмофитна растителност по варовикови скални склонове	1606,2	A
8310	Неблагоустроени пещери	600 броя	A
9110	Букови гори от типа Luzulo-Fagetum	109,01	B
9130	Букови гори от типа Asperulo-Fagetum	519,14	B
9150	Термофилни букови гори (CephalantheroFagion)	1519,71	B
9170	Дъбово-габърви гори от типа GalioCarpinetum	493,36	B
9180*	Смесени гори от съюза Tilio-Acerion върху сипеи и стръмни склонове	622,93	A
91E0*	Алувиални гори с Alnus glutinosa и Fraxinus excelsior (Alno-Pandion, Alnion incanae, Salicion albae)	1,2	B
91G0*	Панонски гори с Quercus petraea и Carpinus betulus	1094,31	B
91H0*	Панонски гори с Quercus pubescens	104,15	C
91M0	Балкано-панонски церово-горунови гори	678,19	B
91W0	Мизийски букови гори	490,28	B
91Z0	Мизийски гори от сребролистна липа	18,59	C

**Легенда:**

Цялостна оценка: **A** – отлична; **B** – добра; **C** – значима.

\* – приоритетен за опазване тип природно местообитание.

Таблица 3. Животински и растителни видове, предмет на опазване в защитена зона BG0000166 "Врачански Балкан" и оценка на зоната за тях

Вид - код и име	Популация в зоната					Оценка на зоната			
	Тип	Численост		Единица	Категория на плътността	Популация	Опазване	Изоляция	Цялостна оценка
		Мин.	Макс.						
<b>Бозайници (Mammalia)</b>									
1306 Средиземноморски подковонос ( <i>Rhinolophus blasii</i> )	p	51	100	i	V	C	B	C	C
1305 Южен подковонос ( <i>Rhinolophus euryale</i> )	p	101	250	i	R	C	B	C	C
1304 Голям подковонос	p	501	1000	i	C	B	B	C	C

**ДОКЛАД**

за оценка на степента на въздействие на инвестиционно предложение „Смяна на предназначение на земеделска земя ПИ № 009048, ПИ № 009049, ПИ № 009050, ПИ № 009053, ПИ № 009071, м. „Гарванец“, с. Згориград, община Враца и обединяването им в нов УПИ, с оглед изграждане на вилно екоселище, върху защитени зони BG0000166

"Врачански Балкан" и BG0002053 "Врачански Балкан"

Възложител: „АЛПИН ПРОПЪРТИ ГРУП“ ЕООД

<i>(Rhinolophus ferrumequinum)</i>									
1303 Малък подкованос ( <i>Rhinolophus hipposideros</i> )	p	251	500	i	C	C	B	C	C
1302 Подкованос на Мехели ( <i>Rhinolophus mehelyi</i> )	p	101	250	i	V	C	B	C	C
1308 Широкоух прилеп ( <i>Barbastella barbastellus</i> )	p	302	558	i	C	C	B	C	C
1310 Дългокрил прилеп ( <i>Miniopterus schreibersii</i> )	r	3500	4500	i	C	B	B	C	B
	w	3000	4000	i	C	B	B	C	B
1323 Дългоух нощник ( <i>Myotis bechsteinii</i> )	p	312	625	i	C	C	B	C	B
1307 Остроух нощник ( <i>Myotis blythii</i> )	r	1500	2500	i	R	B	B	C	C
	w	101	250	i	R	B	B	C	C
1316 Дългопръст нощник ( <i>Myotis caraccinii</i> )	p	101	250	i	R	C	B	C	C
1321 Трицветен нощник ( <i>Myotis emarginatus</i> )	p	51	100	i	R	C	B	C	C
1324 Голям нощник ( <i>Myotis myotis</i> )	r	1500	2500	i	R	C	B	C	B
	w	101	250	i	R	B	B	C	C
1352 *Европейски вълк ( <i>Canis lupus</i> )	p	4	8	i	P	C	A	C	A
1355 Видра ( <i>Lutra lutra</i> )	p	4	5	i	C	C	A	C	A
2635 Пъстър нор ( <i>Vormela peregusna</i> )	p	-	-	-	P	C	B	C	C
<b>Влечуги (Reptilia)</b>									
1219 Шипобедрена костенурка ( <i>Testudo graeca</i> )	p	1	1	l	V	C	A	B	A
1217 Шипоопашата костенурка ( <i>Testudo hermanni</i> )	p	25	25	l	C	C	A	C	A
1220 Обикновена блатна костенурка ( <i>Emys orbicularis</i> )	p	2	2	l	V	C	A	C	B

#### ДОКЛАД

за оценка на степента на въздействие на инвестиционно предложение „Смяна на предназначение на земеделска земя ПИ № 009048, ПИ № 009049, ПИ № 009050, ПИ № 009053, ПИ № 009071, м. „Гарванец“, с. Згориград, община Враца и обединяването им в нов УПИ, с оглед изграждане на вилно екоселище, върху защитени зони BG0000166

"Врачански Балкан" и BG0002053 "Врачански Балкан"

Възложител: „АЛПИН ПРОПЪРТИ ГРУП“ ЕООД



<b>Земноводни (Amphibia)</b>									
1166 Гребенест тритон ( <i>Triturus cristatus</i> )	p	6	6	l	R	A	B	A	A
1171 Голям гребенест тритон ( <i>Triturus karelinii</i> )	p	-	-	l	P	C	A	C	A
1193 Жълтокоремна бумка ( <i>Bombina variegata</i> )	p	27	27	l	C	C	A	C	A
<b>Риби (Pisces)</b>									
1138 Черна (балканска) мряна ( <i>Barbus meridionalis</i> )	p	124 885	124 885	i	C	C	A	B	A
1149 Обикновен щипок ( <i>Cobitis taenia</i> )	p	7544	7544	i	R	C	A	C	C
1146 Балкански щипок ( <i>Sabanejewia aurata</i> )	p	580 252	580 252	i	P	B	A	B	A
<b>Безгръбначни (Invertebrata)</b>									
1093 * Ручеен рак ( <i>Austropotamobius torrentium</i> )	p	-	-	i	C	C	A	C	A
4053 Обикновен паракалоптенус ( <i>Paracaloptenus caloptenoides</i> )	p	2	2	l	V	C	C	B	C
4026 Рисодец ( <i>Rhysodes sulcatus</i> )	p	-	-	-	P	A	C	A	B
1083 Бръмбар рогач ( <i>Lucanus cervus</i> )	p	68 594	134 936	i	R	C	B	C	B
1087* Алтійска розалия ( <i>Rosalia alpina</i> )	p	141 645	257 959	i	R	C	B	C	B
1084* Осмодерма ( <i>Osmoderma eremita</i> )	p	-	-	-	P	C	B	C	B
1088 Обикновен сечко ( <i>Cerambyx cerdo</i> )	p	-	-	-	P	C	C	C	C

#### ДОКЛАД

за оценка на степента на въздействие на инвестиционно предложение „Смяна на предназначение на земеделска земя ПИ № 009048, ПИ № 009049, ПИ № 009050, ПИ № 009053, ПИ № 009071, м. „Гарванец“, с. Згориград, община Враца и обединяването им в нов УПИ, с оглед изграждане на вилно екооселище, върху защитени зони BG0000166

„Врачански Балкан“ и BG0002053 „Врачански Балкан“

Възложител: „АЛПИН ПРОПЪРТИ ГРУП“ ЕООД

1089 Буков сечко ( <i>Morimus funereus</i> )	p	302 929	351 864	i	R	C	B	C	B
6199* Четириточкова меча неперуда ( <i>Euplagia quadripunctaria</i> = <i>Callimorpha quadripunctaria</i> )	p	8826	13 641	i	V	C	B	C	A
1060 Лицена (Голяма огневка) ( <i>Lycaena dispar</i> )	p	-	-	P	C	A	B		A
1032* Бисерна мида ( <i>Unio crassus</i> )	p	-	-	i	R	C	B	C	B
<b>Растения (Plants)</b>									
2327 Обикновена пърчовка ( <i>Himantoglossum caprinum</i> )	p	600	1000	i	-	B	A	C	A

#### Легенда:

**Тип:** **p** - местни популации (намира се в зоната през цялата година - немигриращи видове или растения, постоянна популация от мигриращи видове); **r** - възпроизвеждащи се: използват зоната за отглеждане на малки (напр. размножаване, гнездене); **c** – съсредоточаване: зоната се използва за спиране или кацане, или почивка по време на прелет, извън местата за размножаване или с изключение на презимуването; **w** – презимуване: използващи зоната през зимата.

**Единица:** **a** – агеа (площ покрита от популацията, в м<sup>2</sup>); **c** – брой колонии; **i** – брой индивиди; **I** – брой находища;

**Категория на плътността:** **C** – обичайни; **R** – редки; **V** – много редки; **P** – налични.

**Популация** (представителност) (размер и плътност на популацията на вида, обитаваща зоната, в сравнение с популациите, представени в границите на националната територия): **A** – отлична; **B** – добра; **C** – значителна; **D** – незначително наличие.

**Опазване** (степен на съхранение на характерните особености на природните местообитанията, които са важни за разглежданите видове, и възможности за възстановяване): **A** – отлично; **B** – добро; **C** – средно или намалено.

**Изоляция** (степен на изолация на популацията, присъстваща в зоната по отношение на естествения обхват на видовете): **A** – (почти) изолирана популация; **B** – неизолирана популация, но на границите на ареала на разпространение; **C** – неизолирана популация в рамките на разширен ареал на разпространение.

**Цялостна оценка** (стойност): **A** – отлична; **B** – добра; **C** – значима.

\* - вид, изискващ приоритетно съхранение на неговото местообитание.

#### ДОКЛАД

за оценка на степента на въздействие на инвестиционно предложение „Смяна на предназначение на земеделска земя ПИ № 009048, ПИ № 009049, ПИ № 009050, ПИ № 009053, ПИ № 009071, м. „Гарванец“, с. Згориград, община Враца и обединяването им в нов УПИ, с оглед изграждане на вилоно екоселище, върху защитени зони BG0000166

„Врачански Балкан“ и BG0002053 „Врачански Балкан“

Възложител: „АЛПИН ПРОПЪРТИ ГРУП“ ЕООД

Целите, за които е обявена защитена зона BG0000166 "Врачански Балкан" са:

- опазване и поддържане на типовете природни местообитания, посочени в таблица 2, местообитанията на посочените в таблица 3 видове, техните популации и разпространение в границите на зоната, за постигане и поддържане на благоприятното им природозащитно състояние в съответните биогеографски региони;
- увеличаване на приноса на защитената зона по отношение на площта на природно местообитание с код 6210 (\* важни местообитания на орхидеи) в Алпийския и Континенталния биогеографски региони;
- подобряване на структурата и функциите на природно местообитание с код 3150 в частта от защитената зона, попадаща в Алпийския биогеографски регион;
- подобряване на структурата и функциите на природни местообитания с кодове 3260, 7220 \*, 9170, 9180 \*, 91G0 \*, 91H0 \*, 91M0 и 91Z0 в двата биогеографски региона;
- подобряване на местообитанията на вида обикновена блатна костенурка (*Emys orbicularis*) в двата биогеографски региона;
- подобряване на местообитанията на видовете шипобедрена костенурка (*Testudo graeca*) и дългоух нощник (*Myotis bechsteinii*) в частта от защитената зона, попадаща в Континенталния биогеографски регион, и
- при необходимост подобряване на състоянието или възстановяване на типове природни местообитания, посочени в таблица 2, местообитания на посочени в таблица 3 видове и техни популации.

Приоритетни за опазване в защитената зона са типовете природни местообитания и видовете от таблици 2 и 3, означени със знак (\*) в приложения № 1 и № 2 от ЗБР, видът рисодес (*Rhysodes sulcatus*), както и типовете природни местообитания и видовете, за които са определени цели за подобряване.

Съгласно заповедта за обявяване, в границите на защитена зона BG0000166 "Врачански Балкан" е забранено:

- провеждане на състезания с моторни превозни средства извън съществуващите пътища в неурбанизираните територии;
- движение на мотоциклети, ATV, UTV и бъгита извън съществуващите пътища в неурбанизираните територии; забраната не се прилага за определени на основание на нормативен акт трасета за движение на изброените моторни превозни средства, както и при бедствия, извънредни ситуации и за провеждане на противопожарни, аварийни, контролни и спасителни дейности;
- промяна на начина на трайно ползване, разораване, залесяване и превръщане в трайни насаждения на ливади, пасища и мери при ползването на земеделските земи като такива;
- разораване и залесяване на поляни, голини и други незалесени горски територии в границите на негорските природни местообитания от таблица 2 освен в случаите на доказана необходимост от защита срещу ерозия и порои;
- премахване на характеристики на ландшафта (синори, жизнени единични и групи дървета, традиционни ивици, заети с храстово-дървесна растителност сред

#### ДОКЛАД

за оценка на степента на въздействие на инвестиционно предложение „Смяна на предназначение на земеделска земя ПИ № 009048, ПИ № 009049, ПИ № 009050, ПИ № 009053, ПИ № 009071, м. „Гарванец“, с. Згориград, община Враца и обединяването им в нов УПИ, с оглед изграждане на вилно екоселище, върху защитени зони BG0000166

"Врачански Балкан" и BG0002053 "Врачански Балкан"

Възложител: „АЛПИН ПРОПЪРТИ ГРУП“ ЕООД

обработваеми земи, защитни горски пояси, каменни огради и живи плетове) при ползването на земеделските земи като такива, освен в случаите на премахванена инвазивни чужди видове дървета и храсти;

- търсене и проучване на общоразпространени полезни изкопаеми (строителни и скалнооблицовъчни материали), разкриване на нови и разширяване на концесионните площи за добив на общоразпространени полезни изкопаеми (строителни и скалнооблицовъчни материали) в териториите, заети от природните местообитания от таблица 2; забраната не се прилага в случаите, в които към датата на обнародване на заповедта в „Държавен вестник“ има започната процедура за предоставяне на разрешения за търсене и/или проучване, и/или за предоставяне на концесия за добив по Закона за подземните богатства и по Закона за концесиите, или е започнала процедура за съгласуването им по реда на глава шеста от Закона за опазване на околната среда и/или чл. 31 от ЗБР, или е подадено заявление за регистриране на търговско откритие
- употреба на торове, подобрители на почвата, биологично активни вещества, хранителни субстрати и продукти за растителна защита, които не отговарят на изискванията на Закона за защита на растенията;
- употреба на минерални торове в ливади, пасища, мери, изоставени орни земи и горски територии, както и на продукти за растителна защита и биоциди от професионална категория на употреба в тези територии освен при каламитет, епифитотия, епизоотия или епидемия;
- използване на органични утайки от промишлени и други води и битови отпадъци за внасяне в земеделските земи без разрешение от специализираните органи на Министерството на земеделието, храните и горите и когато концентрацията на тежки метали, металоиди и устойчиви органични замърсители в утайките превишава фоновите концентрации съгласно приложение № 1 от Наредба № 3 от 2008 г. за нормите за допустимо съдържание на вредни вещества в почвите (ДВ, бр. 71 от 2008 г.);
- използване на води за напояване, които съдържат вредни вещества и отпадъци над допустимите норми;
- палене на стърнища, слогове, крайпътни ивици и площи със суха и влаголюбива растителност;
- палене на огън, благоустрояване, електрифициране, извършване на стопанска и спортна дейност в неблагоустроените пещери и на входовете им, както и чупене, повреждане, събиране или преместване на скални и пещерни образувания, преграждане на входовете или на отделни техни галерии по начин, възпрепятстващ преминаването на видовете прилепи, предмет на опазване посочени в таблица 3;
- провеждане на спелеоложки проучвания през размножителния период на прилепите – от 1 март до 30 юни;
- добив на дървесина и биомаса в горите във фаза на старост освен в случаи на увреждане на повече от 50% от площта на съответната гора във фаза на старост вследствие на природни бедствия и каламитети; в горите във фаза на старост, през които преминават съществуващи горски пътища и други инфраструктурни обекти, при доказана необходимост се допуска сеч на единични сухи, повредени,

#### ДОКЛАД

за оценка на степента на въздействие на инвестиционно предложение „Смяна на предназначение на земеделска земя ПИ № 009048, ПИ № 009049, ПИ № 009050, ПИ № 009053, ПИ № 009071, м. „Гарванец“, с. Згориград, община Враца и обединяването им в нов УПИ, с оглед изграждане на вилно екооселище, върху защитени зони BG0000166

„Врачански Балкан“ и BG0002053 „Врачански Балкан“

Възложител: „АЛПИН ПРОПЪРТИ ГРУП“ ЕООД

застрашаващи или пречещи на безопасното движение на хора и пътни превозни средства дървета или на нормалното функциониране на инфраструктурните обекти, и

- паша на домашни животни в горските територии, които са обособени за гори във фаза на старост.

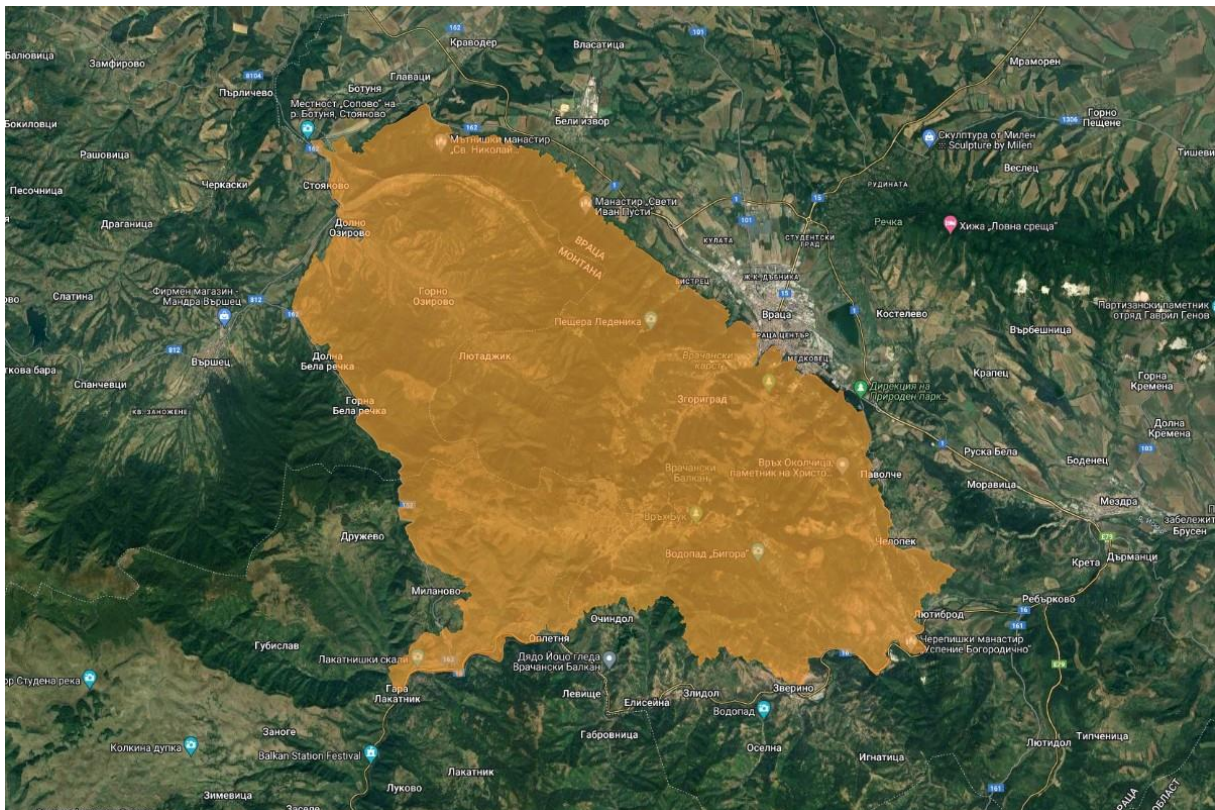
#### **4.2. Защитена зона BG0002053 "Врачански Балкан"**

Защитена зона BG0002053 "Врачански Балкан" е обявена със Заповед на Министъра на околната среда и водите с № РД-801 от 4-и ноември 2008 г, обнародвана в ДВ, бр. 105 от 9-и декември 2008 г.

Определена е, като тип "А" – защитена зона по Директива 2009/147/ЕО за опазване на дивите птици. Общата ѝ площ е 30 879,74 ха.

Защитената зона е разположена на териториите на 3 области и 8 общини:

- област Враца – общини Криводол, Враца и Мездра;
- област Монтана – община Вършец, и
- област София – общини Своге.



Фигура 6. Сателитна карта с местоположението на защитена зона BG0002053 "Врачански Балкан" (оранжево)

#### **ДОКЛАД**

за оценка на степента на въздействие на инвестиционно предложение „Смяна на предназначение на земеделска земя ПИ № 009048, ПИ № 009049, ПИ № 009050, ПИ № 009053, ПИ № 009071, м. „Гарванец“, с. Згориград, община Враца и обединяването им в нов УПИ, с оглед изграждане на вилно екоселище, върху защитени зони BG0000166

"Врачански Балкан" и BG0002053 "Врачански Балкан"

Възложител: „АЛПИН ПРОПЪРТИ ГРУП“ ЕООД

Съгласно Заповедта за обявяване на защитена зона BG0002053 "Врачански Балкан", предмет на опазване от зоната са 42 вида птици (37 по чл. 6, ал. 1, т. 3 и 5 по чл. 6, ал. 1, т. 4 от Закона за биологичното разнообразие). Данни за състоянието им според СФ на зоната са представени в таблица 4.

Таблица 4. Видове птици, предмет на опазване в защитена зона BG0002053 "Врачански Балкан" и оценка на зоната за тях

Вид - код и име	Популация в зоната					Оценка на зоната			
	Тип	Численост		Единица	Категория на плътността	Популация	Опазване	Изоляция	Цялостна оценка
		Мин.	Макс.						
<b>Видове по чл. 6, ал. 1, т. 3 от ЗБР</b>									
A027 Голяма бяла чапла ( <i>Egretta alba</i> )	с	-	-	-	Р	С	В	С	С
A026 Малка бяла чапла ( <i>Egretta garzetta</i> )	с	-	-	-	Р	С	В	С	С
A031 Бял щъркел ( <i>Ciconia ciconia</i> )	г	12	12	р	-	С	В	С	С
A030 Черен щъркел ( <i>Ciconia nigra</i> )	г	7	7	р	-	С	А	С	А
A091 Скален орел ( <i>Aquila chrysaetos</i> )	р	5	6	р	-	В	А	С	А
A089 Малък креслив орел ( <i>Aquila pomarina</i> )	с	-	-	-	Р	С	В	С	С
A403 Белоопашат мишелов ( <i>Buteo rufinus</i> )	р	10	11	р	-	С	А	С	А
A080 Орел змияр ( <i>Circaetus gallicus</i> )	г	4	8	р	-	С	А	С	С
A081 Тръстиков блатар ( <i>Circus aeruginosus</i> )	с	-	-	-	Р	С	В	С	С
A083 Степен блатар ( <i>Circus macrourus</i> )	с	-	-	-	Р	С	В	С	С
A084 Ливаден	с	-	-	-	Р	С	В	С	С

#### ДОКЛАД

за оценка на степента на въздействие на инвестиционно предложение „Смяна на предназначение на земеделска земя ПИ № 009048, ПИ № 009049, ПИ № 009050, ПИ № 009053, ПИ № 009071, м. „Гарванец“, с. Згориград, община Враца и обединяването им в нов УПИ, с оглед изграждане на вилно екоселище, върху защитени зони BG0000166

"Врачански Балкан" и BG0002053 "Врачански Балкан"

Възложител: „АЛПИН ПРОПЪРТИ ГРУП“ ЕООД

<i>блатар (Circus pygargus)</i>									
<i>A092 Малък орел (Hieraetus pennatus)</i>	r	1	1	p	-	C	B	C	C
<i>A073 Черна каня (Milvus migrans)</i>	c	-	-	-	P	C	B	C	C
<i>A077 Египетски лешояд (Neophron percnopterus)</i>	r	-	1	p	-	C	A	C	C
<i>A072 Осояд (Pernis arivorus)</i>	r	6	12	p	-	C	A	C	A
	c	-	-	-	P	C	A	C	A
<i>A103 Сокол скитник (Falco peregrinus)</i>	r	5	12	p	-	B	A	C	A
	c	1	1	i	-	B	A	C	A
<i>A465 Планински кеклик (Alectoris graeca)</i>	p	30	50	p	-	C	A	C	C
<i>A122 Ливаден дърдавец (Crex crex)</i>	r	34	34	p	-	B	A	C	B
<i>A166 Малък горски водобегач (Tringa glareola)</i>	c	10	10	i	-	C	B	C	C
<i>A215 Бухал (Bubo bubo)</i>	p	20	20	p	-	B	A	C	A
<i>A220 Уралска улулица (Strix uralensis)</i>	P	-	1	p	-	C	B	C	C
<i>A224 Козодой (Caprimulgus europaeus)</i>	r	50	50	p	-	C	A	C	C
	c	-	-	-	P	C	A	C	C
<i>A229 Земеродно рибарче (Alcedo atthis)</i>	p	2	2	p	-	C	B	C	C
<i>A231 Синявица (Coracias garrulus)</i>	r	1	1	p	-	C	B	C	C
<i>A239 Белогръб кълвач (Dendrocopos leucotos)</i>	p	3	8	p	-	C	B	C	C
<i>A238 Среден пъстър кълвач (Dendrocopos medius)</i>	p	6	12	p	-	C	B	C	C
<i>A429 Сирийски</i>	p	80	120	p	-	C	B	C	C

#### ДОКЛАД

за оценка на степента на въздействие на инвестиционно предложение „Смяна на предназначение на земеделска земя ПИ № 009048, ПИ № 009049, ПИ № 009050, ПИ № 009053, ПИ № 009071, м. „Гарванец“, с. Згориград, община Враца и обединяването им в нов УПИ, с оглед изграждане на вилно екоселище, върху защитени зони BG0000166

„Врачански Балкан“ и BG0002053 „Врачански Балкан“

Възложител: „АЛПИН ПРОПЪРТИ ГРУП“ ЕООД

<i>пъстър кълвач (Dendrocopos syriacus)</i>									
<i>A236 Черен кълвач (Dryocopus martius)</i>	p	15	20	p	-	C	A	C	C
<i>A234 Сив кълвач (Picus canus)</i>	p	10	15	p	-	C	A	C	B
<i>A243 Късопръста чучулига (Calandrella brachydactyla)</i>	c	-	-	-	P	C	B	C	C
<i>A246 Горска чучулига (Lullula arborea)</i>	p	275	275	p	-	C	A	C	C
<i>A242 Дебелоклюна чучулига (Melanocorypha calandra)</i>	P	15	15	P	-	C	B	C	C
<i>A338 Червеногърба сврачка (Lanius collurio)</i>	r	620	620	p	-	C	A	C	B
	c	-	-	-	P	C	A	C	B
<i>A339 Черночела сврачка (Lanius minor)</i>	r	15	25	P	-	C	B	C	C
<i>A307 Ястребогушо коприварче (Sylvia nisoria)</i>	r	40	80	p	-	C	A	C	C
<i>A442 Полубеловрата мухоловка (Ficedula semitorquata)</i>	r	56	56	p	-	B	B	C	B
<i>A379 Градинска овесарка (Emberiza hortulana)</i>	r	227	227	p	-	C	A	C	C
<b>Видове по чл. 6, ал. 1, т. 4 от ЗБР</b>									
<i>A086 Малък ястреб (Accipiter nisus)</i>	p	3	5	p	-	C	B	C	C
<i>A087 Обикновен мишелов (Buteo buteo)</i>	p	15	20	p	-	C	B	C	C
	c	-	-	-	P	C	B	C	C
<i>A099 Сокол орко</i>	r	3	5	p	-	C	B	C	C

#### ДОКЛАД

за оценка на степента на въздействие на инвестиционно предложение „Смяна на предназначение на земеделска земя ПИ № 009048, ПИ № 009049, ПИ № 009050, ПИ № 009053, ПИ № 009071, м. „Гарванец“, с. Згориград, община Враца и обединяването им в нов УПИ, с оглед изграждане на вилно екоселище, върху защитени зони BG0000166

"Врачански Балкан" и BG0002053 "Врачански Балкан"

Възложител: „АЛПИН ПРОПЪРТИ ГРУП“ ЕООД



<i>(Falco subbuteo)</i>	с	-	-	-	Р	С	В	С	С
A096 Черношпа ветрушка ( <i>Falco tinnunculus</i> )	р	25	40	р	-	С	В	С	С
	с	13	40	р	-	С	В	С	С
A168 Късокрил кюкавец ( <i>Actitis hypoleucos</i> )	г	4	4	р	-	С	В	С	С
	с	-	-	-	Р	С	В	С	С

#### Легенда:

**Тип:** **р** - местни популации (намират се в зоната през цялата година - немигриращи видове или растения, постоянна популация от мигриращи видове); **г** - възпроизвеждащи се: използват зоната за отглеждане на малки (напр. размножаване, гнездене); **с** – съсредоточаване: зоната се използва за спиране или кацане, или почивка по време на прелет, извън местата за размножаване или с изключение на презимуването; **w** – презимуване: използващи зоната през зимата.

**Единица:** **i** – брой индивиди; **m** – брой мъжки индивиди; **p** – брой двойки.

**Категория на плътността:** **Р** – налични.

**Популация** (представителност) (размер и плътност на популацията на вида, обитаваща зоната, в сравнение с популациите, представени в границите на националната територия): **A** – отлична; **B** – добра; **C** – значителна; **D** – незначително наличие.

**Опазване** (степен на съхранение на характерните особености на природните местообитанията, които са важни за разглежданите видове, и възможности за възстановяване): **A** – отлично; **B** – добро; **C** – средно или намалено.

**Изоляция** (степен на изолация на популацията, присъстваща в зоната по отношение на естествения обхват на видовете): **A** – (почти) изолирана популация; **B** – неизолирана популация, но на границите на ареала на разпространение; **C** – неизолирана популация в рамките на разширен ареал на разпространение.

**Цялостна оценка** (стойност): **A** – отлична; **B** – добра; **C** – значима.

Целите, за които е обявена защитена зона BG0002053 "Врачански Балкан" са:

- опазване и поддържане на местообитанията на посочените в таблица 4 видове птици за постигане на тяхното благоприятно природозащитно състояние, и
- възстановяване на местообитания на видове птици в таблица 4, за които е необходимо подобряване на природозащитното им състояние.

Съгласно заповедта за обявяване, в границите на защитена зона BG0002053 "Врачански Балкан" е забранено:

- премахването на характеристики на ландшафта (синори, единични и групи дървета) при ползването на земеделските земи като такива;
- залесяването на ливади, пасища и мери, както и превръщането им в обработваеми земи и трайни насаждения;
- използването на пестициди и минерални торове в пасища и ливади, и
- изграждането на съоръжения за производство на електроенергия посредством силата на вятъра.

#### ДОКЛАД

за оценка на степента на въздействие на инвестиционно предложение „Смяна на предназначение на земеделска земя ПИ № 009048, ПИ № 009049, ПИ № 009050, ПИ № 009053, ПИ № 009071, м. „Гарванец“, с. Згориград, община Враца и обединяването им в нов УПИ, с оглед изграждане на вилно екоселище, върху защитени зони BG0000166

"Врачански Балкан" и BG0002053 "Врачански Балкан"

Възложител: „АЛПИН ПРОПЪРТИ ГРУП“ ЕООД

## 5. Описание и анализ на степента на въздействие на инвестиционното предложение върху предмета и целите на опазване на защитените зони

При описанието и анализа на степента на въздействие на ИП върху предмета и целите на опазване на 33 BG0000166 "Врачански Балкан" и BG0002053 "Врачански Балкан" са взети предвид наличните данни от страницата на Натура 2000 към сайта на МОСВ: <https://natura2000.egov.bg/EsriBg.Natura.Public.Web.App>, както и други релевантни документи за природните местообитания и видовете, касаещи двете зони. Точната площ на засегнатите природни местообитания и тези на животинските видове без птици е определена, чрез получените от МОСВ пространствени данни (.shp-шейп файлове в координатна система WGS 1984 UTM Zone 35N) и в последствие анализирани със софтуер QGIS v.3.18. За уточняване на границите на защитените зони са използвани пространствени данни от досиетата им в горепосочената интернет страница на МОСВ.

При извършването на оценката за степента на въздействие на ИП върху природните местообитания и тези на животинските видове, вкл. птиците, предмет на опазване от двете зони, са използвани данни за местоположението им, представителността и природозащитното им състояние (ПС) в границите на зоните и в мрежата от Натура 2000 от СФ и Проект "Картиране и определяне на природозащитното състояние на природни местообитания и видове - фаза I", други релевантни документи и лична информация.

Предвид липсата на верифицирани пространствени данни обхващащи точното разпространение на видовете птици в защитената зона приемаме наличното на територията на ИП местообитание, върху което ще има въздействие, като база за преценяване на възможните видове, които го използват. В случая се касае за площ от около 0,6 ха основно от местообитание N10 (влажни ливади, пасища), представляваща 0,02% от него в зоната и единични дървета от N16 (широколистни листопадни гори).

При териториална отдалеченост на местообитание спрямо местоположението и функциите на ИП приемаме, че не съществува въздействие върху него от реализирането му. За всички останали случаи се придържаме към принципа на обобщеното оценяване, включващо състоянието на местообитанието на територията на защитената зона и цялата мрежа на Натура 2000 в страната.

Използвани са следните степени за оценка на въздействието:

**Без въздействие** – реализацията на ИП не засяга даден тип природно местообитание, или местообитанието и популацията на вид, предмет на опазване в защитената зона;

**Незначително въздействие:**

- Реализацията на ИП няма да унищожи или намали значително локалната популация на даден вид, предмет на опазване, така че дългосрочното ѝ съществуване да бъде застрашено;
- Реализацията на ИП засяга под 1,0% от площното разпределение на даден параметър, вкл. такива, касаещи структурата и функциите на дадено природно местообитание/местообитание на вид.

**Значително въздействие:**

- Реализацията на ИП има опасност да унищожи, или намали драстично локалната популация на даден вид, така че дългосрочното ѝ съществуване да е застрашено;

### ДОКЛАД

за оценка на степента на въздействие на инвестиционно предложение „Смяна на предназначение на земеделска земя ПИ № 009048, ПИ № 009049, ПИ № 009050, ПИ № 009053, ПИ № 009071, м. „Гарванец“, с. Згориград, община Враца и обединяването им в нов УПИ, с оглед изграждане на вилно екооселище, върху защитени зони BG0000166

"Врачански Балкан" и BG0002053 "Врачански Балкан"

Възложител: „АЛПИН ПРОПЪРТИ ГРУП“ ЕООД

- Реализацията на ИП засяга над 1,0% от площното разпределение на даден параметър, вкл. такива, касаещи структурата и функциите на дадено природно местообитание/местообитание на вид.

За фактическо уточняване беше извършено посещение на територията, като целта му бе да се определи на терен местообитанията и състоянието им, както и да се установят животинските видове от природозащитно значение за ЗЗ BG0000166 "Врачански Балкан" и BG0002053 "Врачански Балкан", обитаващи проучваното място, тяхната представителност и статут.

За периода на посещение, върху проучваната територия не бяха установени природни местообитания, растителни и животински видове предмет на опазване от ЗЗ BG0000166 "Врачански Балкан" и BG0002053 "Врачански Балкан".

***а) описание и анализ на въздействието на инвестиционното предложение върху типовете природни местообитания и видовете - предмет на опазване в защитените зони***

***Защитена зона BG0000166 "Врачански Балкан"***

*Описание и анализ на въздействието на инвестиционното предложение върху типовете природни местообитания, предмет на опазване в защитената зона*

На територията на разглежданото ИП не се намират природни местообитания, предмет на опазване от ЗЗ BG0000166 "Врачански Балкан" (Таблица 5).

Съгласно пространствените данни в него попада част от полигон на природно местообитание 3260 *Равнинни или планински реки с растителност от Ranunculion fluitantis и Callitricho-Batrachion* с площ от около 0,1 ха. Това е техническа грешка, поради липсата на условия за съществуване на това местообитание в териториалния обхват на ИП. Местообитанието е представено от прикрепена подводна растителност най-често от съюзите *Ranunculion fluitantis* и *Callitricho-Batrachion* развиваща се във водни течения от равнинните до планините. Вероятно полигонът покрива съседната на ИП река Лева, която предвидените дейности не засягат.

Поради липса на природни местообитания, предмет на опазване от ЗЗ BG0000166 "Врачански Балкан" на територията на ИП и предвид характера му, не се очаква въздействие върху тези елементи на защитената зона от реализирането на предвидените дейности.

Таблица 5. Най-близко местоположение на природните местообитания, предмет на опазване от BG0000166 "Врачански Балкан", спрямо територията на ИП

<b>Природно местообитание</b>	<b>Приблизително най-близко разстояние (в километри) и посока от територията на ИП</b>
<b>3150</b> Естествени еутрофни езера с растителност от типа <i>Magnopotamion</i> или <i>Hydrocharition</i>	5,5 км ЮЗ
<b>3260</b> Равнинни или планински реки с растителност от <i>Ranunculion fluitantis</i> и <i>Callitricho-Batrachion</i>	Граничи на ЮИ с територията на ИП
<b>6110*</b> Отворени калцифилни или базифилни тревни	12 км ЮЗ

**ДОКЛАД**

за оценка на степента на въздействие на инвестиционно предложение „Смяна на предназначение на земеделска земя ПИ № 009048, ПИ № 009049, ПИ № 009050, ПИ № 009053, ПИ № 009071, м. „Гарванец“, с. Згориград, община Враца и обединяването им в нов УПИ, с оглед изграждане на вилно екоселище, върху защитени зони BG0000166

*"Врачански Балкан" и BG0002053 "Врачански Балкан"*

Възложител: „АЛПИН ПРОПЪРТИ ГРУП“ ЕООД

съобщества от <i>Alyso-Sedion albi</i>	
<b>6210</b> Полуестествени сухи тревни и храстови съобщества върху варовик ( <i>Festuco Brometalia</i> ) (*важни местообитания на орхидеи)	0,9 км ЮИ
<b>6240*</b> Субпанонски степни тревни съобщества	6,3 км ЮИ
<b>6510</b> Низинни сенокосни ливади	6,5 км ЮИ
<b>6520</b> Планински сенокосни ливади	2,3 км З
<b>7220*</b> Извори с твърда вода с туфести формации ( <i>Cratoneurion</i> )	6,0 км ЮИ
<b>8120</b> Сипеи върху варовити терени и калциеви шисти във високите планини	0,2 км СЗ
<b>8210</b> Хазмофитна растителност по варовикови скални склонове	0,25 км СЗ
<b>8310</b> Неблагоустроени пещери	0,4 км С
<b>9110</b> Букови гори от типа <i>Luzulo-Fagetum</i>	4,3 км ЮЗ
<b>9130</b> Букови гори от типа <i>Asperulo-Fagetum</i>	2,6 км Ю
<b>9150</b> Термофилни букови гори ( <i>CephalantheroFagion</i> )	2,4 км СЗ
<b>9170</b> Дъбово-габъррови гори от типа <i>GalioCarpinetum</i>	0,8 км З
<b>9180*</b> Смесени гори от съюза <i>Tilio-Acerion</i> върху сипеи и стръмни склонове	0,7 км ЮИ
<b>91E0*</b> Алувиални гори с <i>Alnus glutinosa</i> и <i>Fraxinus excelsior</i> ( <i>Alno-Pandion</i> , <i>Alnion incanae</i> , <i>Salicion albae</i> )	Липсват пространствени данни и доклад за местообитанието в зоната
<b>91G0*</b> Панонски гори с <i>Quercus petraea</i> и <i>Carpinus betulus</i>	0,6 км ЮЗ
<b>91H0*</b> Панонски гори с <i>Quercus pubescens</i>	10,0 км ЮИ
<b>91M0</b> Балкано-панонски церово-горунови гори	7,0 км СЗ
<b>91W0</b> Мизийски букови гори	0,25 км ЮЗ
<b>91Z0</b> Мизийски гори от сребролистна липа	5,2 км ЮИ

Описание и анализ на въздействието на инвестиционното предложение върху местообитанията на видовете, предмет на опазване в защитената зона

## Бозайници (Mammalia)

### Бозайници (без прилени)

Съгласно пространствените данни, територията на ИП не засяга местообитания на европейския вълк (*Canis lupus*) и пъстрия пор (*Vormela peregusna*). Най-близките им полигони отстоят съответно на около 2,4 км и 0,3 км западно. Липсват регистрации на индивиди на двата вида в разглежданата територия.

Съгласно пространствените данни, територията на ИП засяга потенциалните местообитания на видрата (*Lutra lutra*). В стандартния формуляр видът е представен, като обикновен, с 4-5 индивида, и отлична оценка на зоната за опазването му. Потенциалните му местообитания са оценени на 1212,24 ха, а ПС на благоприятно.

### ДОКЛАД

за оценка на степента на въздействие на инвестиционно предложение „Смяна на предназначение на земеделска земя ПИ № 009048, ПИ № 009049, ПИ № 009050, ПИ № 009053, ПИ № 009071, м. „Гарванец“, с. Згориград, община Враца и обединяването им в нов УПИ, с оглед изграждане на вилно екопоселище, върху защитени зони BG0000166

„Врачански Балкан“ и BG0002053 „Врачански Балкан“

Възложител: „АЛПИН ПРОПЪРТИ ГРУП“ ЕООД

### Очаквани въздействия върху видрата (*Lutra lutra*)

Съгласно пространствените данни на територията на ИП се намират около 1,16 ха от потенциалните местообитания на вида, които представляват 0,09% от тези в зоната и 0,0002% от националната оценка на площта им. На терен се установи, че в част от засегнатия полигон се намират изоставени басейни, които не са подходящи за обитаване от вида, поради което и очакваното въздействие върху местообитанията е по-малко от представеното в пространствените данни. Засягането на местообитанията се очаква да се осъществи само по време на етапа на строителство, когато ще се подготвя терена за строежа на обектите. Въздействието се оценява, като непряко за вида, неголямо по площ, с постоянен ефект, отрицателно, локално, без кумулативност и комплексност за района.

Липсват данни за наличие на индивиди на вида по река Лева в района на ИП, като теренното посещение установи и наличие на антропогенен натиск вследствие на засилено човешко присъствие в околността, което не предполага съществуването на постоянна популация по тези места. Наличието на индивиди би имало инцидентен характер, поради което не се очаква пряко засягане на индивиди (смъртност, нараняване или безпокойство).

Засегнатата част от местообитанието е по периферията на полигона и не предполага фрагментирането му.

Общата оценка за въздействието от ИП върху вида е за *незначително* такова, вследствие единствено на загуба на под 1% от потенциалните му местообитания. Очакваното въздействие не предполага промяна в ПС на вида в зоната.

### *Прилени (Chiroptera)*

Предвид наличната информация, на територията на ИП попадат местообитания на всички видове прилепи, предмет на опазване от зоната.

### *Средиземноморски подковонос (Rhinolophus blasii)*

Съгласно пространствените данни, на територията на ИП се намират около 0,13 ха от потенциалните и 0,47 ха от ловните местообитания на вида, които представляват съответно 0,001% и 0,003% от тези в зоната и 0,00005% и 0,0002% от площта им в мрежата Natura 2000 в страната. В стандартния формуляр видът е представен, като много рядък, с 51-100 индивида, и значима оценка на зоната за опазването му. Потенциалните му местообитания са оценени на 9675 ха, ловните на 14 879 ха, а ПС на неблагоприятно-незадоволително, поради недостатъчна информация за наличие на находища на вида.

### *Южен подковонос (Rhinolophus euryale)*

Съгласно пространствените данни, на територията на ИП се намират около 1,21 ха от потенциалните местообитания на вида, които представляват съответно 0,007% от тези в зоната и 0,0004% от площта им в мрежата Natura 2000 в страната. В стандартния

#### ДОКЛАД

за оценка на степента на въздействие на инвестиционно предложение „Смяна на предназначение на земеделска земя ПИ № 009048, ПИ № 009049, ПИ № 009050, ПИ № 009053, ПИ № 009071, м. „Гарванец“, с. Згориград, община Враца и обединяването им в нов УПИ, с оглед изграждане на вилно екоселище, върху защитени зони BG0000166

„Врачански Балкан“ и BG0002053 „Врачански Балкан“

Възложител: „АЛПИН ПРОПЪРТИ ГРУП“ ЕООД

формуляр видът е представен, като рядък, със 101-250 индивида и значима оценка на зоната за опазването му. Потенциалните му местообитания са оценени на 17 011 ха, ловните на 3473 ха, а ПС на благоприятно.

*Голям подковонос (Rhinolophus ferrumequinum)*

Съгласно пространствените данни, на територията на ИП се намират около 1,23 ха от потенциалните и 0,47 ха от ловните местообитания на вида, които представляват съответно 0,005% и 0,002% от тези в зоната и 0,0002% и 0,00006% от площта им в мрежата Natura 2000 в страната. В стандартния формуляр видът е представен, като обикновен, с 501-1000 индивида, и значима оценка на зоната за опазването му. Потенциалните му местообитания са оценени на 22 725 ха, ловните на 23 331 ха, а ПС на благоприятно.

*Малък подковонос (Rhinolophus hipposideros)*

Съгласно пространствените данни, на територията на ИП се намират около 1,19 ха от потенциалните и 0,52 ха от ловните местообитания на вида, които представляват съответно 0,005% и 0,01% от тези в зоната, и 0,0002% и 0,00009% от площта им в мрежата Natura 2000 в страната. В стандартния формуляр видът е представен, като обикновен, с 251-500 индивида, и значима оценка на зоната за опазването му. Потенциалните му местообитания са оценени на 23 721 ха, ловните на 4271 ха, а ПС на благоприятно.

*Подковонос на Мехели (Rhinolophus mehelyi)*

Съгласно пространствените данни, на територията на ИП се намират около 0,08 ха от потенциалните и 0,73 ха от ловните местообитания на вида, които представляват съответно 0,001% и 0,02% от тези в зоната и 0,00004% и 0,0004% от площта им в мрежата Natura 2000 в страната. В стандартния формуляр видът е представен, като обикновен, със 101-250 индивида, и значима оценка на зоната за опазването му. Потенциалните му местообитания са оценени на 8136 ха, ловните на 3940 ха, а ПС на неблагоприятно-незадоволително, поради недостатъчна информация за наличие на находища на вида.

*Широкоух прилен (Barbastella barbastellus)*

Съгласно пространствените данни, на територията на ИП се намират около 0,22 ха от потенциалните местообитания на вида, които представляват съответно 0,002% от тези в зоната и 0,00003% от площта им в мрежата Natura 2000 в страната. В стандартния формуляр видът е представен, като рядък, с 302-558 индивида и значима оценка на зоната за опазването му. Потенциалните му местообитания са оценени на 13 658 ха, а ПС на неблагоприятно-незадоволително, поради недостатъчна информация за размножителните колонии на вида и количеството на стари и мъртви стоящи дървета.

**ДОКЛАД**

за оценка на степента на въздействие на инвестиционно предложение „Смяна на предназначение на земеделска земя ПИ № 009048, ПИ № 009049, ПИ № 009050, ПИ № 009053, ПИ № 009071, м. „Гарванец“, с. Згориград, община Враца и обединяването им в нов УПИ, с оглед изграждане на вилно екоселище, върху защитени зони BG0000166

„Врачански Балкан“ и BG0002053 „Врачански Балкан“

Възложител: „АЛПИН ПРОПЪРТИ ГРУП“ ЕООД

*Дългокрил прилен (Miniopterus schreibersii)*

Съгласно пространствените данни, на територията на ИП се намират около 1,29 ха от потенциалните и 1,29 ха от ловните местообитания на вида, които представляват съответно 0,007% и 0,02% от тези в зоната и 0,00005% и 0,0005% от площта им в мрежата Натура 2000 в страната. В стандартния формуляр видът е представен като обикновен, с две популации – размножаваща се с 3500-4500 индивида и зимуваща с 3000-4000 индивида, и добра оценка на зоната за опазването му. Потенциалните му местообитания са оценени на 17 786 ха, ловните на 6162 ха, а ПС на неблагоприятно-незадоволително, поради открити мъртви индивиди в зоната.

*Дългоух нощник (Myotis bechsteinii)*

Съгласно пространствените данни, на територията на ИП се намират около 1,01 ха от потенциалните местообитания на вида, които представляват съответно 0,007% от тези в зоната и 0,0002% от площта им в мрежата Натура 2000 в страната. В стандартния формуляр видът е представен, като обикновен, с 312-625 индивида и добра оценка на зоната за опазването му. Потенциалните му местообитания са оценени на 14 107 ха, а ПС на неблагоприятно-незадоволително, поради недостатъчна информация за находищата на вида и количеството на стари дървета.

*Остроух нощник (Myotis blythii)*

Съгласно пространствените данни, на територията на ИП се намират около 1,29 ха от потенциалните и 1,02 ха от ловните местообитания на вида, които представляват съответно 0,007% и 0,003% от тези в зоната и 0,0003% и 0,0003% от площта им в мрежата Натура 2000 в страната. В стандартния формуляр видът е представен като рядък, с две популации – размножаваща се с 1500-2500 индивида и зимуваща със 101-250 индивида, и значима оценка на зоната за опазването му. Потенциалните му местообитания са оценени на 17 923 ха, ловните на 32 489 ха, а ПС на благоприятно.

*Дългопръст нощник (Myotis capaccinii)*

Съгласно пространствените данни, на територията на ИП се намират около 0,83 ха от потенциалните и 1,29 ха от ловните местообитания на вида, които представляват съответно 0,008% и 0,02% от тези в зоната и 0,0004% и 0,0007% от площта им в мрежата Натура 2000 в страната. В стандартния формуляр видът е представен, като рядък, със 101-250 индивида, и значима оценка на зоната за опазването му. Потенциалните му местообитания са оценени на 10 209 ха, ловните на 5807 ха, а ПС на благоприятно.

*Трицветен нощник (Myotis emarginatus)*

Съгласно пространствените данни, на територията на ИП се намират около 0,79 ха от потенциалните местообитания на вида, които представляват съответно 0,005% от

**ДОКЛАД**

за оценка на степента на въздействие на инвестиционно предложение „Смяна на предназначение на земеделска земя ПИ № 009048, ПИ № 009049, ПИ № 009050, ПИ № 009053, ПИ № 009071, м. „Гарванец“, с. Згориград, община Враца и обединяването им в нов УПИ, с оглед изграждане на вилно екоселище, върху защитени зони BG0000166

„Врачански Балкан“ и BG0002053 „Врачански Балкан“

Възложител: „АЛПИН ПРОПЪРТИ ГРУП“ ЕООД

тези в зоната и 0,0002% от площта им в мрежата Natura 2000 в страната. В стандартния формуляр видът е представен, като рядък, с 51-100 индивида и значима оценка на зоната за опазването му. Потенциалните му местообитания са оценени на 16 936 ха, а ПС на благоприятно.

#### *Голям нощник (Myotis myotis)*

Съгласно пространствените данни, на територията на ИП се намират около 1,29 ха от потенциалните и 1,02 ха от ловните местообитания на вида, които представляват съответно 0,007% и 0,003% от тези в зоната и 0,0003% и 0,0003% от площта им в мрежата Natura 2000 в страната. В стандартния формуляр видът е представен като рядък, с две популации – размножаваща се с 1500-2500 индивида и зимуваща със 101-250 индивида, добра оценка на зоната за опазването на първата популация и значима за втората. Потенциалните му местообитания са оценени на 17 622 ха, ловните на 32 489 ха, а ПС на благоприятно.

#### Очаквани въздействия върху прилепите (Chiroptera)

Съгласно пространствените данни, на територията на ИП се намират местообитания на всички видове, предмет на опазване от зоната, представляващи от 0,001% до 0,02% от площите им в нея. На терен се установи, че в част от полигоните на ловните местообитания се намират изоставени басейни, в които не е налична растителност подходяща за развитието на хранителния ресурс на прилепите, поради което и очакваното въздействие върху тези местообитанията е по-малко от представеното в пространствените данни. Засягането на местообитанията се очаква да се осъществи само по време на етапа на строителство, когато ще се подготвя терена за строежа на обектите. Въздействието се оценява, като непряко за видовете, неоглямо по площ, с постоянен ефект, отрицателно, локално, без кумулативност и комплексност за района.

Липсват данни за наличие на индивиди на прилепите, предмет на опазване от зоната, в района на ИП и околностите му, поради което не се предполага прякото им засягане (смъртност, нараняване или безпокойство).

Засегнатите части от местообитанията са периферни за полигоните или са представени от много малки изолирани такива, поради което не се предполага фрагментирането им.

Общата оценка за въздействието от ИП върху прилепите е за *незначително* такова, вследствие единствено на загуба на под 1% от потенциалните и/или ловните им местообитания. Очакваното въздействие не предполага промяна в ПС на видовете прилепи, предмет на опазване от зоната.

#### ДОКЛАД

за оценка на степента на въздействие на инвестиционно предложение „Смяна на предназначение на земеделска земя ПИ № 009048, ПИ № 009049, ПИ № 009050, ПИ № 009053, ПИ № 009071, м. „Гарванец“, с. Згориград, община Враца и обединяването им в нов УПИ, с оглед изграждане на вилно екоселище, върху защитени зони BG0000166

„Врачански Балкан“ и BG0002053 „Врачански Балкан“

Възложител: „АЛПИН ПРОПЪРТИ ГРУП“ ЕООД



## Влечуги (Reptilia)

Съгласно пространствените данни, територията на ИП не засяга местообитания и находища на шипобедрената костенурка (*Testudo graeca*). Най-близкият полигон на потенциалните ѝ местообитания отстои на около 1,5 км североизточно.

Съгласно пространствените данни, територията на ИП засяга потенциалните местообитания на шипоопашатата костенурка (*Testudo hermanni*) и обикновената блатна костенурка (*Emys orbicularis*).

### *Шипоопашатата костенурка (Testudo hermanni)*

Съгласно пространствените данни, на територията на ИП се намират около 0,68 ха от потенциалните местообитания на вида, които представляват съответно 0,004% от тези в зоната и 0,00002% от площта на националната им оценка. В стандартния формуляр видът е представен, като обикновен, с 25 находища и отлична оценка на зоната за опазването му. Потенциалните му местообитания са оценени на 17 018 ха, а ПС на неблагоприятно-незадоволително, поради наличието на пожари.

### *Обикновена блатна костенурка (Emys orbicularis)*

Съгласно пространствените данни, на територията на ИП се намират около 0,21 ха от потенциалните местообитания на вида, които представляват съответно 0,02% от тези в зоната и 0,00001% от площта на националната им оценка. В стандартния формуляр видът е представен, като много рядък, с 2 находища и добра оценка на зоната за опазването му. Потенциалните му местообитания са оценени на 1201 ха, а ПС на неблагоприятно-незадоволително, поради неголямата плътност на вида и минималните площи на оптимални местообитания.

### Очаквани въздействия върху шипоопашатата и обикновената блатна костенурка

Съгласно пространствените данни, на територията на ИП се намират минимални площи от потенциалните им местообитания. Това са терени с храсти и открити тревисти участъци. Засягането на местообитанията се очаква да се осъществи само по време на етапа на строителство, когато ще се подготвя терена за строежа на обектите. Въздействието се оценява, като непряко за двата вида, неголямо по площ, с постоянен ефект, отрицателно, локално, без кумулативност и комплексност за района.

Липсват данни за наличие на индивиди на двата вида в района на ИП и околностите му, поради което не се предполага прякото им засягане (смъртност, нараняване или безпокойство).

Засегнатите части от местообитания са периферни за полигоните, поради което не се предполага фрагментирането им.

Общата оценка за въздействието от ИП върху двата вида засегнати костенурки е за *незначително* такова, вследствие единствено на загуба на под 1% от потенциалните им местообитания. Очакваното въздействие не предполага промяна в природозащитното им състояние.

## ДОКЛАД

за оценка на степента на въздействие на инвестиционно предложение „Смяна на предназначение на земеделска земя ПИ № 009048, ПИ № 009049, ПИ № 009050, ПИ № 009053, ПИ № 009071, м. „Гарванец“, с. Згориград, община Враца и обединяването им в нов УПИ, с оглед изграждане на вилно екопоселище, върху защитени зони BG0000166

„Врачански Балкан“ и BG0002053 „Врачански Балкан“

Възложител: „АЛПИН ПРОПЪРТИ ГРУП“ ЕООД

## Земноводни (Amphibia)

Съгласно пространствените данни, територията на ИП не засяга местообитания и находища на големия гребенест тритон (*Triturus karelinii*). Най-близките полигони на потенциалните му местообитания отстоят на около 9,5 км югоизточно.

Съгласно пространствените данни, територията на ИП засяга потенциалните местообитания на гребенестия тритон (*Triturus cristatus*) и жълтокоремната бумка (*Bombina variegata*).

### *Гребенест тритон (Triturus cristatus)*

Съгласно пространствените данни, на територията на ИП се намират около 0,29 ха от потенциалните местообитания на вида, които представляват съответно 0,005% от тези в зоната и 0,000004% от площта на националната им оценка. В стандартния формуляр видът е представен, като рядък, с 6 находища и отлична оценка на зоната за опазването му. Потенциалните му местообитания са оценени на 6377 ха, а ПС на неблагоприятно-незадоволително, поради минимална площ на подходящите за обитаване стоящи водоеми и фрагментацията на потенциалните местообитания от линейна инфраструктура (първокласен път).

### *Жълтокоремна бумка (Bombina variegata)*

Съгласно пространствените данни, на територията на ИП се намират около 1,29 ха от потенциалните местообитания на вида, които представляват съответно 0,004% от тези в зоната и 0,00003% от площта на националната им оценка. В стандартния формуляр видът е представен, като обикновен, с 27 находища и отлична оценка на зоната за опазването му. Потенциалните му местообитания са оценени на 32 255 ха, а ПС на неблагоприятно-незадоволително, поради фрагментацията на потенциалните местообитания от линейна инфраструктура (първокласен път).

### Очаквани въздействия върху гребенестия тритон и жълтокоремната бумка

Съгласно пространствените данни, на територията на ИП се намират неголеми площи от потенциалните им местообитания. На терен не се установиха стоящи водоеми, заливаеми участъци или прекомерно влажни места. Въпреки това, поради съвсем близкото разположение на река Лева, оценяваме, като относително пригодни при определни условия местообитанията по брега ѝ. Засягането на местообитанията се очаква да се осъществи само по време на етапа на строителство, когато ще се подготвя терена за строежа на обектите. Въздействието се оценява, като непряко за двата вида, неголямо по площ, с постоянен ефект, отрицателно, локално, без кумулативност и комплексност за района.

Липсват данни за наличие на индивиди на двата вида в района на ИП и околностите му, поради което не се предполага прякото им засягане (смъртност, нараняване или безпокойство).

## ДОКЛАД

за оценка на степента на въздействие на инвестиционно предложение „Смяна на предназначение на земеделска земя ПИ № 009048, ПИ № 009049, ПИ № 009050, ПИ № 009053, ПИ № 009071, м. „Гарванец“, с. Згориград, община Враца и обединяването им в нов УПИ, с оглед изграждане на вилно екоселище, върху защитени зони BG0000166

„Врачански Балкан“ и BG0002053 „Врачански Балкан“

Възложител: „АЛПИН ПРОПЪРТИ ГРУП“ ЕООД

Засегнатите части от местообитания са периферни за полигоните, поради което не се предполага фрагментирането им.

Общата оценка за въздействието от ИП върху двата вида засегнати земноводни е за *незначително* такава, вследствие единствено на загуба на под 1% от потенциалните им местообитания. Очакваното въздействие не предполага промяна в природозащитното им състояние.

### **Рибни (Pisces)**

Местоположението и характерът на ИП не предполагат засягане на течението на река Лева, поради което не се очаква въздействие върху представителите на този надклас. Съгласно пространствените данни най-близките полигони на потенциалните местообитания на трите вида риби, предмет на опазване на зоната са: черна мряна (*Barbus meridionalis*) и балкански щипок (*Sabanejewia aurata*) – 25 м югоизточно, и обикновен щипок (*Cobitis taenia*) – 35 м южно. Посочените разстояния не отговарят на реалните, при които реката е по-близо до границите на ИП – на около 10 м.

### **Безгръбначни (Invertebrates)**

Местоположението и характерът на ИП не предполагат засягане на течението на река Лева, поради което не се очаква въздействие върху водните представители на безгръбначните – \*ручечен рак (*Austropotamobius torrentium*) и \*бисерна мида (*Unio crassus*).

Съгласно пространствените данни, територията на ИП не засяга местообитания и находища на обикновения паракалоптенус (*Paracaloptenus caloptenoides*), рисодеса (*Rhysodes sulcatus*), бръмбара рогач (*Lucanus cervus*), \*алпийска розалия (*Rosalia alpina*), \*осмодермата (*Osmoderma eremita*), обикновения сечко (*Cerambyx cerdo*) и буковия сечко (*Morimus funereus*). Най-близките полигони на потенциалните им местообитания отстоят съответно на около 0,25 км северно, 1,2 км югоизточно, 90 м северозападно, 80 м югоизточно, 15 м северозападно, 0,36 км югозападно и 15 м северозападно.

Съгласно пространствените данни, територията на ИП засяга потенциалните местообитания на \*четириточковата меча пеперуда (*Euplagia quadripunctaria*) и лицената (голямата огневка) (*Lycaena dispar*).

#### *\*Четириточкова меча пеперуда (Euplagia quadripunctaria)*

Съгласно пространствените данни, на територията на ИП се намират около 0,42 ха от потенциалните местообитания на вида, които представляват съответно 0,002% от тези в зоната. Липсва национален доклад за вида за оценяване на засегнатата площ на национално ниво. В стандартния формуляр видът е представен, като много рядък, с 8826-13 641 индивида и отлична оценка на зоната за опазването му. Потенциалните му местообитания са оценени на 24 075 ха, а ПС на неблагоприятно-незадоволително, поради наличието на пожари в зоната.

#### **ДОКЛАД**

за оценка на степента на въздействие на инвестиционно предложение „Смяна на предназначение на земеделска земя ПИ № 009048, ПИ № 009049, ПИ № 009050, ПИ № 009053, ПИ № 009071, м. „Гарванец“, с. Згориград, община Враца и обединяването им в нов УПИ, с оглед изграждане на вилно екооселище, върху защитени зони BG0000166

„Врачански Балкан“ и BG0002053 „Врачански Балкан“

Възложител: „АЛПИН ПРОПЪРТИ ГРУП“ ЕООД

### *Лицена (Голяма огневка) (Luscaena dispar)*

Съгласно пространствените данни, на територията на ИП се намират около 0,53 ха от потенциалните местообитания на вида, които представляват съответно 0,04% от тези в зоната и 0,000005% от площта на националната им оценка. В стандартния формуляр видът е представен, като рядък, с отлична оценка на зоната за опазването му, но липсват данни за численост или брой находища. Потенциалните му местообитания са оценени на 1392 ха, а ПС на благоприятно.

### Очаквани въздействия върху четириточковата меча пеперуда и лицената

Съгласно пространствените данни, на територията на ИП се намират неголеми площи от потенциалните им местообитания. Засягането на местообитанията се очаква да се осъществи само по време на етапа на строителство, когато ще се подготвя терена за строежа на обектите. Въздействието се оценява, като непряко за двата вида, неголямо по площ, с постоянен ефект, отрицателно, локално, без кумулативност и комплексност за района.

Липсват данни за наличие на индивиди на двата вида в района на ИП и околностите му, поради което не се предполага прякото им засягане (смъртност, нараняване или безпокойство).

Засегнатите части от местообитания са периферни за полигоните, поради което не се предполага фрагментирането им.

Общата оценка за въздействието от ИП върху двата вида засегнати безгръбначни е за *незначително* такова, вследствие единствено на загуба на под 1% от потенциалните им местообитания. Очакваното въздействие не предполага промяна в природозащитното им състояние.

### **Растения (Plants)**

Съгласно пространствените данни, територията на ИП не засяга местообитания и находища на обикновената пърчовка (*Himantoglossum caprinum*), поради което не се очаква въздействие върху нея. Най-близките полигони отстоят на около 40 м източно.

### **Защитена зона BG0002053 "Врачански Балкан"**

Типът на местообитанията в терена на ИП не предполагат засягане на видове птици, чийто основни места за живот не са свързани с изолирани открити тревисти, захрастени места и разпръснати единични или на малки групи широколистни дървета. Такива са: голяма бяла чапла (*Egretta alba*), малка бяла чапла (*Egretta garzetta*), бял щъркел (*Ciconia ciconia*), черен щъркел (*Ciconia nigra*), скален орел (*Aquila chrysaetos*), малък креслив орел (*Aquila pomarina*), белоопашат мишелов (*Buteo rufinus*), орел змияр (*Circus gallicus*), тръстиков блатар (*Circus aeruginosus*), степен блатар (*Circus macrourus*), ливаден блатар (*Circus pygargus*), малък орел (*Hieraaetus pennatus*), черна каня (*Milvus migrans*), египетски лешояд (*Neophron percnopterus*), осояд (*Pernis*

#### **ДОКЛАД**

за оценка на степента на въздействие на инвестиционно предложение „Смяна на предназначение на земеделска земя ПИ № 009048, ПИ № 009049, ПИ № 009050, ПИ № 009053, ПИ № 009071, м. „Гарванец“, с. Згориград, община Враца и обединяването им в нов УПИ, с оглед изграждане на вилно екоселище, върху защитени зони BG0000166

„Врачански Балкан“ и BG0002053 „Врачански Балкан“

Възложител: „АЛПИН ПРОПЪРТИ ГРУП“ ЕООД

*apivorus*), сокол скитник (*Falco peregrinus*), планински кеклик (*Alectoris graeca*), ливаден дърдавец (*Crex crex*), малък горски водобегач (*Tringa glareola*), бухал (*Bubo bubo*), уралска улулица (*Strix uralensis*), козодой (*Caprimulgus europaeus*), земеродно рибарче (*Alcedo atthis*), белогръб кълвач (*Dendrocopos leucotos*), среден пъстър кълвач (*Dendrocopos medius*), сив кълвач (*Picus canus*), късопръста чучулига (*Calandrella brachydactyla*), горска чучулига (*Lullula arborea*), дебелоклюна чучулига (*Melanocorypha calandra*), градинска овесарка (*Emberiza hortulana*) и късокрил кюкавец (*Actitis hypoleucos*). Някои от горните видове обитават открити тревисти терени, места с храсти или широколистни гори, но разположени на много по-голяма площ и далече от антропогенно натоварени райони. Предвид наличието на значително човешко присъствие в околността на ИП, не се очаква обитаването на местообитанията в него от видове, за които то е подходящо, но са чувствителни към такова присъствие. Такива са: черен кълвач (*Dryocopus martius*), малък ястреб (*Accipiter nisus*), обикновен мишелов (*Buteo buteo*), сокол орко (*Falco subbuteo*) и черношипа ветрушка (*Falco tinnunculus*). За два вида, обитавани подобни на местообитанията съществуващи на територията на ИП, не се очаква срещата в тях, поради по-високата надморска височина и ограничените по площ открити естествени площи в околността. Това са синявица (*Coracias garrulus*), черночела сврачка (*Lanius minor*) и ястребогушо коприварче (*Sylvia nisoria*).

Евентуално въздействие от реализирането на ИП се очаква за следните видове птици, предмет на опазване от зоната: сирийски пъстър кълвач (*Dendrocopos syriacus*), червеногърба сврачка (*Lanius collurio*) и полубеловрата мухоловка (*Ficedula semitorquata*).

#### *Сирийски пъстър кълвач (Dendrocopos syriacus)*

Видът обитава широколистни гори или групи дървета в ниските части на страната, най-често във или в близост до населени места. В стандартния формуляр числеността му е определена на 80-120 постоянни двойки, със значима оценка на зоната за него. Приблизителната площ на подходящите му местообитания в зоната е 3088 ха (N20+N21+ частично N16 и N23).

#### *Червеногърба сврачка (Lanius collurio)*

Видът обитава захрастени места и крайнините на различни типове гори от морското равнище до около 2250 м. н.в.. В стандартния формуляр гнездящата му численост е определена на 620 двойки, с добра оценка на зоната за вида. Числеността на мигриращите през зоната птици не е представена. Приблизителната площ на подходящите му местообитания в зоната е 8340 ха (N08+N21+ частично N16 и N19).

#### *Полубеловрата мухоловка (Ficedula semitorquata)*

Видът обитава изключително широколистни или смесени гори с хралупести дървета от морското равнище до около 1500 м. н.в.. В стандартния формуляр гнездящата му численост е определена на 56 двойки, с добра оценка на зоната за вида.

### ДОКЛАД

за оценка на степента на въздействие на инвестиционно предложение „Смяна на предназначение на земеделска земя ПИ № 009048, ПИ № 009049, ПИ № 009050, ПИ № 009053, ПИ № 009071, м. „Гарванец“, с. Згориград, община Враца и обединяването им в нов УПИ, с оглед изграждане на вилно екоселище, върху защитени зони BG0000166

„Врачански Балкан“ и BG0002053 „Врачански Балкан“

Възложител: „АЛПИН ПРОПЪРТИ ГРУП“ ЕООД

Приблизителната площ на подходящите му местообитания в зоната е 10 000 ха (определени райони на N16 и N19).

Очаквани въздействия върху сирийския пъстър кълвач, червеногърбата сврачка и полубеловрата мухоловка

Отнемане на подходящи местообитания се очаква основно за червеногърбата сврачка при премахването на храстовата растителност по време на строителните дейности. За сирийския пъстър кълвач и полубеловрата мухоловка такова въздействие се очаква при евентуално засягане на възрастни дървета. Предвид идеята за максимално запазване на ландшафта, засягане на възрастни дървета се очаква по изключение. Въздействието върху местообитанията ще се осъществи само по време на етапа на строителство, когато ще се подготвя терена за строежа на обектите. То се оценява, като непряко за трите вида, неговлямо по площ, с постоянен ефект, отрицателно, локално, без кумулативност и комплексност за района. До известна степен отрицателния ефект от него ще се компенсира, чрез предвидено озеленяване на част от засегнатите площи с храстова и дървесна растителност.

Липсват данни за наличие на трите вида в района на ИП и околностите му. Техни индивиди не бяха установени и при теренното посещение, поради което не се предполага прякото им засягане (смъртност, нараняване или безпокойство). При спазване на мерки 4 и 7 (т. б) възможността за такова засягане се минимизира.

Не се очаква фрагментиране на засегнатите местообитания за района, поради запазването на голяма част от дървесната растителност на територията на ИП, както и поради съществуването на такава и в близките околности.

Общата оценка за въздействието от ИП върху видовете птици, предмет на опазване от зоната е за *незначително* такова, вследствие единствено на загуба на под 1% от подходящите местообитания на три вида от тях. Очакваното въздействие не предполага промяна в природозащитното им състояние.

***б) описание и анализ на въздействието на инвестиционното предложение върху целостта на защитените зони с оглед на тяхната структура, функции и природозащитни цели (загуба на местообитания, фрагментация, обезпокояване на видове, нарушаване на видовия състав, химически, хидроложки и геоложки промени и др.) както по време на реализацията, така и при експлоатацията на инвестиционното предложение;***

***Въздействие на ИП върху структурата на защитена зона BG0000166 "Врачански Балкан"***

**Засегнатата площ**

Предвижда се, инвестиционното предложение да се реализира на територия с приблизителна площ 1,29 ха. Засегнатата площ представлява 0,004% от площта на зоната, поради което въздействието върху нейната цялост се оценява, като **незначително**.

**ДОКЛАД**

за оценка на степента на въздействие на инвестиционно предложение „Смяна на предназначение на земеделска земя ПИ № 009048, ПИ № 009049, ПИ № 009050, ПИ № 009053, ПИ № 009071, м. „Гарванец“, с. Згориград, община Враца и обединяването им в нов УПИ, с оглед изграждане на вилно екооселище, върху защитени зони BG0000166

*"Врачански Балкан" и BG0002053 "Врачански Балкан"*

**Възложител:** „АЛПИН ПРОПЪРТИ ГРУП“ ЕООД

## Кумулативен ефект

На база наличната ни информация на територията на цялата 33 BG0000166 "Врачански Балкан" са одобрени ИП, планове и програми с обща площ 37,499 ха, които имат за цел урбанизация, застрояване и извършване на трайни промени на територията на имотите, което представлява 0,1% от площта на защитената зона. Чрез реализирането на настоящото ИП тази площ ще се увеличи с приблизително 1,29 ха (0,004% от площта на зоната), поради което въпреки наличието на множество подобни обекти кумулативния ефект се оценява, като **незначителен**.

## *Въздействие на ИП върху функциите и природозащитните цели на защитена зона BG0000166 "Врачански Балкан"*

Вследствие реализирането на ИП се очакват следните въздействия и последици от тях върху природните местообитания и местообитания на видовете, предмет на опазване на защитена зона:

### Въздействия върху природните местообитания

При реализирането на ИП не се очаква засягане на природни местообитания, поради отдалечеността им от разглежданата територия. Съгласно пространствените данни и теренния оглед в обхвата на ИП не се установени такива.

### Въздействия върху местообитания на видове

Съгласно пространствените данни, се очаква засягане на местообитанията на 19 животински вида предмет на опазване от защитената зона:

- **Видра (*Lutra lutra*):** 1,16 ха от потенциалните местообитания на вида, които представляват 0,09% от тези в зоната и 0,0002% от националната оценка на площта им;
- **Средиземноморски подковонос (*Rhinolophus blasii*):** 0,13 ха от потенциалните и 0,47 ха от ловните местообитания на вида, които представляват съответно 0,001% и 0,003% от тези в зоната и 0,00005% и 0,0002% от площта им в мрежата Натура 2000 в страната;
- **Южен подковонос (*Rhinolophus euryale*):** 1,21 ха от потенциалните местообитания на вида, които представляват съответно 0,007% от тези в зоната и 0,0004% от площта им в мрежата Натура 2000 в страната;
- **Голям подковонос (*Rhinolophus ferrumequinum*):** 1,23 ха от потенциалните и 0,47 ха от ловните местообитания на вида, които представляват съответно 0,005% и 0,002% от тези в зоната и 0,0002% и 0,00006% от площта им в мрежата Натура 2000 в страната;
- **Малък подковонос (*Rhinolophus hipposideros*):** 1,19 ха от потенциалните и 0,52 ха от ловните местообитания на вида, които представляват съответно 0,005% и 0,01% от тези в зоната, и 0,0002% и 0,00009% от площта им в мрежата Натура 2000 в страната;

## ДОКЛАД

за оценка на степента на въздействие на инвестиционно предложение „Смяна на предназначение на земеделска земя ПИ № 009048, ПИ № 009049, ПИ № 009050, ПИ № 009053, ПИ № 009071, м. „Гарванец“, с. Згориград, община Враца и обединяването им в нов УПИ, с оглед изграждане на вилно екопоселище, върху защитени зони BG0000166

"Врачански Балкан" и BG0002053 "Врачански Балкан"

Възложител: „АЛПИН ПРОПЪРТИ ГРУП“ ЕООД

- **Подкованос на Мехели (*Rhinolophus mehelyi*):** 0,08 ха от потенциалните и 0,73 ха от ловните местообитания на вида, които представляват съответно 0,001% и 0,02% от тези в зоната и 0,00004% и 0,0004% от площта им в мрежата Натура 2000 в страната;
- **Широкоух прилен (*Barbastella barbastellus*):** 0,22 ха от потенциалните местообитания на вида, които представляват съответно 0,002% от тези в зоната и 0,00003% от площта им в мрежата Натура 2000 в страната;
- **Дългокрил прилен (*Miniopterus schreibersii*):** 1,29 ха от потенциалните и 1,29 ха от ловните местообитания на вида, които представляват съответно 0,007% и 0,02% от тези в зоната и 0,00005% и 0,0005% от площта им в мрежата Натура 2000 в страната;
- **Дългоух нощник (*Myotis bechsteinii*):** 1,01 ха от потенциалните местообитания на вида, които представляват съответно 0,007% от тези в зоната и 0,0002% от площта им в мрежата Натура 2000 в страната;
- **Остроух нощник (*Myotis blythii*):** 1,29 ха от потенциалните и 1,02 ха от ловните местообитания на вида, които представляват съответно 0,007% и 0,003% от тези в зоната и 0,0003% и 0,0003% от площта им в мрежата Натура 2000 в страната;
- **Дългопръст нощник (*Myotis capaccinii*):** 0,83 ха от потенциалните и 1,29 ха от ловните местообитания на вида, които представляват съответно 0,008% и 0,02% от тези в зоната и 0,0004% и 0,0007% от площта им в мрежата Натура 2000 в страната;
- **Трицветен нощник (*Myotis emarginatus*):** 0,79 ха от потенциалните местообитания на вида, които представляват съответно 0,005% от тези в зоната и 0,0002% от площта им в мрежата Натура 2000 в страната;
- **Голям нощник (*Myotis myotis*):** 1,29 ха от потенциалните и 1,02 ха от ловните местообитания на вида, които представляват съответно 0,007% и 0,003% от тези в зоната и 0,0003% и 0,0003% от площта им в мрежата Натура 2000 в страната;
- **Шипоопашата костенурка (*Testudo hermanni*):** 0,68 ха от потенциалните местообитания на вида, които представляват съответно 0,004% от тези в зоната и 0,00002% от площта на националната им оценка;
- **Обикновена блатна костенурка (*Emys orbicularis*):** 0,21 ха от потенциалните местообитания на вида, които представляват съответно 0,02% от тези в зоната и 0,00001% от площта на националната им оценка;
- **Гребенест тритон (*Triturus cristatus*):** 0,29 ха от потенциалните местообитания на вида, които представляват съответно 0,005% от тези в зоната и 0,000004% от площта на националната им оценка;
- **Жълтокоремна бумка (*Bombina variegata*):** 1,29 ха от потенциалните местообитания на вида, които представляват съответно 0,004% от тези в зоната и 0,00003% от площта на националната им оценка;
- **\*Четириточкова меча пеперуда (*Euplagia quadripunctaria*):** 0,42 ха от потенциалните местообитания на вида, които представляват съответно 0,002% от тези в зоната, и
- **Лицена (Голяма огневка) (*Lycaena dispar*):** 0,53 ха от потенциалните местообитания на вида, които представляват съответно 0,04% от тези в зоната и 0,000005% от площта на националната им оценка.

#### ДОКЛАД

за оценка на степента на въздействие на инвестиционно предложение „Смяна на предназначение на земеделска земя ПИ № 009048, ПИ № 009049, ПИ № 009050, ПИ № 009053, ПИ № 009071, м. „Гарванец“, с. Згориград, община Враца и обединяването им в нов УПИ, с оглед изграждане на вилно екоселище, върху защитени зони BG0000166

„Врачански Балкан“ и BG0002053 „Врачански Балкан“

Възложител: „АЛПИН ПРОПЪРТИ ГРУП“ ЕООД



Засягането на местообитанията се очаква да се осъществи само по време на етапа на строителство, когато ще се подготвя терена за строежа на обектите и е свързано със загуба на растителната покривка на площ от около 0,6 ха. Засегнатите площи представляват значително по-малко от 1% от площта на съответното местообитание в зоната. Въздействието се оценява, като непряко за засегнатите видове, неговлямо по площ, с постоянен ефект, отрицателно, локално, без кумулативност и комплексност за района. Частично възстановяване на растителността се очаква при предвиденото озеленяване върху част от терена, при което се препоръчва използването на местни и неинвазивни видове.

Засегнатата площ на местообитанията представлява част от подобни такива в околността. Отделни участъци от терена, в който ще се реализира ИП ще останат със запазена растителност, поради което не се очаква фрагментиране на площите с подобни местообитания в района.

Не се очакват въздействия върху местообитанията извън територията на ИП.

### **Въздействия върху популациите на видовете, предмет на опазване от зоната**

Засегнатата от ИП територия и околностите ѝ са с повишено човешко присъствие и не се очаква наличие на индивиди от чувствителни към антропогенното влияние животински видове, което се установи и при посещението на терена. В тях не са регистрирани индивиди, дори и от безгръбначните и при проучвателните дейности за картирането по Natura 2000, поради което не предполагаме загуба и безпокойство на представители на животинските видове предмет на опазване от защитената зона, както и фрагментация на популациите им.

### **Инвазивни чужди видове**

Реализирането на ИП не предполага разпространение на инвазивни чужди видове. За предвиденото озеленяване на част от новосформираната се имот се препоръчва използването на местни растителни видове или такива без инвазивно влияние.

### **Химически, хидроложки и геоложки промени:**

Реализирането на ИП не предполага появата на въздействия, които да осъществят химически, хидроложки или геоложки промени в района.

### **Въздействие върху целите, за които е обявена защитената зона**

Реализирането на ИП няма отношение към целите на зоната, които са свързани с природните местообитания, поради незасягането на такива.

При реализирането на ИП се очаква единствено минимално засягане на площи от потенциалните местообитания на 19 животински вида, при което не би се променило разпространението (ареала) им.

### **ДОКЛАД**

за оценка на степента на въздействие на инвестиционно предложение „Смяна на предназначение на земеделска земя ПИ № 009048, ПИ № 009049, ПИ № 009050, ПИ № 009053, ПИ № 009071, м. „Гарванец“, с. Згориград, община Враца и обединяването им в нов УПИ, с оглед изграждане на вилно екооселище, върху защитени зони BG0000166

„Врачански Балкан“ и BG0002053 „Врачански Балкан“

Възложител: „АЛПИН ПРОПЪРТИ ГРУП“ ЕООД

На територията на ИП не са налични местообитания подходящи за шипобедрената костенурка (*Testudo graeca*), а засегнатите площи от полигони на местообитанията на обикновената блатна костенурка (*Emys orbicularis*) и дългоухия нощник (*Myotis bechsteinii*) не са типични местообитания за тях, поради което не е необходимо подобряването им.

**Предвид минималните засегната площ и преценен неголям ефект на въздействие не предполагаме промяна във функциите и природозащитните цели на защитена зона BG0000166 "Врачански Балкан" от реализирането на ИП.**

### ***Въздействие на ИП върху структурата на защитена зона BG0002053 "Врачански Балкан"***

#### **Засегната площ**

Предвижда се, инвестиционното предложение да се реализира на територия с приблизителна площ 1,29 ха. Засегнатата площ представлява 0,004% от площта на зоната, поради което въздействието върху нейната цялост се оценява, като **незначително**.

#### **Кумулативен ефект**

На база наличната ни информация на територията на цялата 33 BG0002053 "Врачански Балкан" са одобрени ИП, планове и програми с обща площ 22,817 ха, които имат за цел урбанизация, застрояване и извършване на трайни промени на територията на имотите, което представлява 0,07% от площта на защитената зона. Чрез реализирането на настоящото ИП тази площ ще се увеличи с 1,29 ха (0,004% от площта на зоната), поради което въпреки наличието на множество подобни обекти кумулативния ефект се оценява, като **незначителен**.

### ***Въздействие на ИП върху функциите и природозащитните цели на защитена зона BG0002053 "Врачански Балкан"***

Вследствие реализирането на ИП се очакват следните въздействия и последици върху видовете птици и местообитанията им, предмет на опазване на защитена зона BG0002053 "Врачански Балкан"

#### **Въздействия върху местообитания**

При теренното посещение се установи, че на територията, предвидена за реализиране на ИП, основното местообитание, което ще бъде засегнато е представено от храстова и тревиста растителност. Засягането на местообитанието се очаква да се осъществи само по време на етапа на строителство, когато ще се подготвя терена за строежа на обектите и е свързано със загуба на растителната покривка на площ от около 0,6 ха. Засегнатите площи представляват значително по-малко от 1% от площта

#### **ДОКЛАД**

за оценка на степента на въздействие на инвестиционно предложение „Смяна на предназначение на земеделска земя ПИ № 009048, ПИ № 009049, ПИ № 009050, ПИ № 009053, ПИ № 009071, м. „Гарванец“, с. Згориград, община Враца и обединяването им в нов УПИ, с оглед изграждане на вилно екооселище, върху защитени зони BG0000166

*"Врачански Балкан" и BG0002053 "Врачански Балкан"*

**Възложител:** „АЛПИН ПРОПЪРТИ ГРУП“ ЕООД

на това местообитание в зоната. Въздействието се оценява, като непряко за засегнатите видове, неговлямо по площ, с постоянен ефект, отрицателно, локално, без кумулативност и комплексност за района. Предвид наличието на човешко присъствие, големина и местоположение на местообитанието, преценката е за използването му предимно от червеногърбата сврачка (*Lanius collurio*), като вид, предмет на опазване от зоната.

Единични или на малки групи дървета се намират най-вече по брега на река Лева. Предвид наличието на човешко присъствие, големина и местоположение на това местообитание, преценката е за използването му евентуално от индивиди на сирийския пъстър кълвач (*Dendrocopos syriacus*) и полубеловратата мухоловка (*Ficedula semitorquata*), като видове, предмет на опазване от зоната. При евентуално засягане на отделни дървета е възможно въздействие върху подходящи местообитания на двата вида. Частично възстановяване на подходящите за засегнатите видове местообитания се очаква при предвиденото озеленяване върху част от терена, както и при изпълнението на мярка 12 (т. 6).

Поради малката засегната площ и местоположението на терена, оценяваме засягането на местообитанията, като **незначително**.

### **Въздействия върху популациите на видовете птици, предмет на опазване от зоната**

Засегнатата от ИП територия и околностите ѝ са с повишено човешко присъствие и не се очаква наличие на индивиди от чувствителни към антропогенното влияние видове птици, което се установи и при посещението на терена. В тях не са регистрирани индивиди от видовете, за които засегнатите местообитания са подходящи, поради което не предполагаме загуба и безпокойство на техни представители, както и фрагментация на популациите им.

### **Инвазивни чужди видове**

Реализирането на ИП не предполага разпространение на инвазивни чужди видове. За предвиденото озеленяване на част от новосформираната се имот се препоръчва използването на местни растителни видове или такива без инвазивно влияние.

### **Химически, хидроложки и геоложки промени:**

Реализирането на ИП не предполага появата на въздействия, които да осъществят химически, хидроложки или геоложки промени в района.

### **Въздействие върху целите, за които е обявена защитената зона**

При реализирането на ИП се очаква единствено минимално засягане на площи от подходящите местообитания на три вида птици, което не би променило ареала им.

### **ДОКЛАД**

за оценка на степента на въздействие на инвестиционно предложение „Смяна на предназначение на земеделска земя ПИ № 009048, ПИ № 009049, ПИ № 009050, ПИ № 009053, ПИ № 009071, м. „Гарванец“, с. Згориград, община Враца и обединяването им в нов УПИ, с оглед изграждане на вилно екоселище, върху защитени зони BG0000166

„Врачански Балкан“ и BG0002053 „Врачански Балкан“

Възложител: „АЛПИН ПРОПЪРТИ ГРУП“ ЕООД

Предвид минималните засегната площ и преценен неголям ефект на въздействие не предполагаме промяна във функциите и природозащитните цели на защитена зона BG0002053 "Врачански Балкан" от реализирането на ИП.

**6. Предложения за смекчаващи мерки, предвидени за предотвратяване, намаляване и възможно отстраняване на неблагоприятните въздействия от осъществяване на инвестиционното предложение върху защитените зони и определяне на степента им на въздействие върху предмета на опазване на защитените зони в резултат на прилагането на предложените смекчаващи мерки**

За намаляване на въздействието от реализирането на ИП върху засегнатите защитени зони и предмета на опазването им се предлагат смекчаващи мерки, както в началния етап, така и по време на експлоатацията.

Таблица 6. Смекчаващи мерки за намаляване на въздействието от реализирането на ИП върху защитени зони BG0000166 "Врачански Балкан" и BG0002053 "Врачански Балкан" и предмета на опазването им

№	Вид мярка	Етап на прилагане	Очакван резултат от прилагането
<i>Растителност и флора</i>			
1	Да не се използва инвазивна растителност за засяване/засаждане.	Експлоатация	Запазване на природните местообитания в района.
2	Да не се повреждат или унищожават целенасочено и без основателна причина индивиди или групи от тях на естествено разпространени растителни видове.	Експлоатация	Запазване на природните местообитания в района.
3	Да не се изхвърлят отпадъци извън определените за целта места.	Строителство и експлоатация	Запазване на природните местообитания в района.
<i>Фауна</i>			
4	Строителните дейности да се извършват извън размножителния период на повечето консервационно значими животински видове (април-юни).	Строителство	При евентуално наличие, предотвратяване на загуба и/или безпокойство на представители видовете животни, предмет на опазване от зоните.
5	Да не се увреждат без основателна причина тревистите участъци и храстовата и дървесна растителност в околностите на ИП.	Строителство и експлоатация.	Запазване местообитанията на околната на ИП фауна.
6	При озеленяване на терена на ИП, да се използват местни видове храсти и дървета, предоставящи и хранителен ресурс на част от планинската фауна.	Експлоатация	Подпомагане на част от планинската фауна, използваща основно плодове и семена, като

#### ДОКЛАД

за оценка на степента на въздействие на инвестиционно предложение „Смяна на предназначение на земеделска земя ПИИ № 009048, ПИИ № 009049, ПИИ № 009050, ПИИ № 009053, ПИИ № 009071, м. „Гарванец“, с. Згориград, община Враца и обединяването им в нов УПИ, с оглед изграждане на вилно екоселище, върху защитени зони BG0000166

"Врачански Балкан" и BG0002053 "Врачански Балкан"

Възложител: „АЛПИН ПРОПЪРТИ ГРУП“ ЕООД

			хранителен ресурс.
7	Да не се извършва засягане на намерени гнезда, яйца или малки на птиците, а мястото да се напуска възможно най-бързо.	Експлоатация	Предотвратяване на безпокойството и евентуална загуба на индивиди на гнездящата орнитофауна.
8	Непосредствено преди строителните дейности да се проверят местата предназначени за това за наличие на бавноподвижни гръбначни животни и при наличие на такива да се осигури безпрепятстваното им напускане на терена.	Строителство	При евентуално наличие, предотвратяване загуба или нараняване на индивиди основно на земноводни и костенурки, предмет на опазване от зоната.
9	При откриване на бавноподвижни гръбначни животни на територия на ИП, в която има риск от нараняването им, да се осигури безпрепятстваното им напускане на терена.	Експлоатация	При евентуално наличие, предотвратяване загуба или нараняване на индивиди основно на земноводни и костенурки, предмет на опазване от зоната..
10	При откриване на мъртви или наранени индивиди от защитени животински видове да бъде уведомявана РИОСВ – Враца	Експлоатация	Предотвратяване загуба на индивиди от защитени животински видове.
11	Да не се обезпокояват, нараняват или умъртвяват целенасочено индивиди на защитени животински видове.	Експлоатация	Предотвратяване на обезпокояване, нараняване или загуба на индивиди от защитени животински видове.
12	При възможност, да се поставят къщички за гнездене на хралупогнездещи птици или такива за прилепи	Експлоатация	Създаване на благоприятни условия за фауната обитаваща хралупи, като някои видове прилепи, а от птиците сирийски пъстър кълвач ( <i>Dendrocopos syriacus</i> ) и полубеловратата мухоловка ( <i>Ficedula semitorquata</i> ).

#### ДОКЛАД

за оценка на степента на въздействие на инвестиционно предложение „Смяна на предназначение на земеделска земя ПИ № 009048, ПИ № 009049, ПИ № 009050, ПИ № 009053, ПИ № 009071, м. „Гарванец“, с. Згориград, община Враца и обединяването им в нов УПИ, с оглед изграждане на вилно екоелище, върху защитени зони BG0000166

„Врачански Балкан“ и BG0002053 „Врачански Балкан“

Възложител: „АЛПИН ПРОПЪРТИ ГРУП“ ЕООД

## **7. Разглеждане на алтернативни решения и оценка на тяхното въздействие върху защитените зони, включително нулева алтернатива**

### ***Алтернативи по отношение на местоположението***

Настоящото ИП обхваща имоти с № 009048, № 009049, № 009050, № 009053 и № 009071, землището на с. Згориград, община Враца, за които се планира обединяването им в ново УПИ с обща площ от 12,857 дка, с последващо изграждане на вилно екоселище, което да бъде изпълнено от индивидуални сгради и/или редови къщи. Районът, в който се намира засегнатата територия е със съществуващо човешко присъствие от години. Дейностите предвидени в ИП напълно съвпадат с местоположението му, като в него са включени и терени със съществуващи от дълго време антропогенни структури.

Територията на ИП попада в две защитени зони по ЗБР. Една от основните причини за избора на терен попадащ в мрежата на Натура 2000 е наличието на вече обособила се територия с изградени сгради и инфраструктура. Това е свързано с правилния подход да се използват такива места с вече изградени структури и функции, вместо да се засягат нови такива, които макар и извън Натура 2000 може да съхраняват консервационно значими местообитания и видове.

Територията на ИП се намира непосредствено до пътна инфраструктура, което намалява значително засягането на площите на защитените зони особено по време на строителството.

### ***Алтернативи по отношение на технологиите***

Строителството на обектите, предвидени за реализиране от ИП е свързано със запазването на възможно най-голяма част от природната среда на терена. Предвижда се използването на естествени материали, закупени от търговската мрежа. Конструкцията на вилите ще е дървена, от дървени трупи с диаметър около 30 см, с топлоизолация между тях. Покривът им ще бъде също с дървена конструкция и керемиди. Дограмите, подовите настилки, стенните облицовки и таванните обшивки ще са също от масивно дърво. Цялата дървесина ще се импрегнира с натурални масла. Изграждането на подобни, но по конвенционален начин и обхват обекти биха нанесли значително повече нарушения в природната среда на района.

### ***Нулева алтернатива***

При нулевата алтернатива се предполага запазване на облика, растителността, флората и фауната на района във вида преди реализирането на ИП.

Местоположението на разглежданият терен, намиращ се в район с повишено човешко присъствие, предполага постоянно антропогенно въздействие върху местообитанията в тях.

Към настоящият момент биоразнообразието в част от имотите е повлияно от съществуващите изоставени антропогенни структури, има нарушени естествени местообитания, което е предпоставка и за развитите се рудерални, нетипични за района растителни видове. При евентуално нереализиране на инвестиционното предложение се

#### **ДОКЛАД**

за оценка на степента на въздействие на инвестиционно предложение „Смяна на предназначение на земеделска земя ПИ № 009048, ПИ № 009049, ПИ № 009050, ПИ № 009053, ПИ № 009071, м. „Гарванец“, с. Згориград, община Враца и обединяването им в нов УПИ, с оглед изграждане на вилно екоселище, върху защитени зони BG0000166

„Врачански Балкан“ и BG0002053 „Врачански Балкан“

Възложител: „АЛПИН ПРОПЪРТИ ГРУП“ ЕООД

очаква захрастяване и на откритите тревисти терени, и продължаване на негативната тенденция за разпространение на нетипични растителни видове за естествения облик на района (синантропни, рудерални и декоративни). Това от своя страна е предпоставка да считаме, че „нулевата алтернатива” на настоящото инвестиционно предложение не се характеризира с преобладаващи предимства, поради което нейното прилагане не е удачно.

Реализирането на ИП ще спомогне за усвояването на такива терени с променени местообитания, при които по различни причини не е възможно естественото им възстановяване, което е удачна алтернатива, опазваща по-запазените природни места.

## **8. Картен материал с местоположението на всички елементи на инвестиционното предложение спрямо защитените зони и техните елементи**

Картният материал с местоположението на ИП, защитените зони, в които то попада и природните местообитания и местообитания на видове, предмет на опазване от тях е представен в Приложение 1 към настоящия доклад.

## **9. Заключение за вида и степента на отрицателно въздействие съобразно критериите по чл. 22**

Оценката на потенциалните въздействия от реализирането на ИП върху природните местообитания, популациите и местообитанията на видовете, обект на опазване от 33 BG0000166 "Врачански Балкан" и BG0002053 "Врачански Балкан", показва, че очакваните въздействия са непреки, неголеми по площ, слабо отрицателни, локални, без кумулативност и комплексност за района. Териториалното кумулативно въздействие за зоните се очаква да бъде незначително. След направената оценка на въздействията, може да бъде заключено, че реализирането на ИП няма да:

- засегне природни местообитания, предмет на опазване от Натура 2000;
- доведе до промяна на природозащитния оценка на зоните за видовете, предмет на опазване;
- наруши баланса, разпределението и плътността на ключови видове – индикатори за благоприятни условия на средата;
- причини промени във функциите на местообитанията или екосистемите;
- намали разпространението (ареала) на видовете;
- редуцира значително площите на засегнатите местообитания;
- редуцира популациите на засегнатите видове;
- доведе до увеличаване на фрагментацията;
- доведе до загуба или намаляване на ключови характеристики на зоните;
- промени целите на зоните.

След направената оценка на въздействията, може да бъде заключено, че реализирането на ИП „Смяна на предназначение на земеделска земя ПИ № 009048, ПИ № 009049, ПИ № 009050, ПИ № 009053, ПИ № 009071, м. „Гарванец“, с. Згориград, община Враца и обединяването им в нов УПИ, с оглед изграждане на вилно екоселище” няма да предизвика значителни отрицателни въздействия върху целостта на защитени зони **BG0000166 "Врачански Балкан"** и **BG0002053 "Врачански Балкан"**,

### **ДОКЛАД**

за оценка на степента на въздействие на инвестиционно предложение „Смяна на предназначение на земеделска земя ПИ № 009048, ПИ № 009049, ПИ № 009050, ПИ № 009053, ПИ № 009071, м. „Гарванец“, с. Згориград, община Враца и обединяването им в нов УПИ, с оглед изграждане на вилно екоселище, върху защитени зони **BG0000166**

**"Врачански Балкан" и BG0002053 "Врачански Балкан"**

**Възложител: „АЛПИН ПРОПЪРТИ ГРУП“ ЕООД**

както в териториален, така и във функционален аспект. Няма вероятност реализирането на ИП да възпрепятства постигането на определените цели на зоните и постигането и/или поддържането на благоприятното природозащитно състояние на типове природни местообитания и видове, предмет на опазване от тях.

**10. Наличие на обстоятелства по чл. 33 ЗБР, включително доказателства за това и предложение за конкретни компенсиращи мерки по чл. 34 ЗБР - когато заключението по т. 9 е, че предметът на опазване на съответните защитени зони ще бъде значително увреден от реализирането на инвестиционното предложение и че не е налице друго алтернативно решение**

Предвид заключението за липса на значително увреждане от реализиране на настоящото ИП върху местообитанията и видовете, предмет на опазване на защитени зони BG0000166 "Врачански Балкан" и BG0002053 "Врачански Балкан", не са налични обстоятелства по чл. 33 от ЗБР.

**11. Информация за използваните методи на изследване, включително времетраене и период на полеви проучвания, методи за прогноза и оценка на въздействието, източници на информация, трудности при събиране на необходимата информация**

Оценката на базовото състояние на местообитанията и видовете срещащи се в проучвания терен беше осъществена чрез справки с различни източници на информация, както и чрез извършено посещение на мястото през вегетативния и размножителен период.

При описанието и анализа на степента на въздействие на ИП върху предмета и целите на опазване на 33 BG0000166 "Врачански Балкан" и BG0002053 "Врачански Балкан" са взети предвид наличните данни от страницата на Натура 2000 към сайта на МОСВ: <https://natura2000.egov.bg/EsriBg.Natura.Public.Web.App>, както и други релевантни документи за природните местообитания и видовете, касаещи двете зони. Точната площ на засегнатите природни местообитания и тези на животинските видове без птици е определена, чрез получените от МОСВ пространствени данни (.shp-шейп файлове в координатна система WGS 1984 UTM Zone 35N) и в последствие анализирани със софтуер QGIS v.3.18. За уточняване на границите на защитените зони са използвани пространствени данни от досиетата им в горепосочената интернет страница на МОСВ.

При извършването на оценката за степента на въздействие на ИП върху природните местообитания и тези на животинските видове, предмет на опазване от двете зони, са използвани данни за местоположението им, представителността и природозащитното им състояние (ПС) в границите на зоните и в мрежата от Натура 2000 от СФ и Проект "Картиране и определяне на природозащитното състояние на природни местообитания и видове - фаза I", други релевантни документи и лична информация.

За прогноза на въздействията беше взета предвид предоставената информация за параметрите и същността на ИП и базовото състояние на терена, в който се предвижда то да се реализира, както и това на близката му околност.

#### ДОКЛАД

за оценка на степента на въздействие на инвестиционно предложение „Смяна на предназначение на земеделска земя ПИ № 009048, ПИ № 009049, ПИ № 009050, ПИ № 009053, ПИ № 009071, м. „Гарванец“, с. Згориград, община Враца и обединяването им в нов УПИ, с оглед изграждане на вилно екооселище, върху защитени зони BG0000166

"Врачански Балкан" и BG0002053 "Врачански Балкан"

Възложител: „АЛПИН ПРОПЪРТИ ГРУП“ ЕООД



Оценката на въздействието е извършена на база събраната от предходните дейности информация, справка със специализирана литература и други източници и последващ анализ, включващ и личния опит на експертите.

## 12. Документи по чл. 9, ал. 2 и 3.

Документите по чл. 9, ал. 2 и 3 са представени в Приложение 2 към настоящия доклад.

## 13. Използвани източници на информация

### 13.1. Нормативни документи

1. Държавен вестник, бр. 19, 05.03.2021 г.
2. Държавен вестник, бр. 105, 09.12.2008 г.
3. Директива 92/43/ЕИО на Съвета от 21 май 1992 година за опазване на естествените местообитания и на дивата флора и фауна:  
<https://eur-lex.europa.eu/LexUriServ/LexUriServ.do?uri=CONSLEG:1992L0043:20070101:EN:PDF>  
<https://eur-lex.europa.eu/legal-content/BG/TXT/PDF/?uri=CELEX:31992L0043&from=EN>
4. Директива 2009/147/ЕО на Европейския парламент и на Съвета от 30 ноември 2009 година относно опазването на дивите птици:  
<https://eur-lex.europa.eu/legal-content/BG/TXT/PDF/?uri=CELEX:32009L0147&from=EN>
5. Закон за биологичното разнообразие
6. Наредба за условията и реда за извършване на оценка за съвместимостта на планове, програми, проекти и инвестиционни предложения с предмета и целите на опазване на защитените зони

### 13.2. Литература

1. Бисерков, В. и др. (ред.) 2015. Червена книга на Република България. Том 3. Природни местообитания. БАН & МОСВ, София.
2. Големански, В. и др. (ред.) 2015. Червена книга на Република България. Том 2. Животни. БАН & МОСВ, София.
3. Делипавлов, Д. & Чешмеджиев, И. (ред.). 2003. Определител на растенията в България. Академично издателство на Аграрния У-т, Пловдив.
4. Делипавлов, Д., И. Чешмеджиев, М. Попова, Д. Терзийски, И. Ковачев, Определител на растенията в България, Академично издателство на Аграрния университет, Пловдив, 2011 г.
5. Иванов, Б. 2011. Фауна на България. 30. Aves. Част III. Акад. Изд. "Проф. Марин Дринов". София, 2011 г.
6. Кавръкова, В., Димова, Д. Димитров, М., Цонев, Р., Белев, Т., & Раковска. Р. (ред.). 2009. Ръководство за определяне на местообитанията от европейска значимост в България. Второ преработено и допълнено издание. София, Световен фонд за дивата природа, Дунавско-Карпатска програма и федерация "Зелени Балкани".
7. Методиката за мониторинг и оценка на птиците - Приложение № 7 „Средна площ на гнездови/хранителни територии”, ИАОС.
8. Методическо ръководство за оценка на планове и проекти значително засягащи Натура 2000 места, ЕК, 2001
9. Нанкинов, Д. 2009. Изследвания върху фауната на България: Птици - Aves: Разред Врбчоподобни - Passeriformes. Издателство ЕТО ЕООД, София.

## ДОКЛАД

за оценка на степента на въздействие на инвестиционно предложение „Смяна на предназначение на земеделска земя ПИ № 009048, ПИ № 009049, ПИ № 009050, ПИ № 009053, ПИ № 009071, м. „Гарванец“, с. Згориград, община Враца и обединяването им в нов УПИ, с оглед изграждане на вилно екоселище, върху защитени зони BG0000166

"Врачански Балкан" и BG0002053 "Врачански Балкан"

Възложител: „АЛПИН ПРОПЪРТИ ГРУП“ ЕООД

10. Пеев, Д. и др. (ред.) 2015. Червена книга на Република България. Том 1. Растения и гъби. БАН & МОСВ, София.
11. Ръководство за оценка на благоприятно природозащитно състояние за типове природни местообитания и видове по Натура 2000 в България, БФБ, 2009
12. Янков, П. (ред.). 2007. Атлас на гнездящите птици в България. БЗДП, 2007 г.

### **13.3. Електронни източници**

1. Данни от Информационната система за защитени зони от екологична мрежа Натура 2000 за защитена зона BG0000166 "Врачански Балкан", налични към 06.2024 г. на адрес: <https://natura2000.egov.bg/EsriBg.Natura.Public.Web.App/Home/ProtectedSite?code=BG0000166&siteType=HabitatDirective>
2. Данни от Информационната система за защитени зони от екологична мрежа Натура 2000 за защитена зона BG0002053 "Врачански Балкан", налични към 06.2024 г. на адрес: <https://natura2000.egov.bg/EsriBg.Natura.Public.Web.App/Home/ProtectedSite?code=BG0002053&siteType=BirdsDirective>
3. Данни от Информационната система за защитени зони от екологична мрежа Натура 2000 за местообитания и видове, налични към 06.2024 г. на адрес: <http://natura2000.moew.government.bg/Home/Documents>
4. Публични регистри по ОВОС, налични към 06.2024 г. на адрес: <https://www.moew.government.bg/bg/prevantivna-dejnost/ovos/publichni-registri-po-ovos/>
5. Публични регистри по ЕО, налични към 06.2024 г. на адрес: <https://www.moew.government.bg/bg/prevantivna-dejnost/ekologichna-ocenka/publichni-registri-po-eo/>
6. РИОСВ – Враца: <https://riosv.vracakarst.com>
7. РИОСВ – Монтана: <https://riosv-montana.com>
8. РИОСВ – София: <https://www.riew-sofia.org>

#### **ДОКЛАД**

за оценка на степента на въздействие на инвестиционно предложение „Смяна на предназначение на земеделска земя ПИ № 009048, ПИ № 009049, ПИ № 009050, ПИ № 009053, ПИ № 009071, м. „Гарванец“, с. Згориград, община Враца и обединяването им в нов УПИ, с оглед изграждане на вилно екоселище, върху защитени зони BG0000166

„Врачански Балкан“ и BG0002053 „Врачански Балкан“

Възложител: „АЛПИН ПРОПЪРТИ ГРУП“ ЕООД