

**ДО**  
**ДИРЕКТОРА НА РИОСВ-ВРАЦА**  
**БУЛ. „ЕКЗАРХ ЙОСИФ“ №81**  
**3000 ВРАЦА**

**УВЕДОМЛЕНИЕ**  
**за инвестиционно предложение**

от **ОБЩИНА МИЗИЯ**

Седалище и адрес на управление: Област Враца, Община Мизия, гр. Мизия, ПК 3030, ул. „Георги Димитров“ № 25-27

Телефон, факс и ел. поща (e-mail): тел. 09/16123-15, e-mail: [mizia@mizia.egov.bg](mailto:mizia@mizia.egov.bg)

Ръководител: ВАЛЯ БЕРЧЕВА – Кмет на Община Мизия

Лице за контакти: Владимир Младенов- 0896 616270

**ВЪЗЛОЖИТЕЛИ:**

**ОБЩИНА МИЗИЯ**, със седалище и адрес на управление: Област Враца, Община Мизия, гр. Мизия, ПК 3030, ул. „Георги Димитров“ № 25-27 - Водещ партньор/Кандидат при изпълнение и управление на проекта.

и

**ОБЛАСТНА АДМИНИСТРАЦИЯ - ВРАЦА**, със седалище и адрес на управление: гр. Враца, п.к. 3000, бул. „Демокрация“ №1.

**УВАЖАЕМИ ГОСПОДИН ЙОРДАНОВ,**

Уведомяваме Ви, че **Община Мизия, съвместно с Областна администрация – Враца** има следното инвестиционно предложение:

**„ПРЕВЕНЦИЯ НА РИСКА ОТ НАВОДНЕНИЯ ПО ПОРЕЧИЕТО НА РЕКА СКЪТ НА ТЕРИТОРИЯТА НА ОБЩИНА МИЗИЯ“**

Характеристика на инвестиционното предложение:

1. Резюме на предложението:

Настоящото инвестиционно предложение е ново и се отнася за кандидатстване и изпълнение на проект „Превенция на риска от наводнения по поречието на река Скът на територията на Община Мизия“ по процедура за предоставяне на безвъзмездна финансова помощ № BG16FFPR002-4.006 „Природосъобразни мерки за превенция и управление на риска от наводнения“ по Приоритет 4 „Риск и изменение на климата” на Програма „Околна среда“ 2021-2027 г.

През 2014 година се наблюдават катастрофални наводнения в няколко населени места по р. Скът в общините Враца, Борован (Нивянин), Бяла Слатина и най-вече гр. Мизия. Последствията са големи- наводнени къщи, разрушена инфраструктура, бедстващи хора и животни.

Общата цел на проектното предложение „Превенция на риска от наводнения по поречието на река Скът на територията на Община Мизия” е превенция и намаляване на риска от наводнения чрез интегрирано прилагане на комбинация от природосъобразни решения и технически мерки по поречието на река Скът, реализирани в рамките на съвместна инициатива на четирите общини по протежението на река Скът и Областна администрация Враца. Проектът е насочен към повишаване устойчивостта на територията към екстремни хидроложки събития и климатични въздействия чрез устойчиво управление на речните процеси и ограничаване на установените рискове, доказани при значимите наводнения през 2014 г.

Настоящото не се отнася за разширение или изменение на производствената дейност съгласно приложение № 1 или приложение № 2 към Закона за опазване на околната среда (ЗООС).

2. Описание на основните процеси, капацитет, обща използвана площ; необходимост от други свързани с основния предмет спомагателни или поддържащи дейности, в т.ч. ползване на съществуваща или необходимост от изграждане на нова техническа инфраструктура (пътища/улици, газопровод, електропроводи и др.), предвидени изкопни работи, предполагаема дълбочина на изкопите, ползване на взрив:

Инвестиционният проект „Превенция на риска от наводнения по поречието на река Скът на територията на Община Мизия“ разработва следните дейности:

- **Корекция на дъното на р. Скът в рамките на регулацията на с. Крушовица. Изграждане на малък профил (кюне) и берми от ломен камък по талвега на р. Скът в рамките на регулацията на с. Крушовица.**

За да се изпълни напречен профил, тип кюне, в което да протича потокът в сухи периоди е предвидено да се изпълнят насипни призми от скален материал, така че да оформят канал с ширина на 4.0 m и откос 1:1, като дъното му съвпада със съществуващото такова. За целите ще се изкопае тинята под тях (очаквана дълбочина е около 60 cm).

Подготвителните дейности включват:

- Мобилизация на строителния екип: включва изграждане на база на строителя, като за тази цел могат да се ползват общинските имоти до реката.
- Косене на тревы и храсти в зоните на строителните дейности. Извозването на сортирана зелена маса;
- Премахване на паднали дървета, сортиране на дървените отпадъци и извозването им.
- Оформяне на трасета за пътища за достъп на механизацията. Насип на трошен камък по тях. Включва и изграждане на рампи за достъп до реката.

Полагане на скален материал бермите

Скалната маса се разстила по дъното на реката и се уплътнява с булдозер, като преди насипването на ломения камък се изгребва тинята в участъка на полагането му до здрава основа. Полага се на два пласта: долен (0.60m) – за фиксиране в тинестия пласт на речното дъно и горен за достигане на проектните коти. Изкопът е с вертикални стени. Изкопаната маса се извозва, като част от нея се оставя на близко депо за полагането на подравнителния насип по периферията на новата берма, след изпълнението на частта и от ломен камък.

Насипване на хумус и затревяване

След полагането на скалната част на новите берми ще се положи пласт от хумус с дебелина 10

ст, който ще се затреви, за да може бермите да имат вид, близък до естествения вид на речното дъно.

• **Възстановяване на проводимостта на стари речни легла (старици) на река Скът, извън урбанизирана територия, в землището на с. Липница и с. Крушовица. Дейностите включват продълбочаване на старите ръкави на реката в четири участъка (три в землището на с. Липница – участъци 1-3 и един в землището на с. Крушовица – Участък 4) и възстановяване на връзката им с основния поток.**

Обособени са четири участъка за възстановяване на проводимост. И в четирите участъка извън населените места ще се изпълнят дейности по прокопаване на стари речни легла до степен през тях да преминават потоци при дъждове и високи води (в сухо време потокът ще тече през основното трасе на реката).

Четирите коригирани стари корита ще бъдат с еднакви надлъжни наклони по протежението им. Началната им кота ще позволи навлизането на води в тях при ниво в основния поток в реката на кота над тази съответстваща на средномногогодишното водно количество  $Q_{cp}$ .

За всички участъци канализирането на потока в ръкавите ще доведе и до забавяне на и намаляване на пика на високата вълна за следващите участъци при съответната обезпеченост.

Подготвителните дейности включват:

- Мобилизация на строителния екип за всеки участък: включва изграждане на база на строителя, като за тази цел могат да се ползват общинските имоти до реката.
- Косене на треви и храсти в зоните на строителните дейности. Извозването на сортирана зелена маса.
- Премахване на паднали дървета, сортиране на дървените отпадъци и извозването им.
- Оформяне на трасета за пътища за достъп на механизацията. Насип на трошен камък по тях при необходимост. Включва и изграждане на по една рампа за достъп до реката (с наклон до 15%), през общински имот.

#### Земни работи

В четирите участъка ще се прокопае канал който ще свързва основното корито на реката в началото и в края на коригираните участъци.

Поздравителната траншея ще бъде с трапецовидно сечение с ширина на основата 3.50 m (Чертеж 6) за да има възможност за достъп на механизацията, която ще я изпълнява. Откосите на траншеята ще бъдат в съотношение 1:1.5 до достигане на съществуващите скатове. Премества се разчистване на паднали дървета по трасето на корекцията.

3. Връзка с други съществуващи и одобрени с устройствен или друг план дейности в обхвата на въздействие на обекта на инвестиционното предложение, необходимост от издаване на съгласувателни/разрешителни документи по реда на специален закон, орган по одобряване/разрешаване на инвестиционното предложение по реда на специален закон:

Инвестиционното намерение няма връзка с други съществуващи и одобрени с устройствен или друг план дейности в обхвата на въздействие на обекта.

#### 4. Местоположение:

*(населено място, община, квартал, поземлен имот, като за линейни обекти се посочват засегнатите общини/райони/кметства, географски координати или правоъгълни проекционни UTM координати в 35 зона в БГС2005, собственост, близост до или засягане на елементи на Националната екологична мрежа (НЕМ), обекти, подлежащи на здравна защита, и територии за опазване на обектите на културното наследство, очаквано*

трансгранично въздействие, схема на нова или промяна на съществуваща пътна инфраструктура)

Парцелите – части от водния обект р. Скът, попадащи в обхвата на инвестиционното предложение са разположени в землищата на с. Липница и с. Крушовица – когато са извън регулация и в с. Крушовица – в регулация.

Разглежданите участъци попадат в следните имоти:

- Корекция на дъното на р. Скът в рамките на регулацията на с. Крушовица.

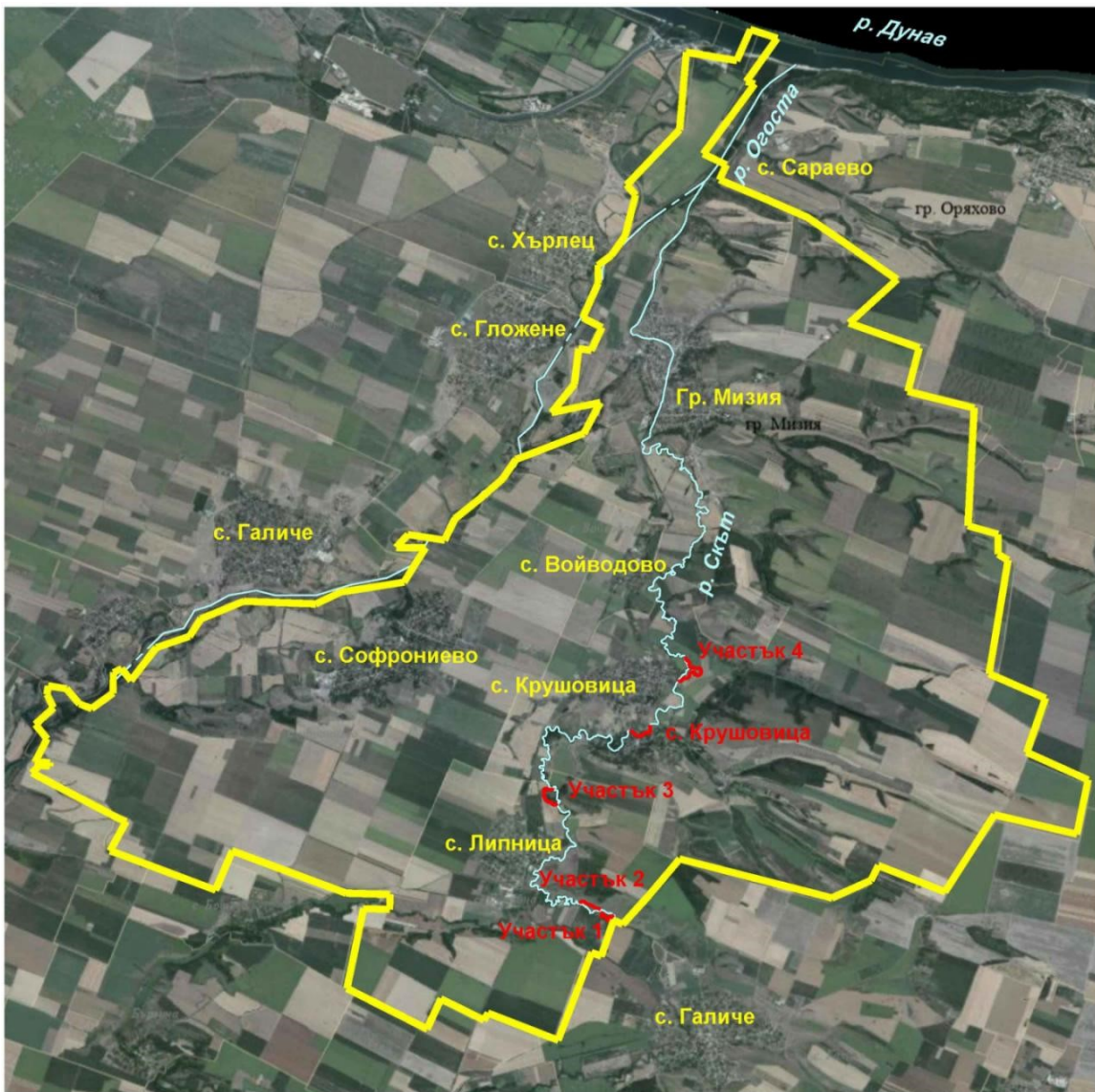
| Участък      | Координати |           | УПИ                           |
|--------------|------------|-----------|-------------------------------|
|              | X          | Y         |                               |
| Начало т. К1 | 4832672.89 | 366470.60 | 1567, 1568, 991,<br>6528,9060 |
| Край т. К20  | 4832768.89 | 366872.42 |                               |

Дължината на коригирания участък на дъното на реката е 621 m.

- Възстановяване на проводимостта на стари речни легла (старици) на река Скът, извън урбанизирана територия, в землището на с. Липница и с. Крушовица. Обособени са четири участъка за възстановяване на проводимост
  - Участък 1, землище на с. Липница – Дължина 518 m. Започва от т. Т17 на река Скът на територията на Община Мизия, завършва в зоната на т.Т44. Участъкът попада в имот 43774.159.48.
  - Участък 2, землище с. Липница – Дължина 499 m. Започва от т. Т40 на река Скът, завършва в зоната на т.Т90. Участъкът попада в имот 43774.113.52.
  - Участък 3, землище с. Липница – Дължина 733 m. Започва от т. Т386 на река Скът, завършва в зоната на т.Т430. Участъкът попада в имот 43774.15.26.
  - Участък 4, Землище с. Крушовица – Дължина 1 228 m. Започва от т. Т786 на река Скът, завършва в зоната на т.Т818. Участъкът попада в имот 40200.180.109.

Всички имоти в които ще се извършват мерките за са със статус територии, заети от води.

| Участък                         | Координати |           | Имот          | Собственост             |
|---------------------------------|------------|-----------|---------------|-------------------------|
| Участък 1, землище с. Липница   |            |           |               |                         |
| Начало т. П1.1                  | 4828763.45 | 366078.89 | 43774.159.48  | Държавна частна         |
| Край т. П1.25                   | 4828819.23 | 365847.21 | 43774.159.48  | Държавна частна         |
| Участък 2, землище с. Липница   |            |           |               |                         |
| Начало т. П2.1                  | 4828879.60 | 365797.93 | 43774.113.52  | Държавна частна         |
| Край т. П2.21                   | 4829002.64 | 365378.16 | 43774.159.48  | Държавна частна         |
| Участък 3, землище с. Липница   |            |           |               |                         |
| Начало т. П3.1                  | 4831147.33 | 364880.69 | 43774.15.26   | Общинска публична, ДЕРЕ |
| Край т. П3.20                   | 4831467.96 | 364777.55 | 43774.159.48  | Държавна частна         |
| Участък 4, землище с. Крушовица |            |           |               |                         |
| Начало т. П4.1                  | 4833750.53 | 367503.97 | 40200.180.108 | Държавна частна         |
| Край т. П4.1                    | 4834208.13 | 367622.21 | 40200.180.108 | Държавна частна         |



**Схема1: Местоположение на участъците за изпълнение на мерки за превенция от наводнения**

5. Природни ресурси, предвидени за използване по време на строителството и експлоатацията: По време на строителството на корекцията в рамките на с. Крушовица ще се ползва ломен камък за оформяне на кюнето, както и хумус за затревяването му. Ще се депонират изкопани земни и наносни маси.

За целите на настоящето инвестиционно предложение ще се ползва повърхностен воден обект по чл. 46, ал.1 на ЗВ, с изключение на заустването на отпадъчни води.

6. Очаквани вещества, които ще бъдат емитирани от дейността, в т.ч. приоритетни и/или опасни, при които се осъществява или е възможен контакт с води:

С реализацията на инвестиционното предложение не се очаква отрицателно въздействие върху хората, земеползването, атмосферния въздух, водите, почвата, земните недра, ландшафта и биологичната разнообразие в района. Напротив, реализирането на предложението би довело до подобрения.

7. Очаквани общи емисии на вредни вещества във въздуха по замърсители:

По компонент „атмосферен въздух“ реализацията на инвестиционното предложение по никакъв начин няма да доведе до въздействие върху околната среда и здравето на хората.

8. Отпадъци, които се очаква да се генерират, и предвиждания за тяхното третиране:

Ще бъде изготвен План за управление на строителните отпадъци. Ще се формират изкопани земни и обеми от разчистена храстова растителност и паднали дървета. Не се очаква генерирането на опасни отпадъци по време на строителството. За работниците по време на строителството ще бъдат осигурени химически тоалетни и контейнери за смет.

9. Отпадъчни води:

*(очаквано количество и вид на формираните отпадъчни води по потоци (битови, промишлени и др.), сезонност, предвидени начини за третирането им (пречиствателна станция/съоръжение и др.), отвеждане и заустване в канализационна система/повърхностен воден обект/водоплътна изгребна яма и др.)*

Характерът на инвестиционното предложение не предполага формиране на битови, промишлени и др. отпадъчни води.

10. Опасни химични вещества, които се очаква да бъдат налични на площадката на предприятието/съоръжението:

*(в случаите по чл. 99б от ЗООС се представя информация за вида и количеството на опасните вещества, които ще са налични в предприятието/съоръжението съгласно приложение № 1 към Наредбата за предотвратяване на големи аварии и ограничаване на последствията от тях)*

С оглед характера на инвестиционното намерение е неприложимо. С изпълнението на проекта няма да се формират отпадъчни води, съдържащи опасни вещества.

I. Моля да ни информирате за необходимите действия, които трябва да предприемем, по реда на глава шеста от ЗООС.

Моля на основание чл. 93, ал. 9, т. 1 от ЗООС да се проведе задължителна ОВОС, без да се извършва преценка.

оля, на основание чл. 94, ал. 1, т. 9 от ЗООС да се проведе процедура по ОВОС и/или процедурата по чл. 109, ал. 1 или 2 или по чл. 117, ал. 1 или 2 от ЗООС.

II. Друга информация (не е задължително за попълване)

Моля да бъде допуснато извършването само на ОВОС (в случаите по чл. 91, ал. 2 от ЗООС, когато за инвестиционно предложение, включено в приложение № 1 или в приложение № 2 към ЗООС, се изисква и изготвянето на самостоятелен план или програма по чл. 85, ал. 1 и 2 от ЗООС) поради следните основания (мотиви):

Прилагам:

1. Документи, доказващи обявяване на инвестиционното предложение на интернет страницата на възложителя, ако има такава, и чрез средствата за масово осведомяване или по друг подходящ начин съгласно изискванията на чл. 95, ал. 1 от ЗООС - ОБЯВА

2. Документи, удостоверяващи по реда на специален закон, нормативен или административен акт права за инициране или кандидатстване за одобряване на инвестиционно предложение.

- Споразумение за партньорство от 07.03.2025 г.

3. Други документи по преценка на уведомятеля:

3.1. допълнителна информация/документация, поясняваща инвестиционното предложение - Части от инвестиционен технически проект: ХТС, Пожарна безопасност и Геодезия и Хидроложки доклад „Анализ за определяне на заливни равнини по поречието на р. Скът на територията на Община Мизия“.

3.2. картен материал, схема, снимков материал в подходящ мащаб – представени са в техническия проект и в доклада за заливните равнини.

4. Електронен носител - 1 бр.

5. – Желяя писмото за определяне на необходимите действия да бъде издадено в електронна форма и изпратено на посочения адрес на електронна поща.

6. – Желяя да получавам електронна кореспонденция във връзка с предоставяната услуга на посочения от мен адрес на електронна поща.

7. – Желяя писмото за определяне на необходимите действия да бъде получено чрез лицензиран пощенски оператор.

Дата: 12.03.2026 г.

Уведомител: .....

**ВАЛЯ БЕРЧЕВА**

*Кмет Община Мизия*