

**ДО**  
**ИНЖ. НИКОЛАЙ ЙОРДАНОВ**  
**ДИРЕКТОР НА**  
**РИОСВ- ВРАЦА**

**У В Е Д О М Л Е Н И Е**  
**за инвестиционно предложение**

по чл. 4, ал. 1 на Наредба за условията и реда за извършване на ОВОС/ДВ бр. 25/2003г./ и по чл. 10, ал. 1 и 2 на Наредба за условията и реда за извършване на оценка за съвместимостта на планове, програми, проекти и инвестиционни предложения с предмета и целите на опазване на защитените зони/ДВ бр. 73/2007г./

**ОТ**  
**ОБЩИНА ВРАЦА**

Пълен пощенски адрес: гр. Враца 3000, ул. „Стефанаки Савов” № 6

Телефон, факс и ел. поща (e-mail): Централa: 092/ 62 45 81, 62 45 82 Факс: 092/ 62 30 61,

Електронна поща: obshtinavr@b-trust.org

Представител на възложителя:

**КАЛИН КАМЕНОВ**  
*Кмет на Община Враца*

Лице за контакти:

инж. Нина Калеева - 0887 900 353

**УВАЖАЕМИ ГОСПОДИН ЙОРДАНОВ,**

Уведомявам Ви, че Община Враца има следното инвестиционно предложение за **ОБЕКТ:** „Улична канализация, тласкателен тръбопровод в п.и. 12259.1027.176 и канализационна помпена станция, гр. Враца“ с възложител: Община Враца.

## Характеристика на инвестиционното предложение:

### 1. Резюме на предложението

Ще се проектира улична канализация за отвеждане на битовите отпадъчни води от прилежащите имоти на улица (п.и. 12259.1027.176), успоредна на бул. „2-ри юни“ в района на кв. Медковец. Тъй като горещитирана канализация е разположена по-ниско от съществуващата канализация на ул. „Доспат“, в която ще се извърши заустването, се налага изграждане на канализационна помпена станция (КПС). Непосредствено пред КПС, съгласно чл.44, ал.5 от Наредба № РД-02-20-8 се предвижда изграждане на аварийен канализационен тръбопровод (изпускател), който зауства в съществуваща канализация от бетонови тръби  $\phi 400$ . От помпената станция чрез тласкателен тръбопровод битовите отпадъчни води се заустват в СРШ на съществуваща канализация от PVC тръби  $\phi 315$  мм, положена по ул. „Доспат“ гр. Враца.

**2. Описание на основните процеси, капацитет, обща използвана площ; необходимост от други свързани с основния предмет спомагателни или поддържащи дейности, в т.ч. ползване на съществуваща или необходимост от изграждане на нова техническа инфраструктура (пътища/улици, газопровод, електропроводи и др.); предвидени изкопни работи, предполагаема дълбочина на изкопите, ползване на взрив:**

Тласкателния тръбопровод е проектиран по трасе преминаващо през имот 12259.1027.176 - публична общинска собственост с дължина 338,3 м и ще се изпълни от PEHD тръби PN10 и диаметър DN 110. Той зауства в съществуваща РШ с кота терен 394,83 на съществуваща канализация от PVC тръби  $\phi 315$  по ул. „Доспат“. Хидравличните и строителните параметри на тласкателния тръбопровод са дадени в ситуация в М 1:1000 и надлъжен профил в ML 1:1000 и MH 1:100.

Тръбите на тласкателния тръбопровод се свързват на челна заварка. На 30 см над темето на тръбата е предвидено полагане на маркираща предупредителна лента в съответствие с чл. 141, ал.8 от Наредба №РД-02-20-8/17.05.2013 г.

#### **Гравитачна канализация.**

Ще се проектира улична канализация за отвеждане на битовите отпадъчни води от прилежащите имоти на улица (п.и. 12259.1027.176), успоредна на бул. „2-ри юни“ в района на кв. Медковец. Гравитачната канализация е проектирана по трасе преминаващо през имот 12259.1027.176 - публична общинска собственост и ще се изпълни от двуслойни полипропиленови тръби PP DN/OD 315 SN10. Новопроектираната канализация е разположена по-ниско от съществуващата канализация на ул. „Доспат“, в която ще се извърши заустването, поради което се налага изграждане на канализационна помпена станция (КПС). Непосредствено пред КПС, съгласно чл.44, ал.5 от Наредба №РД-02-20-8/17.05.2013 г. се предвижда изграждане на аварийен канализационен тръбопровод (изпускател), който зауства в съществуваща канализация от бетонови тръби  $\phi 400$ .

Ревизионните шахти, които се предвижда да се изпълнят, са кръгли стоманобетонени с диаметър  $\phi 1000$ .

Преди започване на строителството ще се извършат някои подготвителни дейности, по-важните от които са:

-организиране на площадка за временно строителство, оградена с плътна ограда и съдържаща фургони за техническия ръководител и работниците, склад за тръби, площадка за инертни материали, паркинг за механизация, химическа тоалетна и др.

-извършване на необходимите мероприятия по осигуряване на минималните изисквания за здравословни и безопасни условия на труд при извършване на СМР

-създаване на временна организация и безопасност на движението

-уточняване на място, съвместно с представители на експлоатационните фирми на местоположението на подземните проводни и съоръжения по трасето на новопроектираната канализация и сградните канализационни отклонения. Наличните подземни комуникации, включително съществуващите водопроводи и сградни водопроводни отклонения се реперират на място като се съставя констативен протокол тях.

### **Изкопни работи.**

Почвата в района на обекта се състои от чакъли с глинесто-песъчлива спойка. Категорията при изкопни работи - тежка земна. Изкопа ще се изпълни без откос. Гравитачната канализация и тласкателния тръбопровод ще се изпълнят в общ изкоп.

Изкопите за полагане на тръбите се оформят при спазване предписанията на фирмите производители и Наредба №РД-02-20-8/17.05.2013 г.

Тръбите се полагат в изкоп с дълбочина съгласно надлъжния профил. Ширината на изкопа за уличната канализация, сградните канализационни отклонения и тласкателен тръбопровод е съгласно напречните профили. Прекопаването на изкопа е до 10 см по-ниско от дъното на тръбата. Изкопаните земни маси се извозват на определено от общината депо. В близост до подземните проводни и съоръжения задължително се копае внимателно и на ръка, като се спазват всички изисквания по безопасност на труда.

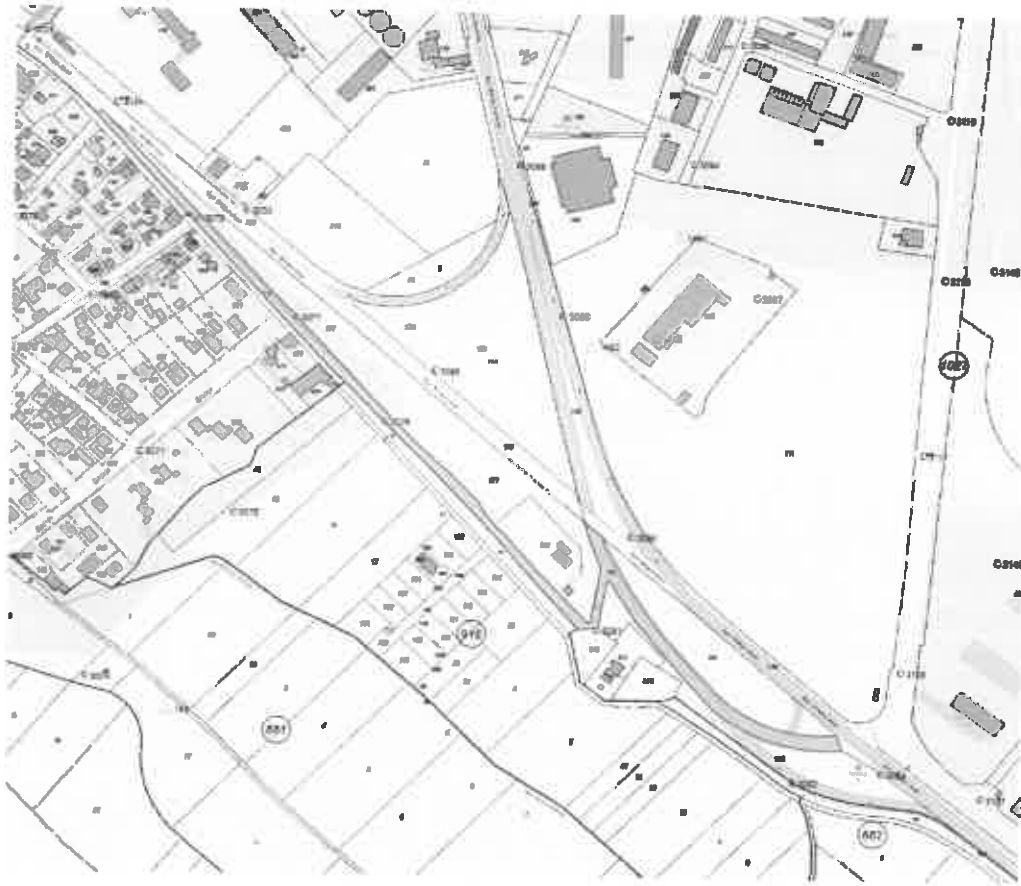
Под тръбите се полага пясъчна подложка с дебелина до 10 см, уплътнена с механична трамбовка (вибропета). Следва полагане и монтаж на тръбите и ревизионните шахти. Сградните канализационни отклонения се полагат до границата на имота с уличната регулация и се затапват в края. Следва хидравличното изпитване на канализацията и сградните канализационни отклонения.

**3. Връзка с други съществуващи и одобрени с устройствен или друг план дейности в обхвата на въздействие на обекта на инвестиционното предложение, необходимост от издаване на съгласувателни/разрешителни документи по реда на специален закон, орган по одобряване/разрешаване на инвестиционното предложение по реда на специален закон:**

Инвестиционното писмо няма връзка с други съществуващи и одобрени с устройствен или друг план дейности.

### **4. Местоположение:**

Улицата попада изцяло на територията, гр. Враца, община Враца, област Враца. с идентификатор: № 12259.1027.176



**5. Природни ресурси, предвидени за използване по време на строителството и експлоатацията:**

Не се предвижда използването на природни ресурси нито по време на осъществяването на инвестиционното предложение, нито по време на експлоатацията на обекта.

**6. Очаквани вещества, които ще бъдат емитирани от дейността, в т.ч. приоритетни и/или опасни, при които се осъществява или е възможен контакт с води:**

Не се очаква емитиране на опасни вещества при дейността.

**7. Очаквани общи емисии на вредни вещества във въздуха по замърсители:**

При извършването на строителните работи има вероятност от кумулиране на вредни емисии. Този кумулативен ефект се очаква да бъде незначителен.

По компонент „атмосферен въздух“ реализация на инвестиционното предложение няма да доведе до значимо въздействие върху околната среда и здравето на хората.

**8. Отпадъци, които се очаква да се генерират, и предвиждания за тяхното третиране:**

**По време на строителството (СМР):**

Земни маси (изкопана глинесто-песъчлива почва): Максимална част от тях ще се вложи обратно за обратна засипка и подложка на тръбопроводите на обекта.

Излишните земни маси ще бъдат транспортирани и депонирани на определеното от Община Враца депо.

Строителни отпадъци (бетон, тухли, керамика): Генерират се от изграждането на ревизионните шахти и конструкцията на Канализационната помпена станция (КПС). Ще се събират в специализирани контейнери на площадката и ще се извозват от лицензирана фирма до регламентирано депо за строителни отпадъци.

Отпадъци от пластмаса (изрезки от PVC и PE-HD тръби): Ще се събират разделно на обекта и ще се предават на компании, притежаващи разрешителни документи за последващо рециклиране съгласно Закона за управление на отпадъците (ЗУО).

Смесени битови отпадъци: Генерират се от строителния персонал на площадката. Предвидено е разполагане на съдове за смет, които ще се обслужват от организираното общинско сметоизвозване на гр. Враца.

#### **По време на експлоатацията:**

Отпадъци от пресяване на отпадъчни води (твърди примеси и парцали): Постъпващите отпадъчни води преминават през проектната сепарационна система на помпената станция (WILO-EMUport CORE), където едрите твърди частици се отделят в сепараторен резервоар преди помпите. Те ще се почистват периодично от експлоатационното дружество (ВиК оператора) и ще се третират съвместно с битовите отпадъци или на Пречиствателна станция за отпадъчни води (ПСОВ) – гр. Враца.

Утайки от почистване на канализации (наноси): Генерираните при периодичната профилактика, почистване и промиване на новата улична мрежа и ревизионните шахти наноси и пясък ще се изземват механизирано със специализирани машини на ВиК оператора и ще се транспортират за последващо третиране в ПСОВ – гр. Враца.

### **9. Отпадъчни води:**

При експлоатацията на обекта не се предвижда генериране на собствени (технологични или битови) отпадъчни води на самата площадка на съоръженията, поради липса на постоянен обслужващ персонал.

Обектът има изцяло екологична и инфраструктурна функция – събиране и безаварийно транспортиране на битовите отпадъчни води от прилежащите имоти на гр. Враца към градската канализационна мрежа и ПСОВ. С реализацията на предложението не се нарушават компонентите на околната среда и не се оказва негативно влияние на водните екосистеми.

### **10. Опасни химични вещества, които се очаква да бъдат налични на площадката на предприятието/съоръжението:**

Не се очаква съхранението на опасни химични вещества на площадката.

I. Моля да ни информирате за необходимите действия, които трябва да предприемем, по реда на глава шеста от ЗООС.

Моля, на основание чл. 93, ал. 9, т. 1 ЗООС да се проведе задължителна ОВОС, без да се извършва преценка.

Моля, на основание чл. 94, ал. 1, т. 9 от ЗООС да се проведе процедура по ОВОС и/или процедурата по чл. 109, ал. 1 или 2 или по чл. 117, ал. 1 или 2 от ЗООС.

II. Друга информация *(не е задължително за попълване)*

Моля да бъде допуснато извършването само на ОВОС (в случаите по чл. 91, ал. 2 от ЗООС, когато за инвестиционно предложение, включено в приложение № 1 или в приложение № 2 към ЗООС, се изисква и изготвянето на самостоятелен план или програма по чл. 85, ал. 1 и 2 от ЗООС) поради следните основания (мотиви):

.....

**Прилагам:**

1. Документи, доказващи обявяване на инвестиционното предложение на интернет страницата на възложителя, ако има такава, и чрез средствата за масово осведомяване или по друг подходящ начин съгласно изискванията на чл. 95, ал. 1 от ЗООС.
2. Документи, удостоверяващи по реда на специален закон, нормативен или административен акт права за инициране или кандидатстване за одобряване на инвестиционно предложение.
3. Други документи по преценка на уведомятеля:
  - 3.1. допълнителна информация/документация, поясняваща инвестиционното предложение;
  - 3.2. картен материал, схема, снимков материал в подходящ мащаб.
4. Електронен носител - 1 бр.
5. Желая писмото за определяне на необходимите действия да бъде издадено в електронна форма и изпратено на посочения адрес на електронна поща.
6. Желая да получавам електронна кореспонденция във връзка с предоставяната услуга на посочения от мен адрес на електронна поща.
7. Желая писмото за определяне на необходимите действия да бъде получено чрез лицензиран пощенски оператор.

Дата: 27.05.2026 г.

Уведомятел .....

**КАЛИН КАМЕНОВ**  
Кмет на Община Враца