

ДО

ИНЖ. НИКОЛАЙ ЙОРДАНОВ
ДИРЕКТОР НА РИОСВ- ВРАЦА

УВЕДОМЛЕНИЕ
за инвестиционно предложение

по чл. 4, ал. 1 на Наредба за условията и реда за извършване на ОВОС/ДВ бр. 25/2003г./ и по чл. 10, ал. 1 и 2 на Наредба за условията и реда за извършване на оценка за съвместимостта на планове, програми, проекти и инвестиционни предложения с предмета и целите на опазване на защитените зони/ДВ бр. 73/2007г./

От инж. Цветан Стойчков – за Кмет на Община Враца/Заповед № 261/15.02.2024год.
БУЛСТАТ – 000193115, гр. Враца, ул. „Стефанаки Савов” № 6

/ седалище и ЕИК/БУЛСТАТ на юридическото лице/

Пълен пощенски адрес: гр. Враца 3000, ул. „Стефанаки Савов” № 6

Адрес за кореспонденция: гр. Враца 3000, ул. „Стефанаки Савов” № 6

Телефон, факс и e-mail: Централа: 092/ 62 45 81, 62 45 82 Факс: 092/ 62 30 61, Електронна
поща: obshtinavr@b-trust.org

Управител или изпълнителен директор на фирмата възложител: Калин Каменов – Кмет на
Община Враца

Лице за контакти: инж. Нина Калеева - 0887 900 353

УВАЖАЕМИ ГОСПОДИН ЙОРДАНОВ,

Уведомявам Ви, че Община Враца има следното инвестиционно предложение:
„Основен ремонт на Паметник на Христо Ботев, както и прилежащите му паркови и композиционни елементи по чл.140 от ЗУТ, в УПИ III, кв. 45 по плана на ЦГЧ - град Враца, п.и.12259.1020.198, Община Враца, град Враца“.

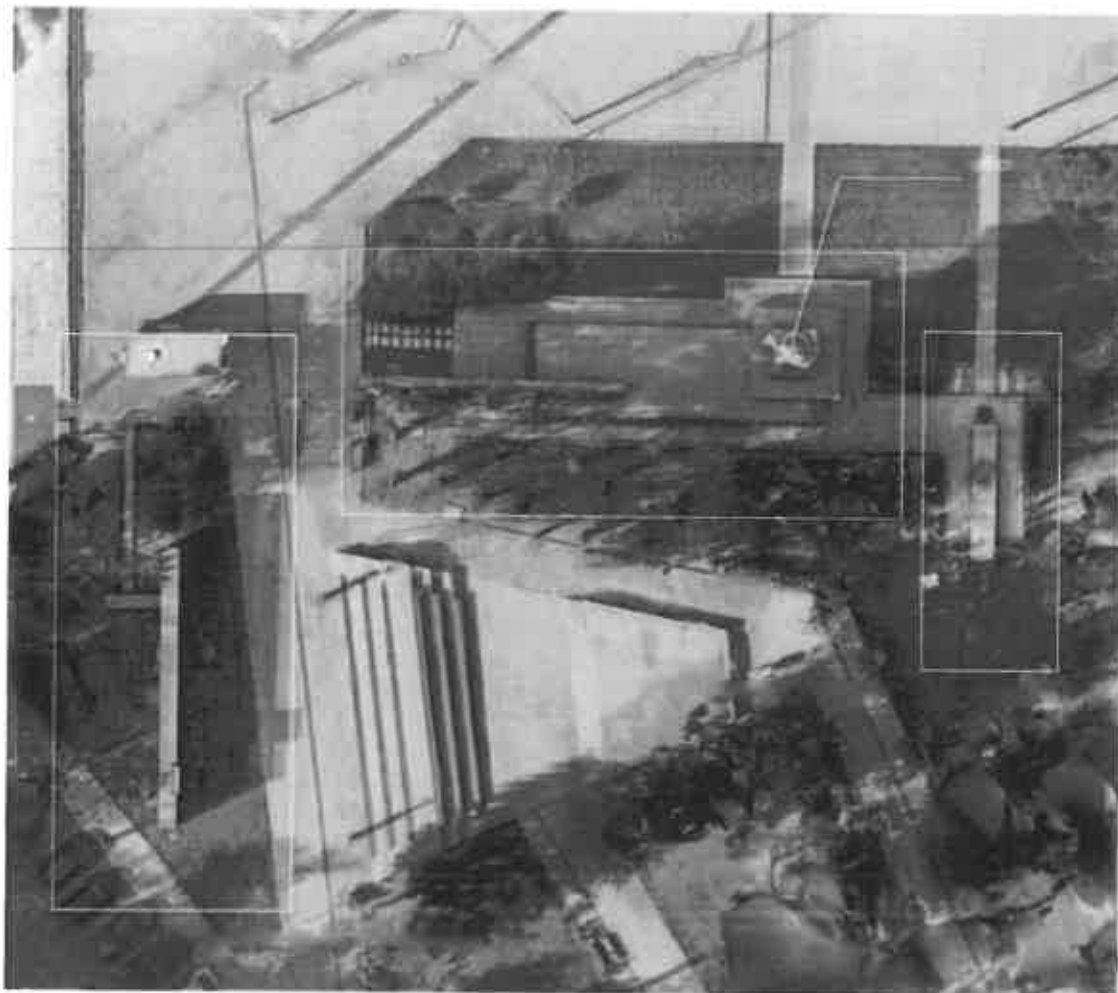
Характеристика на инвестиционното предложение:

1. Резюме на предложението:

Основният ремонт на архитектурния ансамбъл с метална пластика на Христо Ботев в град Враца, предвижда консервационно-реставрационни дейности.

2. Описание на основните процеси, капацитет, обща използвана площ; необходимост от други свързани с основния предмет спомагателни или поддържащи дейности, в т.ч. ползване на съществуваща или необходимост от изграждане на нова техническа инфраструктура (пътища/улици, газопровод, електропроводи и др.); предвидени изкопни работи, предполагаема дълбочина на изкопите, ползване на взрив.

Скулптурната фигура на Христо Ботев е поставена върху висок фундамент.



Паметникът е част от цялостен архитектурен ансамбъл, който включва:

- А. Постамент с метална пластика (статуя);
- В. Постамент с вечен огън и венец;
- С. Стена с каменни пана и барелеф.

Постамент с бронзова статуя в цял ръст на Христо Ботев, който гледа на север. Разположен е в паркова озеленена среда с ниски храсти около него. От площада към паметника централно е разположена алея с плочки широка 2,10 м и дължина 8,40 м. Статуята е отливка от бронз, поставена върху постамент. Постаментът е от гранитни плочи и върху северната му страна има отливка от бронз на подписа на Христо Ботев. Използван е хоризонтален модул за гранитните плочи 70x70 см и 140x70 см (гладка обработка), като периферията е с модул 35/140 см. Вертикалният модул е 60 см. От запад има полуниво, отделено с три стъпала и с гранитни плочи 70/70 см. То свързва паметника със стена с гранитна облицовка и бронзов надпис: „Тоз, който падне в бой за свобода, той не умира“. Трите стъпала от запад към полунивото са от гранит, различен от основния и са с различни височини. Цялата височина на паметника с постамент е 12м.

Постаментът с бронзов венец е разположен от източната страна на ансамбъла с подход от север през алея 1,30/15,40 м. Разположен е в паркова озеленена среда с ниски храсти около него и има връзка с централната композиция със статуята. Венецът е бронзова отливка. Поставен е върху постамент с размери 1,56/8,40/Н 0,7 м. Пред него е поставена метална отливка на „вечен огън“ с диаметър 1.05 м.

Скулптурна стена с барелеф е отделена в западната част на архитектурния ансамбъл, разположена в озеленена среда. Стената е повдигната от терена с две

, подпирания от двете страни. От източната част минава алея, от където е видима тази стена с барелеф ~ сцена от слизането на четниците от кораба „Радецки“ на българска земя.

ПОКАЗАТЕЛИ НА ИМОТА:

- РЗП-352м²;
- ЗП - 352 м²/317 м² (А+В) + 35м² (С);
- ЗАСТРОЕН ОБЕМ - 305 м³;
- ВИСОЧИНА-12 м.

В същият имот с монумента на „Христо Ботев“ са разположени още и Куртпашовата кула - намираща се в западната част на централния площад „Христо Ботев“ в ансамбъла на Драматичния театър, Историческия музей и Художествената галерия. Кулата датира от 17 век, но нейните елементи и начин на строеж сочат приемственост от крепостното строителство на Българското средновековие -14 век. Състои се от подземен, приземен и 2 етажа за живеене. Подземието е засводено, докато етажите са разделени с дървен гредоред. До приземния етаж се е достигало чрез дървена стълба, която е прибирана при възникване на опасност. Първият етаж е висок 3 м и е пригоден за живеене и едновременно за отбрана. Вторият етаж е изграден еркерно на конзоли от четири страни. Този етаж е висок 2,50 м и е отделен от първия с двоен гредоред и пълнеж от хоросан и камъни - за предпазване от пожар. Има 12 мазгала, а между конзолите - отвори за изливане на горещи течности върху противника. До етажите се достига по дървени еднораменни стълби. Куртпашовата кула е вписана като паметник на културата.



Статуята на Христо Ботев е експонирана върху постамент с размери 300/300/11204 см облицован в ъглите с масивни гранитни блокове 70/70/h63 см и гранитни плочи между тях с размери 160/63/2 см. Има цокъл висок 15 см. От северната част на постамента е изложен подписа на Христо Ботев от месингова отливка с дебелина 1 см. Този постамент стъпва върху по-голям с размери 560/560/h90 см, облицован също с гранитни плочи и масивни блокове. Основата е от цокъл с височина 30 см, който е ограден с масивни блокове с размери 140/35/h30 см, 105/35/h30 см и 70/35/h30 см. От западната страна има тераса повдигната с 3 стъпала от запад и от

, изток. От запад има стена (1662/70/Н180 см), върху която от северната страна има изписан бронзов надпис „Тоз, който падне в бой за свобода, той не умира“. От западната страна има две стъпала от гранит, които контрастират с гранитната настилка и трябва да бъдат подменени. Има множество плочи с отчупени ръбове и ъгли, нарушена линия на фугировките, хлътнали плочи и разместени фуги. Има и участъци с правени в миналото реставрации, които ясно се открояват (различават) от оригинала. Необходимо е архитектурната част да се реставрира от специалист по каменоделски работи.



Към тази част от скулптурния ансамбъл се достига по две алеи от запад и от север през основния централен площад на град Враца. Западната алея е от варовикови плочи (врачански камък) с размери 52/74 см и 37/74 см. Забелязва се, че част от тях са разместени и не са нивелирани. Северната алея е новоизградена по време на реновацията на централния площад от съвременни паважни елементи, които са чужди за естетиката на ансамбъла и е редно да се възстанови алеята в стила на западната страна.

Постамент с вечен огън и венец

Тази част от архитектурния ансамбъл може да се разглежда като:

- Скулптурна част - бронзов венец и вечен огън и
- Архитектурна част-облицована с гранитни плочи.



СКУЛПТУРНА ЧАСТ (венец и вечен огън): Състоянието на бронзовия венец с размери Д154 см и на вечния огън са в сравнително добро състояние. Има леки замърсявания.

АРХИТЕКТУРНА ЧАСТ (венец и вечен огън): Венецът е поставен върху постамент с размери 840/156/670 см от масивни гранитни блокове, всеки с размери 140/70/h60 см.

Цокълът е висок 10 см. Забелязват се нарушения в цокълната част и замърсявания по гранитните блокове. Целия постамент стъпва върху цокълна част на 30 см от терена, която е оградена с гранитни блокове.

Достъпа до тази част също е от север чрез алея от нови паважни елементи, които не съответстват на художествения стил на паметника. Необходимо е да се подменят с подобни Има пукнати гранитни плочи по настилката както и размествания. Няма добър наклон за оттичане на дъждовните води.

Стена с каменни пана и барелеф

Тази част от архитектурния ансамбъл може да се разглежда като:

Скулптурна част - барелеф

Архитектурна част-облицована с гранитни плочи.

Тази част от ансамбъла е отделена от другата част от алея, която ги разделя и е разположена в затревена площ. Представлява стена с размери 1734/100/Н300 см с ориентация север-юг.



От източната страна на паметника е изобразен барелеф със четниците на Ботев, слизащи на Козлодуйския бряг. Барелефът е замърсен, но механичното му състояние е добро и е запазен.

АРХИТЕКТУРНА ЧАСТ (стена с барелеф): На гърба на монумента с барелефите, има много ярко открити петна от бели соли върху гранитната облицовка, характерни за цимента. Има липсващи и компрометиранни гранитни плочи подробно показани в чертежите. От западната страна на монумента има изсечен надпис в гранита - „Свобода или смърт юнашка“, който е замърсен от солите и трудно четим. Необходимо е да се почисти и да се оформи озеленяването така, че да се вижда надписа. От северната страна има композиция от линейни елементи изградена от масивни блокове, които на места са разместени и липсва фугиране в отделни участъци.

СПЕЦИФИКАЦИЯ НА ГРАНИТНИТЕ ПЛОЧИ

Приложена е спецификация на всички гранитни плочи в приложените чертежи:

A1	1400/350/Н300 мм - ГРАНИТ/БУЧАРДИСАН / МАСИВ	67 бр.
A2	1050/350/Н300 мм - ГРАНИТ /БУЧАРДИСАН /МАСИВ	12 бр.
A3	700/350/Н300 мм - ГРАНИТ/БУЧАРДИСАН /МАСИВ	2 бр.
B1	1400/700/Н300 мм - ГРАНИТ /ПОЛИРАН /МАСИВ	14 бр.
B2	700/700/Н600 мм - ГРАНИТ/ПОЛИРАН /МАСИВ	49 бр.

B3	1400/700/H600 мм - ГРАНИТ /ПОЛИРАН /МАСИВ	11 бр.
B3 ¹	1220/700/H600 мм - ГРАНИТ /ПОЛИРАН /МАСИВ	2 бр.
B4	1400/780/H600 мм - ГРАНИТ /ПОЛИРАН /МАСИВ	12 бр.
B4'	490/350/H320 мм - ГРАНИТ/ПОЛИРАН /МАСИВ	* 1 бр.
B2w	700/700/H600 мм - ГРАНИТ/ПОЛИРАН /МАСИВ	3 бр.
B3 ¹ w	1220/350/H600 мм - ГРАНИТ/ПОЛИРАН /МАСИВ	2бр.
B5 w	700/700/H630 мм - ГРАНИТ/ПОЛИРАН /МАСИВ	12 бр.
C1	700/700/H30 мм - ГРАНИТ/ПОЛИРАН /ПЛОЧА	390 бр.
C1X	700/700/H30 мм - ГРАНИТ/ПОЛИРАН /ПЛОЧА-ЗА СМЯНА	30 бр.
C1w	700/600/H30 мм - ГРАНИТ/ПОЛИРАН /ПЛОЧА	12 бр.
C2w	1600/630/H30 мм - ГРАНИТ/ПОЛИРАН /ПЛОЧА	12 бр.
C3w	1400/700/H30 мм - ГРАНИТ/ПОЛИРАН /ПЛОЧА	32 бр.
C1xw	700/600/H30 мм - ГРАНИТ /ПОЛИРАН /НОВА ПЛОЧА	1 бр.
C2xw	700/450/H30 мм - ГРАНИТ /ПОЛИРАН /НОВА ПЛОЧА	1 бр.
C3xw	1400/700/H30 мм - ГРАНИТ/ПОЛИРАН /НОВА ПЛОЧА	2 бр.
C4xw	1010/450/H30 мм - ГРАНИТ/ПОЛИРАН /НОВА ПЛОЧА	1 бр.
D1	740/520/H30 мм - ВАРОВИК /ПОЛИРАН /ПЛОЧА	12 бр.
D2	740/370/H30 мм - ВАРОВИК /ПОЛИРАН /ПЛОЧА	4бр.
Dx	740/520/H30 мм - ВАРОВИК /ПОЛИРАН/НОВА ПЛОЧА	54 бр.
Dy	740/370/H30 мм - ВАРОВИК /ПОЛИРАН /НОВА ПЛОЧА	8 бр.
E1	960/150/H30 мм - ГРАНИТ/ПОЛИРАН /ПЛОЧА	12 бр.
E2	730/100/H30 мм - ГРАНИТ /ПОЛИРАН /ПЛОЧА	22 бр.
SI	1400/350/H150 мм - ГРАНИТ/ПОЛИРАН /МАСИВ-СТЪПАЛО 4 бр.	
Sx3500/350/H30 мм - ГРАНИТ /ПОЛИРАН /ПЛОЧА/ДЕМОНТАЖ		2
бр.		
Sxw1450/700/H30 мм - ГРАНИТ /ПОЛИРАН /ПЛОЧА/ДЕМОНТАЖ		1
бр.		
Sxw23500/200/H20 мм - ГРАНИТ/ПОЛИРАН /МАСИВ/НОВ		2
бр.		
Sxw3500/240/H20 мм - ГРАНИТ/ПОЛИРАН /МАСИВ/НОВ		1
бр.		

КОНСТРУКТИВНИ УКРЕПВАНИЯ НА МЕТАЛНАТА ПЛАСТИКА

Състояние на конструкцията:

От конструктивна гледна точка скулптурата на паметника представлява черупка, съставена от бронзови плочи (листове), които са съединени посредством заварки, и посредством стоманени планки и гайки, чрез които се захващат, завити в бронзовите плочи шпилки. Бронзовата черупка е укрепена отвътре със стоманена прътова конструкция, състояща се от три основни пръта във височина с напречно сечение 2Т г-реди--имножество-^оризонталн и--наклонени допълнителни пръти/които пресичат вътрешното пространство и свързват черупката с други елементи от стоманената

• носеща конструкция.

Стоманената укрепваща конструкция е силно корозирала, с големи загуби на материал от напречните сечения на елементите и заваръчните съединения. Има дефекти като спуквания на заваръчни шевове и повсеместна корозия, които намаляват и дори изчерпват дълготрайността на строежа. Голяма част от заварките между бронзовите листове от черупката на статуята са спукани и връзката между тях е компрометирана. Силно са корозирали планките и шпилките между бронзовите листове от черупката на статуята.

Конструктивни мерки за укрепване:

Поради лошото състояние на конструкцията е разработен нов проект за демонтаж на старата конструкция и изграждане на изцяло нова от неръждаема стомана.

Стоманената носеща конструкция ще се изпълни във вътрешността на скулптурата, изцяло от неръждаема стомана. Ще се ползват студено огънати електрозаварени кутиеобразни профили и планки от листовата стомана. Съединенията ще са със заварки.

Основната носеща конструкция по височина ще се изпълни, като триъгълна в план решетъчна кула. Трите образуващи пръта по височина ще се разположат по един в краката на фигурата, и един в задната част на плаща. През 1 м по височина, над постаментата ще се оформят „контури“ от кутиеобразни профили, които следват формата на месинговата черупка. „Контурите“ се изпълняват по мярка от място, като се съблюдава да не се отдалечават на повече от 0,10 м от черупката и дължината на профилите, от които се състоят да не е по-малка от 0,50 м. Профилите, съставлящи контурите се заваряват на място, в статуята, един за друг с челни заваръчни шевове. „Контурите“ се укрепват с профили, формиращи диади или конзоли към краката на кулата. Месинговата черупка на скулптурата се присъединява към контурите посредством вертикални стоманени планки.

След ремонт на постаментата се предвижда бронзовата скулптура да се монтира към него посредством анкерни шпилки. По тази причина е необходимо той да осигури надеждна основа за монтаж. При огледа на постаментата под бронзовата статуя се установи, че в периода на експлоатация стоманобетонната покривната плоча е била изложена на атмосферни въздействия - мокрене от дъждове и конденз, замръзване при ниски атмосферни температури. Поради това има видими следи от ерозия по повърхността на бетона. Дългият период на излагане на атмосферни въздействия подпомага карбонизацията на бетона в дълбочина и той не осигурява необходимата антикорозионна защита на армировката. Поради това се предвижда премахване на стоманобетонната плоча и запълване на кухината с бетон.

Покривната стоманобетонна плочите се премахне, за да се минимизират вибрациите. След това ще се монтира армировка във вътрешността на паметника и ще се запълни кухината с бетон на 3 етапа с височина до 1 м, като между етапите се изчаква най-малко 24 часа.

Монтажът на анкерните шпилки може да се изпълни 3 седмици след бетонирането.

Сеизмичното въздействие и натоварването от вятър са отчетени в конструктивния проект.

РЕСТАВРАЦИОННИ ДЕЙНОСТИ ПО КАМЕННИТЕ ОБЛИЦОВКИ

- Всички каменни облицовки и масивни блокове са с български гранит от кариера „Бъзговец“ - с. Владая, който към настоящия момент не е наличен /изчерпан/. В тази връзка не е възможно да се ползва за реставрацията на паметника абсолютно идентичен материал с използвания. За това се препоръчва да се избере от лицензиран реставратор и с одобрението от представител на Възложителя, гранитен материал, който максимално точно се доближава до оригинала. Материалът да бъде предложен от бъдещия Изпълнител на консервационно-реставрационните работи.

Реставрационни дейности по каменните облицовки на постамента с метална пластика

- Двете стъпала от гранит разположени от западната страна е необходимо да се демонтират и да се сложат нови от масивни блокове от гранит с размери 350/35/20 см.(3бр.), максимално близък до оригиналния.
- Западната алея да се нивелира и да се подменят две спукани плочи от варовикови плочи (врачански камък) с размери 52/74 см и 37/74 см.
- Настилката по северната алея да се демонтира и да се положат нови варовикови плочи с размери 52/74 см и 37/74 см, както е показано на чертежите към проекта.
- На гранитните плочи да се възстанови тяхната равнинност в общата плоскост на съответната страна на реставрацията. Всички хлътнали плочи се възстановяват, така, че да се получи една обща плоскост, за всяка от страниците на архитектурната част.
- Демонтират се плочите по настилките (общо 205,80кв.м.) и се полага замазка с минимален наклон за оттичане. Връщат се гранитните плочи (70x70см) и се допълват с нови където липсват. Новите плочи се поставят в задната част където не са видими спрямо експонирането от север на статуята.

Реставрационни дейности по постамент с вечен огън и венец

- Масивните гранитни плочи се почистват и се наместват, където е необходимо и се префугират с избрана фугираща смес от реставратора.
- Цокълната част, която е на 30 см от терена се почиства, демонтират се плочите и се прави нова замазка с наклон и се възстановява настилката като се добавят нови липсващи плочи.
- Северната алея към венеца се подменя с нова от врачански камък, подобно на западната алея и както е показано в проекта.

Реставрационни дейности по стена с каменни пана и барелеф

- Барелефът е замърсен, но механичното му състояние е добро и е запазен. Да се почисти от специалисти реставратори.
- Задължително се префугират горните хоризонтални повърхности на каменните облицовки, защото те са източник на соли.
- На гърба на каменната пластика има течове от соли, побеляване от преноса и извличането от вътрешността на архитектурната част. Има направени специални отвори за изтичане на проникналата вода предизвикала побеляване от соли. Този проблем трябва да се реши след изтичане на определено време, за да се види ефекта от реставрационните работи.
- Реставраторите трябва да вземат решение за извършените в миналото реставрационни работи - вложки, фугировки, китове. Тези, които се различават много от околната повърхност, следва да бъдат подменени чрез изчупване и

- поставяне на нови вложки, които да не контрастират с оригиналната повърхност.
- Архитектурата носи надписи и сцени с плитък релеф. Има няколко заличени букви от надписите и образувани черни петна от отложени атмосферни замърсители, носени от водата. Реставрацията на пластичните форми и на надписите е специфичен проблем и следва да се възложи като самостоятелна задача на специализиран екип реставратори.
- Цветните петна от корозионни продукти следва да се почистят и фигурата да се защити чрез обработка с бензотриазол, като преди това следва да се почистят корозионните продукти.
- На гърба на монумента с барелефите, има много ярко открити петна от бели соли върху гранитната облицовка, характерни за цимента.
- Да се поставят нови плочи на липсващите места, както е показано на проекта и старите, недобре залепени, да се залепят на ново.
- От западната страна на монумент има изсечен надпис в гранита - „Свобода или смърт юнашка“, който трябва да се почисти от реставратори и да се възстанови в отделни части от него.
- Почистване и оформяне на озеленяването така, че да се вижда надписа.
- Масивните гранитни блокове формиращи линейни композиции от север да се нивелират и наместват, както и да се префигурат.

РЕСТАВРАЦИОННИ ДЕЙНОСТИ ПО МЕТАЛНАТА ПЛАСТИКА

Повърхностните замърсявания влошават естетичния вид на паметника и водят до иницирането на корозионни процеси, тъй като задържат влага и химични реагенти. Отстраняването им ще доведе до по-добро възприемане на скулптурите и отстраняване на част от разрушителите фактори. При тази намеса ще бъдат отстранени и корозионни продукти, които нямат връзка с повърхността и нямат защитни функции. Отстраняването на повърхностните отложения следва да бъде направено механично. Заваряване на детайлите в местата на срязване от монтажа и в участъците, в които има пукнатини, отделяне на заваръчен материал и др. Заваряване на всички пукнатини и дефекти. Повърхностна обработка на заварките, така че да се сливат с околната повърхност. При събиране на фигурата и монтиране, заваряване и напасване на вътрешната конструкция е необходимо да се спазва геометрията на фигурата. Конструкцията между вътрешността се заварява към частите на фигурата с добавъчен материал бронз чрез аргонов апарат. Конструкцията трябва завършва с пети за закрепване към постаментата. При събиране на отделните части на фигурата след монтажа е необходимо да се направи заварка и от вътрешната страна. Предвид факта, че изградената във вътрешността на паметника конструкция не изпълнява функциите си, следва тя да бъде заменена с нова, която да е изградена съгласно съвременните принципи.

1. Механично почистване за отстраняване на повърхностни отложения.
2. Демонтаж на фигурата и транспортиране до мястото за реставрация.
3. Механично отделяне на бетона от отливките.
4. Отстраняване на кородиралата скелетна конструкция от вътрешността на фигурите.

Отстраняване на стария заваръчен материал съединявал отделните елементи. От

- източната страна на паметника е изобразен барелеф със четниците на Ботев, слизащи на Козлодуйския бряг. Барелефът е замърсен, но механичното му състояние е добро и е запазен.

АРХИТЕКТУРНА ЧАСТ (стена с барелеф): На гърба на монумента с барелефите, има много ярко откроени петна от бели соли върху гранитната облицовка, характерни за цимента. Има липсващи и компрометирани гранитни плочи подробно показани в чертежите. От западната страна на монумента има изсечен надпис в гранита - „Свобода или смърт юнашка“, който е замърсен от солите и трудно четим. Необходимо е да се почисти и да се оформи озеленяването така, че да се вижда надписа. От северната страна има композиция от линейни елементи изградена от масивни блокове, които на места са разместени и липсва фугиране в отделни участъци.

СПЕЦИФИКАЦИЯ НА ГРАНИТНИТЕ ПЛОЧИ

Приложена е спецификация на всички гранитни плочи в приложените чертежи:

A1	1400/350/Н300 мм - ГРАНИТ/БУЧАРДИСАН / МАСИВ	67 бр.
A2	1050/350/Н300 мм - ГРАНИТ /БУЧАРДИСАН /МАСИВ	12 бр.
A3	700/350/Н300 мм - ГРАНИТ/БУЧАРДИСАН /МАСИВ	2 бр.
B1	1400/700/Н300 мм - ГРАНИТ /ПОЛИРАН /МАСИВ	14 бр.
B2	700/700/Н600 мм - ГРАНИТ/ПОЛИРАН /МАСИВ	49 бр.
B3	1400/700/Н600 мм - ГРАНИТ /ПОЛИРАН /МАСИВ	11 бр.
B3 ¹	1220/700/Н600 мм - ГРАНИТ /ПОЛИРАН /МАСИВ	2 бр.
B4	1400/780/Н600 мм - ГРАНИТ /ПОЛИРАН /МАСИВ	12 бр.
B4'	490/350/Н320 мм - ГРАНИТ/ПОЛИРАН /МАСИВ	* 1 бр.
B2w	700/700/Н600 мм - ГРАНИТ/ПОЛИРАН /МАСИВ	3 бр.
B3 ¹ w	1220/350/Н600 мм - ГРАНИТ/ПОЛИРАН /МАСИВ	2бр.
B5 w	700/700/Н630 мм - ГРАНИТ/ПОЛИРАН /МАСИВ	12 бр.
C1	700/700/Н30 мм - ГРАНИТ/ПОЛИРАН /ПЛОЧА	390 бр.
C1X	700/700/Н30 мм - ГРАНИТ/ПОЛИРАН /ПЛОЧА-ЗА СМЯНА	30 бр.
C1w	700/600/Н30 мм - ГРАНИТ/ПОЛИРАН /ПЛОЧА	12 бр.
C2w	1600/630/Н30 мм - ГРАНИТ/ПОЛИРАН /ПЛОЧА	12 бр.
C3w	1400/700/Н30 мм - ГРАНИТ/ПОЛИРАН /ПЛОЧА	32 бр.
C1xw	700/600/Н30 мм - ГРАНИТ /ПОЛИРАН /НОВА ПЛОЧА	1 бр.
C2xw	700/450/Н30 мм - ГРАНИТ /ПОЛИРАН /НОВА ПЛОЧА	1 бр.
C3xw	1400/700/Н30 мм - ГРАНИТ/ПОЛИРАН /НОВА ПЛОЧА	2 бр.
C4xw	1010/450/Н30 мм - ГРАНИТ/ПОЛИРАН /НОВА ПЛОЧА	1 бр.
D1	740/520/Н30 мм - ВАРОВИК /ПОЛИРАН /ПЛОЧА	12 бр.
D2	740/370/Н30 мм - ВАРОВИК /ПОЛИРАН /ПЛОЧА	4бр.
Dx	740/520/Н30 мм - ВАРОВИК /ПОЛИРАН/НОВА ПЛОЧА	54 бр.
Dy	740/370/Н30 мм - ВАРОВИК /ПОЛИРАН /НОВА ПЛОЧА	8 бр.
E1	960/150/Н30 мм - ГРАНИТ/ПОЛИРАН /ПЛОЧА	12 бр.

E2	730/100/H30 мм - ГРАНИТ /ПОЛИРАН /ПЛОЧА	22 бр.	
	SI 1400/350/H150 мм - ГРАНИТ/ПОЛИРАН /МАСИВ-СТЪПАЛО	4 бр.	
	Sx3500/350/H30 мм - ГРАНИТ /ПОЛИРАН /ПЛОЧА/ДЕМОНТАЖ		2
бр.			
	Sxw1450/700/H30 мм - ГРАНИТ /ПОЛИРАН /ПЛОЧА/ДЕМОНТАЖ		1
бр.			
	Sxw23500/200/H20 мм - ГРАНИТ/ПОЛИРАН /МАСИВ/НОВ		2
бр.			
	Sxw33500/240/H20 мм - ГРАНИТ/ПОЛИРАН /МАСИВ/НОВ		1
бр.			

КОНСТРУКТИВНИ УКРЕПВАНИЯ НА МЕТАЛНАТА ПЛАСТИКА

Състояние на конструкцията:

От конструктивна гледна точка скулптурата на паметника представлява черупка, съставена от бронзови плочи (листове), които са съединени посредством заварки, и посредством стоманени планки и гайки, чрез които се захващат, завити в бронзовите плочи шпилки. Бронзовата черупка е укрепена отвътре със стоманена прътова конструкция, състояща се от три основни пръта във височина с напречно сечение 2Г г-реди--имножество-^оризонталн и--наклонени допълнителни пръти/които пресичат вътрешното пространство и свързват черупката с други елементи от стоманената носеща конструкция.

Стоманената укрепваща конструкция е силно корозирала, с големи загуби на материал от напречните сечения на елементите и заваръчните съединения. Има дефекти като спуквания на заваръчни шевове и повсеместна корозия, които намаляват и дори изчерпват дълготрайността на строежа. Голяма част от заварките между бронзовите листове от черупката на статуята са спукани и връзката между тях е компрометирана. Силно са корозирали планките и шпилките между бронзовите листове от черупката на статуята.

Конструктивни мерки за укрепване:

Поради лошото състояние на конструкцията е разработен нов проект за демонтаж на старата конструкция и изграждане на изцяло нова от неръждаема стомана.

Стоманената носеща конструкция ще се изпълни във вътрешността на скулптурата, изцяло от неръждаема стомана. Ще се ползват студено огънати електрозаварени кутиеобразни профили и планки от листовата стомана. Съединенията ще са със заварки.

Основната носеща конструкция по височина ще се изпълни, като триъгълна в план решетъчна кула. Трите образуващи пръта по височина ще се разположат по един в краката на фигурата, и един в задната част на плаща. През 1 м по височина, над постаментата ще се оформят „контури“ от кутиеобразни профили, които следват формата на месинговата черупка. „Контурите“ се изпълняват по мярка от място, като се съблюдава да не се отдалечават на повече от 0,10 м от черупката и дължината на профилите, от които се състоят да не е по-малка от 0,50 м. Профилите, съставлящи контурите се заваряват на място, в статуята, един за друг с челни заваръчни шевове. „Контурите“ се укрепват с профили, формиращи диади или конзоли към краката на кулата. Месинговата черупка на скулптурата се присъединява към контурите

- посредством вертикални стоманени планки.

След ремонт на постамента се предвижда бронзовата скулптура да се монтира към него посредством анкерни шпилки. По тази причина е необходимо той да осигури надеждна основа за монтаж. При огледа на постамента под бронзовата статуя се установи, че в периода на експлоатация стоманобетонната покривната плоча е била изложена на атмосферни въздействия - мокрене от дъждове и конденз, замръзване при ниски атмосферни температури. Поради това има видими следи от ерозия по повърхността на бетона. Дългият период на излагане на атмосферни въздействия подпомага карбонизацията на бетона в дълбочина и той не осигурява необходимата антикорозионна защита на армировката. Поради това се предвижда премахване на стоманобетонната плоча и запълване на кухината с бетон.

Покривната стоманобетонна плочите се премахване на дискове, за да се минимизират вибрациите. След това ще се монтира армировка във вътрешността на паметника и ще се запълни кухината с бетон на 3 етапа с височина до 1 м, като между етапите се изчаква най-малко 24 часа.

Монтажът на анкерните шпилки може да се изпълни 3 седмици след бетонирането.

Сеизмичното въздействие и натоварването от вятър са отчетени в конструктивния проект.

РЕСТАВРАЦИОННИ ДЕЙНОСТИ ПО КАМЕННИТЕ ОБЛИЦОВКИ

Всички каменни облицовки и масивни блокове са с български гранит от кариера „Бъзговец“ - с. Владая, който към настоящия момент не е наличен /изчерпан/. В тази връзка не е възможно да се ползва за реставрацията на паметника абсолютно идентичен материал с използвания. За това се препоръчва да се избере от лицензиран реставратор и с одобрението от представител на Възложителя, гранитен материал, който максимално точно се доближава до оригинала. Материалът да бъде предложен от бъдещия Изпълнител на консервационно-реставрационните работи.

Реставрационни дейности по каменните облицовки на постамента с метална пластика

- Двете стъпала от гранит разположени от западната страна е необходимо да се демонтират и да се сложат нови от масивни блокове от гранит с размери 350/35/20 см.(3бр.), максимално близък до оригиналния.
- Западната алея да се нивелира и да се подменят две спукани плочи от варовикови плочи (врачански камък) с размери 52/74 см и 37/74 см.
- Настилката по северната алея да се демонтира и да се положат нови варовикови плочи с размери 52/74 см и 37/74 см, както е показано на чертежите към проекта.
- На гранитните плочи да се възстанови тяхната равнинност в общата плоскост на съответната страна на реставрацията. Всички хлътнали плочи се възстановяват, така, че да се получи една обща плоскост, за всяка от страниците на архитектурната част.
- Демонтират се плочите по настилките (общо 205,80кв.м.) и се полага замазка с минимален наклон за оттичане. Връщат се гранитните плочи (70x70см) и се допълват с нови където липсват. Новите плочи се поставят в задната част където не са видими спрямо експонирането от север на статуята.

Реставрационни дейности по постамент с вечен огън и венец

- Масивните гранитни плочи се почистват и се наместват, където е необходимо и се префугират с избрана фугираща смес от реставратора.
- Цокълната част, която е на 30 см от терена се почиства, демонтират се плочите и се прави нова замазка с наклон и се възстановява настилката като се добавят нови липсващи плочи.
- Северната алея към венеца се подменя с нова от врачански камък, подобно на западната алея и както е показано в проекта.

Реставрационни дейности по стена с каменни пана и барелеф

- Барелефът е замърсен, но механичното му състояние е добро и е запазен. Да се почисти от специалисти реставратори.
- Задължително се префугират горните хоризонтални повърхности на каменните облицовки, защото те са източник на соли.
- На гърба на каменната пластика има течове от соли, побеляване от преноса и извличането от вътрешността на архитектурната част. Има направени специални отвори за изтичане на проникналата вода предизвикала побеляване от соли. Този проблем трябва да се реши след изтичане на определено време, за да се види ефекта от реставрационните работи.
- Реставраторите трябва да вземат решение за извършените в миналото реставрационни работи - вложки, фугировки, китове. Тези, които се различават много от околната повърхност, следва да бъдат подменени чрез изчупване и поставяне на нови вложки, които да не контрастират с оригиналната повърхност.
- Архитектурата носи надписи и сцени с плитък релеф. Има няколко заличени букви от надписите и образувани черни петна от отложени атмосферни замърсители, носени от водата. Реставрацията на пластичните форми и на надписите е специфичен проблем и следва да се възложи като самостоятелна задача на специализиран екип реставратори.
- Цветните петна от корозионни продукти следва да се почистят и фигурата да се защити чрез обработка с бензотриазол, като преди това следва да се почистят корозионните продукти.
- На гърба на монумента с барелефите, има много ярко открити петна от бели соли върху гранитната облицовка, характерни за цимента.
- Да се поставят нови плочи на липсващите места, както е показано на проекта и старите, недобре залепени, да се залепят на ново.
- От западната страна на монумент има изсечен надпис в гранита - „Свобода или смърт юнашка“, който трябва да се почисти от реставратори и да се възстанови в отделни части от него.
- Почистване и оформяне на озеленяването така, че да се вижда надписа.
- Масивните гранитни блокове формиращи линейни композиции от север да се нивелират и наместват, както и да се префугират.

РЕСТАВРАЦИОННИ ДЕЙНОСТИ ПО МЕТАЛНАТА ПЛАСТИКА

Повърхностните замърсявания влошават естетичния вид на паметника и водят до иницирането на корозионни процеси, тъй като задържат влага и химични реагенти. Отстраняването им ще доведе до по-добро възприемане на скулптурите и отстраняване на част от разрушителите фактори. При тази намеса ще бъдат отстранени и корозионни продукти, които нямат връзка с повърхността и нямат защитни функции. Отстраняването на повърхностните отложения следва да бъде направено механично. Заваряване на детайлите в местата на срязване от демонтажа и в участъците, в които има пукнатини, отделяне на заваръчен материал и др. Заваряване на всички пукнатини и дефекти. Повърхностна обработка на заварките, така че да се сливат с околната повърхност. При събиране на фигурата и монтиране, заваряване и напасване на вътрешната конструкция е необходимо да се спазва геометрията на фигурата. Конструкцията между вътрешността се заварява към частите на фигурата с добавъчен материал бронз чрез аргонов апарат. Конструкцията трябва завършва с пети за закрепване към постаментата. При събиране на отделните части на фигурата след демонтажа е необходимо да се направи заварка и от вътрешната страна. Предвид факта, че изградената във вътрешността на паметника конструкция не изпълнява функциите си, следва тя да бъде заменена с нова, която да е изградена съгласно съвременните принципи.

1. Механично почистване за отстраняване на повърхностни отложения.
2. Демонтаж на фигурата и транспортиране до мястото за реставрация.
3. Механично отделяне на бетона от отливките.
4. Отстраняване на кородиралата скелетна конструкция от вътрешността на фигурите.
5. Отстраняване на стария заваръчен материал съединявал отделните елементи.

От източната страна на паметника е изобразен барелеф със четниците на Ботев, слизащи на Козлодуйския бряг. Барелефът е замърсен, но механичното му състояние е добро и е запазен.

АРХИТЕКТУРНА ЧАСТ (стена с барелеф): На гърба на монумента с барелефите, има много ярко открити петна от бели соли върху гранитната облицовка, характерни за цимента. Има липсващи и компрометирани гранитни плочи подробно показани в чертежите. От западната страна на монумента има изсечен надпис в гранита - „Свобода или смърт юнашка“, който е замърсен от солите и трудно четим. Необходимо е да се почисти и да се оформи озеленяването така, че да се вижда надписа. От северната страна има композиция от линейни елементи изградена от масивни блокове, които на места са разместени и липсва фугиране в отделни участъци.

СПЕЦИФИКАЦИЯ НА ГРАНИТНИТЕ ПЛОЧИ

Приложена е спецификация на всички гранитни плочи в приложените чертежи:

A1	1400/350/Н300 мм - ГРАНИТ/БУЧАРДИСАН / МАСИВ	67 бр.
A2	1050/350/Н300 мм - ГРАНИТ /БУЧАРДИСАН /МАСИВ	12 бр.
A3	700/350/Н300 мм - ГРАНИТ/БУЧАРДИСАН /МАСИВ	2 бр.
B1	1400/700/Н300 мм - ГРАНИТ /ПОЛИРАН /МАСИВ	14 бр.
B2	700/700/Н600 мм - ГРАНИТ/ПОЛИРАН /МАСИВ	49 бр.
B3	1400/700/Н600 мм - ГРАНИТ /ПОЛИРАН /МАСИВ	11 бр.
B3 ¹	1220/700/Н600 мм - ГРАНИТ /ПОЛИРАН /МАСИВ	2 бр.
B4	1400/780/Н600 мм - ГРАНИТ /ПОЛИРАН /МАСИВ	12 бр.
B4'	490/350/Н320 мм - ГРАНИТ/ПОЛИРАН /МАСИВ	* 1 бр.

B2w	700/700/H600 мм - ГРАНИТ/ПОЛИРАН /МАСИВ	3 бр.	
B3 ¹ w	1220/350/H600 мм - ГРАНИТ/ПОЛИРАН /МАСИВ	2бр.	
B5 w	700/700/H630 мм - ГРАНИТ/ПОЛИРАН /МАСИВ	12 бр.	
C1	700/700/H30 мм - ГРАНИТ/ПОЛИРАН /ПЛОЧА	390 бр.	
C1X	700/700/H30 мм - ГРАНИТ/ПОЛИРАН /ПЛОЧА-ЗА СМЯНА	30 бр.	
C1w	700/600/H30 мм - ГРАНИТ/ПОЛИРАН /ПЛОЧА	12 бр.	
C2w	1600/630/H30 мм - ГРАНИТ/ПОЛИРАН /ПЛОЧА	12 бр.	
C3w	1400/700/H30 мм - ГРАНИТ/ПОЛИРАН /ПЛОЧА	32 бр.	
C1xw	700/600/H30 мм - ГРАНИТ /ПОЛИРАН /НОВА ПЛОЧА	1 бр.	
C2xw	700/450/H30 мм - ГРАНИТ /ПОЛИРАН /НОВА ПЛОЧА	1 бр.	
C3xw	1400/700/H30 мм - ГРАНИТ/ПОЛИРАН /НОВА ПЛОЧА	2 бр.	
C4xw	1010/450/H30 мм - ГРАНИТ/ПОЛ ИРАН /НОВА ПЛОЧА	1 бр.	
D1	740/520/H30 мм - ВАРОВИК /ПОЛИРАН /ПЛОЧА	12 бр.	
D2	740/370/H30 мм - ВАРОВИК /ПОЛИРАН /ПЛОЧА	4бр.	
Dx	740/520/H30 мм - ВАРОВИК /ПОЛИРАН/НОВА ПЛОЧА	54 бр.	
Dy	740/370/H30 мм - ВАРОВИК /ПОЛИРАН /НОВА ПЛОЧА	8 бр.	
E1	960/150/H30 мм - ГРАНИТ/ПОЛИРАН /ПЛОЧА	12 бр.	
E2	730/100/H30 мм - ГРАНИТ /ПОЛИРАН /ПЛОЧА	22 бр.	
SI	1400/350/H150 мм - ГРАНИТ/ПОЛИРАН /МАСИВ-СТЪПАЛО	4 бр.	
Sx3500/350/H30 мм - ГРАНИТ /ПОЛИРАН /ПЛОЧА/ДЕМОНТАЖ			2
бр.			
Sxw1450/700/H30 мм - ГРАНИТ /ПОЛИРАН /ПЛОЧА/ДЕМОНТАЖ			1
бр.			
Sxw23500/200/H20 мм - ГРАНИТ/ПОЛИРАН /МАСИВ/НОВ			2
бр.			
Sxw33500/240/H20 мм - ГРАНИТ/ПОЛИРАН /МАСИВ/НОВ			1
бр.			

КОНСТРУКТИВНИ УКРЕПВАНИЯ НА МЕТАЛНАТА ПЛАСТИКА

Състояние на конструкцията:

От конструктивна гледна точка скулптурата на паметника представлява черупка, съставена от бронзови плочи (листове), които са съединени посредством заварки, и посредством стоманени планки и гайки, чрез които се захващат, завити в бронзовите плочи шпилки. Бронзовата черупка е укрепена отвътре със стоманена прътова конструкция, състояща се от три основни пръта във височина с напречно сечение 2Г г-реди--имножество--^оризонталн и--наклонени допълнителни пръти/които пресичат вътрешното пространство и свързват черупката с други елементи от стоманената носеща конструкция.

Стоманената укрепваща конструкция е силно корозирала, с големи загуби на материал от напречните сечения на елементите и заваръчните съединения. Има дефекти като спуквания на заваръчни шевове и повсеместна корозия, които намаляват и дори изчерпват дълготрайността на строежа. Голяма част от заварките между бронзовите

листове от черупката на статуята са спукани и връзката между тях е компрометирана. Силно са корозирали планките и шпилките между бронзовите листове от черупката на статуята.

Конструктивни мерки за укрепване:

Поради лошото състояние на конструкцията е разработен нов проект за демонтаж на старата конструкция и изграждане на изцяло нова от неръждаема стомана.

Стоманената носеща конструкция ще се изпълни във вътрешността на скулптурата, изцяло от неръждаема стомана. Ще се ползват студено огънати електрозаварени кутиеобразни профили и планки от листовата стомана. Съединенията ще са със заварки. Основната носеща конструкция по височина ще се изпълни, като триъгълна в план решетъчна кула. Трите образуващи пръта по височина ще се разположат по един в краката на фигурата, и един в задната част на плаща. През 1 м по височина, над постаментата ще се оформят „контури“ от кутиеобразни профили, които следват формата на месинговата черупка. „Контурите“ се изпълняват по мярка от място, като се съблюдава да не се отдалечават на повече от 0,10 м от черупката и дължината на профилите, от които се състоят да не е по-малка от 0,50 м. Профилите, съставляващи контурите се заваряват на място, в статуята, един за друг с челни заваръчни шевове. „Контурите“ се укрепват с профили, формиращи диади или конзоли към краката на кулата. Месинговата черупка на скулптурата се присъединява към контурите посредством вертикални стоманени планки.

След ремонт на постаментата се предвижда бронзовата скулптура да се монтира към него посредством анкерни шпилки. По тази причина е необходимо той да осигури надеждна основа за монтаж. При огледа на постаментата под бронзовата статуя се установи, че в периода на експлоатацията стоманобетонната покривната плоча е била изложена на атмосферни въздействия - мокрене от дъждове и конденз, замръзване при ниски атмосферни температури. Поради това има видими следи от ерозия по повърхността на бетона. Дългият период на излагане на атмосферни въздействия подпомага карбонизацията на бетона в дълбочина и той не осигурява необходимата антикорозионна защита на армировката. Поради това се предвижда премахване на стоманобетонната плоча и запълване на кухината с бетон.

Покривната стоманобетонна плоча да се премахне с дискове, за да се минимизират вибрациите. След това ще се монтира армировка във вътрешността на паметника и ще се запълни кухината с бетон на 3 етапа с височина до 1 м, като между етапите се изчаква най-малко 24 часа.

Монтажът на анкерните шпилки може да се изпълни 3 седмици след бетонирането.

Сеизмичното въздействие и натоварването от вятър са отчетени в конструктивния проект.

РЕСТАВРАЦИОННИ ДЕЙНОСТИ ПО КАМЕННИТЕ ОБЛИЦОВКИ

Всички каменни облицовки и масивни блокове са с български гранит от кариера „Бъзговец“ - с. Владая, който към настоящия момент не е наличен /изчерпан/. В тази връзка не е възможно да се ползва за реставрацията на паметника абсолютно идентичен материал с използвания. За това се препоръчва да се избере от лицензиран реставратор

и с одобрението от представител на Възложителя, гранитен материал, който максимално точно се доближава до оригинала. Материалът да бъде предложен от бъдещия Изпълнител на консервационно-реставрационните работи.

Реставрационни дейности по каменните облицовки на постамент с метална пластика

- Двете стъпала от гранит разположени от западната страна е необходимо да се демонтират и да се сложат нови от масивни блокове от гранит с размери 350/35/20 см.(3бр.), максимално близък до оригиналния.
 - Западната алея да се нивелира и да се подменят две спукани плочи от варовикови плочи (врачански камък) с размери 52/74 см и 37/74 см.
 - Настилката по северната алея да се демонтира и да се положат нови варовикови плочи с размери 52/74 см и 37/74 см, както е показано на чертежите към проекта.
 - На гранитните плочи да се възстанови тяхната равнинност в общата плоскост на съответната страна на реставрацията. Всички хлътнали плочи се възстановяват, така, че да се получи една обща плоскост, за всяка от страниците на архитектурната част.
- Демонтират се плочите по настилките (общо 205,80кв.м.) и се полага замазка с минимален наклон за оттичане. Връщат се гранитните плочи (70x70см) и се допълват с нови където липсват. Новите плочи се поставят в задната част където не са видими спрямо експонирането от север на статуята.

Реставрационни дейности по постамент с вечен огън и венец

- Масивните гранитни плочи се почистват и се наместват, където е необходимо и се префугират с избрана фугираща смес от реставратора.
 - Цокълната част, която е на 30 см от терена се почиства, демонтират се плочите и се прави нова замазка с наклон и се възстановява настилката като се добавят нови липсващи плочи.
- Северната алея към венеца се подменя с нова от врачански камък, подобно на западната алея и както е показано в проекта.

Реставрационни дейности по стена с каменни пана и барелеф

- Барелефът е замърсен, но механичното му състояние е добро и е запазен. Да се почисти от специалисти реставратори.
- Задължително се префугират горните хоризонтални повърхности на каменните облицовки, защото те са източник на соли.
- На гърба на каменната пластика има течове от соли, побеляване от преноса и извличането от вътрешността на архитектурната част. Има направени специални отвори за изтичане на проникналата вода предизвикала побеляване от соли. Този проблем трябва да се реши след изтичане на определено време, за да се види ефекта от реставрационните работи.
- Реставраторите трябва да вземат решение за извършените в миналото реставрационни работи - вложки, фугировки, китове. Тези, които се различават много от околната повърхност, следва да бъдат подменени чрез изчупване и поставяне на нови вложки, които да не контрастират с оригиналната повърхност.
- Архитектурата носи надписи и сцени с плитък релеф. Има няколко заличени букви от надписите и образувани черни петна от отложени

атмосферни замърсители, носени от водата. Реставрацията на пластичните форми и на надписите е специфичен проблем и следва да се възложи като самостоятелна задача на специализиран екип реставратори.

- Цветните петна от корозионни продукти следва да се почистят и фигурата да се защити чрез обработка с бензотриазол, като преди това следва да се почистят корозионните продукти.

- На гърба на монумента с барелефите, има много ярко открити петна от бели соли върху гранитната облицовка, характерни за цимента.

- Да се поставят нови плочи на липсващите места, както е показано на проекта и старите, недобре залепени, да се залепят на ново.

- От западната страна на монумент има изсечен надпис в гранита - „Свобода или смърт юнашка“, който трябва да се почисти от реставратори и да се възстанови в отделни части от него.

- Почистване и оформяне на озеленяването така, че да се вижда надписа.

- Масивните гранитни блокове формиращи линейни композиции от север да се нивелират и наместват, както и да се префугират.

РЕСТАВРАЦИОННИ ДЕЙНОСТИ ПО МЕТАЛНАТА ПЛАСТИКА

Повърхностните замърсявания влошават естетичния вид на паметника и водят до иницирането на корозионни процеси, тъй като задържат влага и химични реагенти. Отстраняването им ще доведе до по-добро възприемане на скулптурите и отстраняване на част от разрушителите фактори. При тази намеса ще бъдат отстранени и корозионни продукти, които нямат връзка с повърхността и нямат защитни функции. Отстраняването на повърхностните отложения следва да бъде направено механично. Заваряване на детайлите в местата на срязване от демонтажа и в участъците, в които има пукнатини, отделяне на заваръчен материал и др. Заваряване на всички пукнатини и дефекти. Повърхностна обработка на заварките, така че да се сливат с околната повърхност. При събиране на фигурата и монтиране, заваряване и напасване на вътрешната конструкция е необходимо да се спазва геометрията на фигурата. Конструкцията между вътрешността се заварява към частите на фигурата с добавъчен материал бронз чрез аргонов апарат. Конструкцията трябва завършва с пети за закрепване към постаментата. При събиране на отделните части на фигурата след демонтажа е необходимо да се направи заварка и от вътрешната страна. Предвид факта, че изградената във вътрешността на паметника конструкция не изпълнява функциите си, следва тя да бъде заменена с нова, която да е изградена съгласно съвременните принципи.

3. Механично почистване за отстраняване на повърхностни отложения.
4. Демонтаж на фигурата и транспортиране до мястото за реставрация.
5. Механично отделяне на бетона от отливките.
6. Отстраняване на кородиралата скелетна конструкция от вътрешността на фигурите.
7. Отстраняване на стария заваръчен материал съединявал отделните елементи.

ОРГАНИЗАЦИОНЕН ПЛАН и ПБЗ

Разработката на този организационен план има задача да осигури пълна представа за провеждането на строителния производствен процес по площадката от деня на съставянето на протокол обр. 2 до деня на съставянето на констативен акт обр. 15. Тази пълна представа е необходима и е насочена към възможно най-подробно изясняване на необходимите мероприятия по Здравословни и безопасни условия на труд (ЗБУТ) и е подробно разработен в част „ПБЗ“.

3. Връзка с други съществуващи и одобрени с устройствен или друг план дейности в обхвата на въздействие на обекта на инвестиционното предложение, необходимост от издаване на съгласувателни/разрешителни документи по реда на специален закон; орган по одобряване/разрешаване на инвестиционното предложение по реда на специален закон:

ИНВЕСТИЦИОННОТО ПРЕДЛОЖЕНИЕ НЯМА ВРЪЗКА С ДРУГИ СЪЩЕСТВУВАЩИ И ОДОБРЕНИ С УСТРОЙСТВЕН ИЛИ ДРУГ ПЛАН ДЕЙНОСТИ

4. Местоположение:

(населено място, община, квартал, поземлен имот, като за линейни обекти се посочват засегнатите общини/райони/кметства, географски координати или правоъгълни проекционни UTM координати в 35 зона в БГС2005, собственост, близост до или засягане на елементи на Националната екологична мрежа (НЕМ), обекти, подлежащи на здравна защита, и територии за опазване на обектите на културното наследство, очаквано трансгранично въздействие, схема на нова или промяна на съществуваща пътна инфраструктура).

УПИ III, кв. 45 по плана на ЦГЧ - град Враца, п.и.12259.1020.198, Община Враца, град Враца

5. Природни ресурси, предвидени за използване по време на строителството и експлоатацията:

(включително предвидено водоземане за питейни, промишлени и други нужди – чрез обществено водоснабдяване (ВиК или друга мрежа) и/или от повърхностни води, и/или подземни води, необходими количества, съществуващи съоръжения или необходимост от изграждане на нови).

Не се предвижда използването на природни ресурси нито по време на осъществяване на инвестиционното предложение, нито по време на експлоатацията на обекта.

6. Очаквани общи емисии на вредни вещества във въздуха по замърсители:

При извършването на строителните работи има вероятност от кумулиране на вредни емисии. Този кумулативен ефект се очаква да бъде незначителен.

По компонент „атмосферен въздух“ реализацията на инвестиционното предложение няма да доведе до значимо въздействие върху околната среда и здравето на хората.

7. Отпадъци, които се очаква да се генерират, и предвиждания за тяхното третиране:

В процеса на осъществяване на разглеждания проект не се очаква да бъдат генерирани строителни отпадъци притежаващи опасни свойства.

На обекта ще бъде обособена специална площадка за поставяне на контейнери, съгласно предвижданията на проекта по част ПБЗ. В тези контейнери отпадъците трябва да се събират и съхраняват отделно, до момента в който ще бъдат извозени от лицензирани фирми, за предаване за рециклиране или на депо.

8. Отпадъчни води:

(очаквано количество и вид на формираните отпадъчни води по потоци (битови, промишлени и др.), сезонност, предвидени начини за третирането им (пречиствателна

станция/съоръжение и др.), отвеждане и заустване в канализационна система/повърхностен воден обект/водопълтна изгребна яма и др.)

Характерът на ИП не предвижда образуването на отпадъчни битови и промишлени води.

С реализацията на инвестиционното предложение не се нарушават компоненти на околната среда, не се оказва влияние и на водните екосистеми като цяло.

9. Опасни химични вещества, които се очаква да бъдат налични на площадката на предприятието/съоръжението:

(в случаите по чл. 99б ЗООС се представя информация за вида и количеството на опасните вещества, които ще са налични в предприятието/съоръжението съгласно приложение № 1 към Наредбата за предотвратяване на големи аварии и ограничаване на последствията от тях)

Не

Реализацията на обекта и последващата експлоатация не са обвързани с използването на опасни химични вещества с нисък или висок рисков потенциал съгласно чл.99б от Закона за опазване на околната среда.

I. Моля да ни информирате за необходимите действия, които трябва да предприемем, по реда на глава шеста ЗООС.

II. Друга информация (не е задължително за потъване)

Моля да бъде допуснато извършването само на ОВОС (в случаите по чл. 91, ал. 2 ЗООС, когато за инвестиционно предложение, включено в приложение № 1 или в приложение № 2 към ЗООС, се изисква и изготвянето на самостоятелен план или програма по чл. 85, ал. 1 и 2 ЗООС) поради следните основания (мотиви):

Прилагам:

1. Документи, доказващи уведомяване на съответната/съответните община/общини, район/райони и кметство или кметства и на засегнатото население съгласно изискванията на чл. 4, ал. 2 от Наредбата за условията и реда за извършване на оценка на въздействието върху околната среда, приета с Постановление № 59 на Министерския съвет от 2003 г.
2. Документи, удостоверяващи по реда на специален закон, нормативен или административен акт права за инициране или кандидатстване за одобряване на инвестиционно предложение.
3. Други документи по преценка на уведомятеля:
 - 3.1. допълнителна информация/документация, поясняваща инвестиционното предложение – приложен проект на електронен носител.
 - 3.2. картен материал, схема, снимков материал, актуална скица на имота и др. в подходящ мащаб – приложен проект.
4. Електронен носител – 1 бр.
5. Желая писмото за определяне на необходимите действия да бъде издадено в електронна форма и изпратено на посочения адрес на електронна поща.
6. Желая да получавам електронна кореспонденция във връзка с предоставяната услуга на посочения от мен адрес на електронна поща.

Дата: 17.10.2024г.

Уведомятел:

Петя Долапчиев
За Кмет на Община Враца
/съгласно Заповед № 1697/16.10.2024 г./

