

ДО
ДИРЕКТОРА НА РИОСВ-ВРАЦА

УВЕДОМЛЕНИЕ
за инвестиционно предложение

от **„МАКС КОВЪРИНГ“ ООД**

Седалище и адрес на управление:

**Област София (столица), Община Столична, 1434 гр. София,
ж.к. Симеоново, ул. „Момин кладенец“ №4а**

Пълен пощенски адрес:

**Област София (столица), Община Столична, 1434 гр. София,
гр. София – 1434, ж.к. Симеоново, ул. „Момин кладенец“ №4а**

телефон: +359 2 443 74 33

факс: +359 2 443 74 34

e-mail: office@maxcovering.com

Управители на фирмата възложител:

Атанас Христов Христов и Павел Тодоров Караджов

Лице за контакти: **Атанас Христов Христов**

УВАЖАЕМИ Г-Н ДИРЕКТОР,

Уведомяваме Ви, че „МАКС КОВЪРИНГ“ ООД има следното инвестиционно предложение:

„Добив и първична преработка на подземни богатства – скалнооблицовъчни материали – варовици от находище „Терес“, разположено в землището на с. Горна Кремена, община Мездра, област Враца“

Характеристика на инвестиционното предложение:

1. Резюме на предложението

Настоящото уведомление за инвестиционно предложение за „Добив и първична преработка на подземни богатства – скалнооблицовъчни материали – варовици от находище „Терес“, община Мездра, област Враца, се прави с цел получаване на концесия за добив и съгласно изискванията на чл. 21, ал. 7, т. 2 на Закона за подземните богатства, съгласно който Удостоверение за търговско откритие (*необходим документ за заявление за концесия*) се предоставя след решение да не се извършва оценка на въздействието върху околната среда (ОВОС) или положително решение по ОВОС на инвестиционното предложение за добив и първична преработка на подземни богатства, издадено по реда на Закона за опазване на околната среда.

Във връзка с горното прилагаме получено писмо с изх. № Е-26-М-461/03.04.2026 на Министерството на енергетиката (Приложение № 2), в което е посочено, че получаването на Удостоверение за търговско откритие и утвърждаването на Протокол № №НБ-2/24.02.2026 г. на Специализирана експертна комисия за приемане на „Окончателен геоложки доклад за извършените геолого-проучвателни работи в площ „Терес“, през периода 2024 – 2025 г. за доказване на запаси от скално-облицовъчни материали – варовици, годни за производство на блокове скални в находище „Терес“, община Мездра, област Враца, с изчисляване на запасите по количества и състояние към 01.11.2025 г.“, ще се извърши след приключване на процедурата по реда на глава шеста от Закона за опазване на околната среда (ЗООС) и получаване на съответното решение.

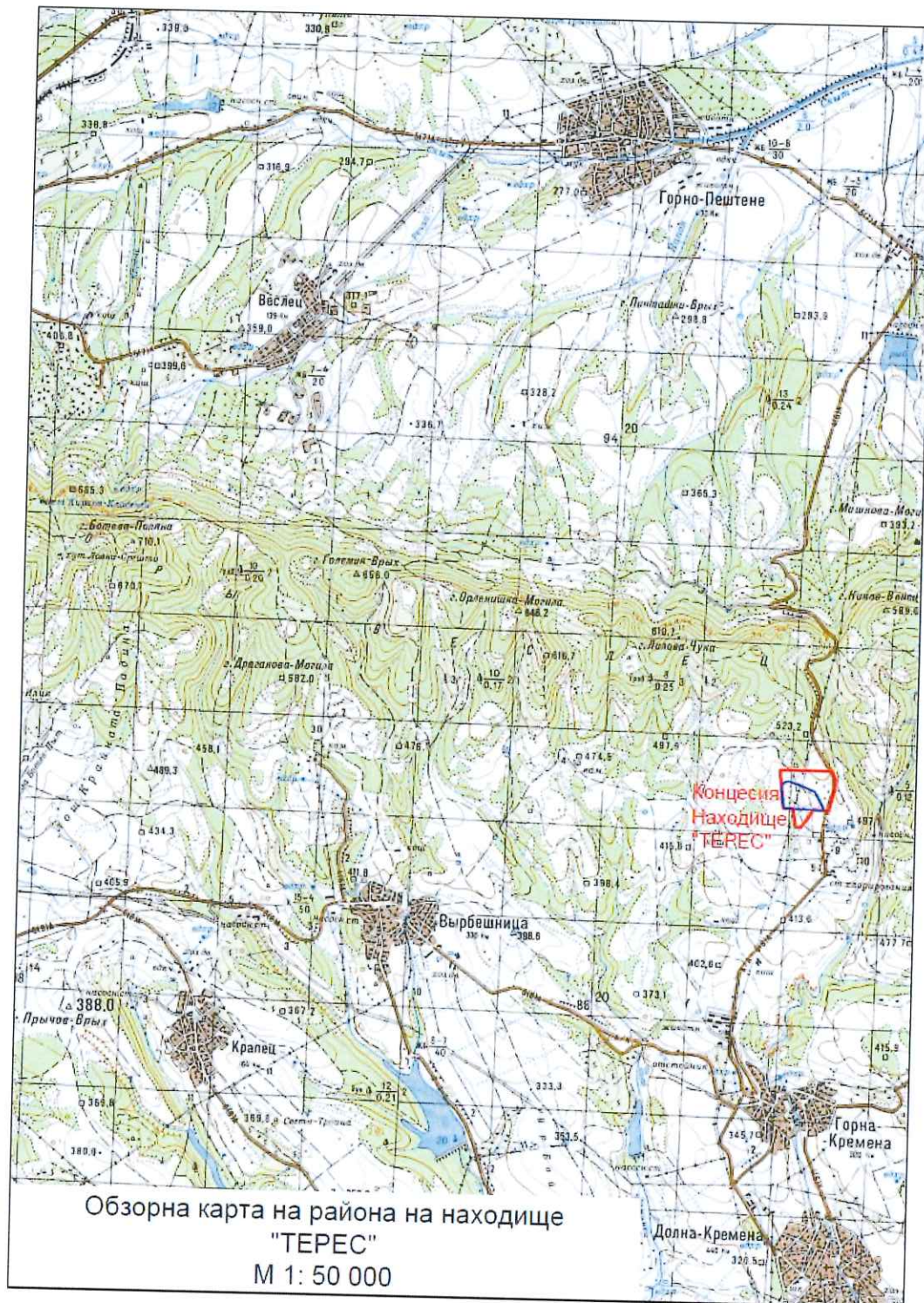
Фирма „МАКС КОВЪРИНГ“ ООД, въз основа на Договор за Проучване на скалнооблицовъчни материали – подземни богатства по чл. 2, ал. 1, т. 6 от Закона за подземните богатства, в площ „Терес“, община Мездра, област Враца, сключен на 19.07.2023 г. с Министъра на енергетиката, е изработила „Окончателен геоложки доклад за извършените геолого-проучвателни работи в площ „Терес“, през периода 2024 – 2025 г. за доказване на запаси от скално-облицовъчни материали – варовици, годни за производство на блокове скални в находище „Терес“, община Мездра, област Враца, с изчисляване на запасите по количества и състояние към 01.11.2025 г.“. Докладът е изготвен във връзка с изпълнението на работната програма за проучване в площ „Терес“, представляваща неразделна част от договора.

Договорът е сключен на основание:

- чл. 7, ал. 2, т. 7 и чл. 66 от Закона за подземните богатства (ЗПБ);
- Разрешение № 586 от 04.05.2023 г. на министъра на енергетиката за проучване на скалнооблицовъчни материали – подземни богатства по чл. 2, ал. 1, т. 6 от ЗПБ, в площ „Терес“, разположена в землището на с. Горна Кремена, община Мездра, област Враца (обн. Брой 45, 23.5.2023), одобрено с протоколно решение по т. 22 от Протокол № 17 от 19 април 2023 г. на Министерския съвет.

След приключване на процедурата по реда на глава шеста от ЗООС и при получаване на положително решение, фирмата ще кандидатства за концесия по право на основата на Удостоверение за търговско откритие.

На фигура № 1.1 е представена обзорна карта на района на находище „Терес“.



Фиг. № 1.1. Обзорна карта на района. С червено е нанесен контура на концесионната площ, а със синьо – контура на находище „Терес“

Находище „Терес“ е установено с рутинни геологопроучвателни работи, включващи картиране, сондиране, анализи на проби, и други необходими съгласно изискванията изследвания, необходими за изчисление на запасите. В резултат на тези изследвания са установени следните параметри на находището:

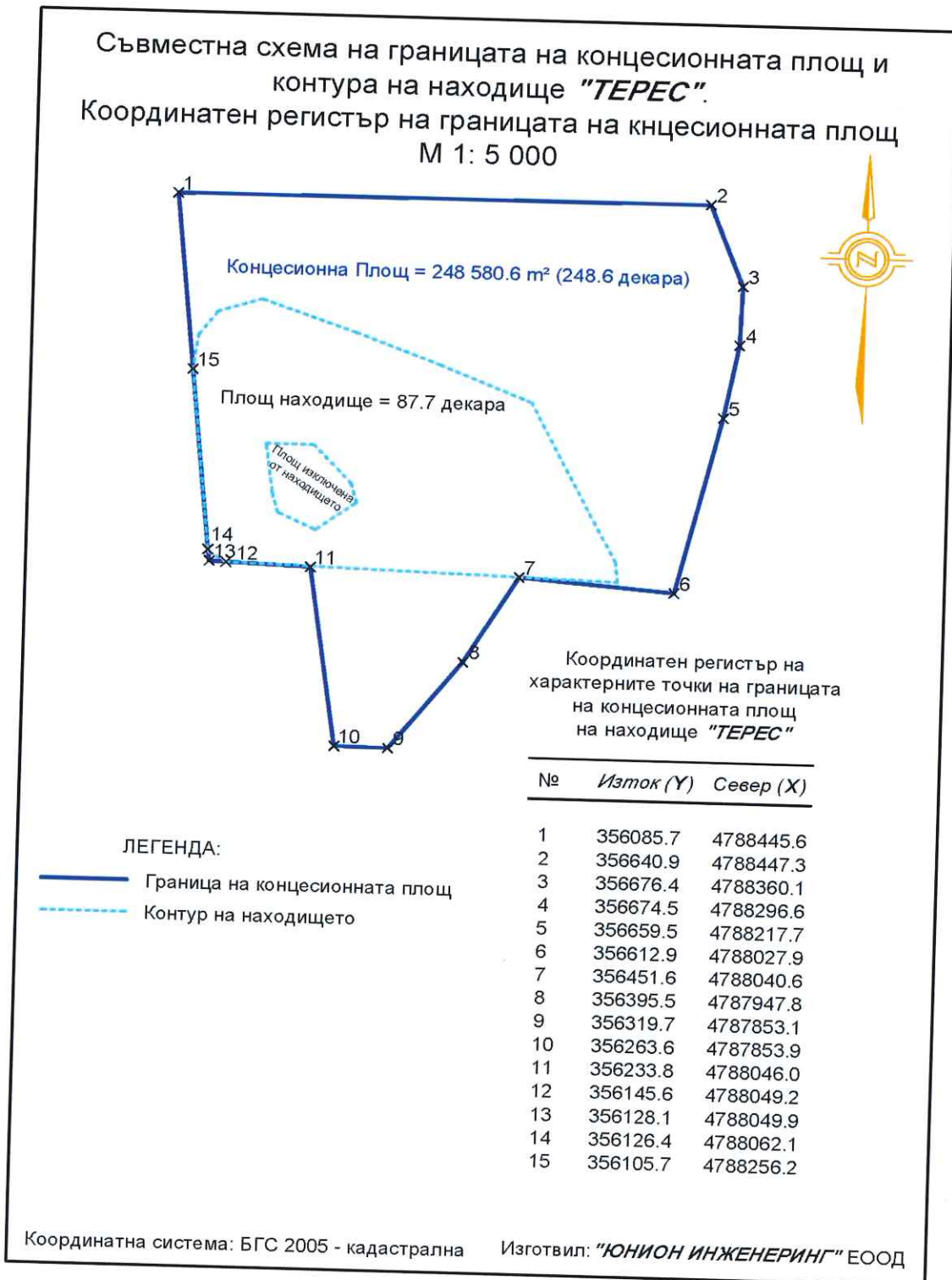
- Установени са запаси от варовици, представляващи скалнооблицовъчни материали – подземни богатства по чл. 2, ал.1, т. 6 от ЗПБ;
- Данни за запасите са представени в таблица № 1.1.

Таблица № 1.1. Състояние на запасите от варовик в находище „Терес“, разположено в землището на с. Горна Кремена, община Мездра, област Враца, по състояние към 01.11.2025 г.

Блок №	Категория запаси	Площ на запасите, [m ²]	Обем на запасите, [m ³]	Обем на откривката, [m ³]
1	Доказани запаси - 111	48 334	536 507	243 603
2	Вероятни запаси - 122	39 405	437 790	225 397
Запаси (111 + 122)		87 739	974 297	496 000

- Полезното изкопаемо е окачествено и отговаря на изискванията на следните стандарти:
 - БДС 7718-74 (Материали строителни скални. Класификация);
 - БДС 8263-90 (Блокове скални).

На фигура № 1.2 е представена схема и координатен регистър на границата на концесионната площ и контура на находище „Терес“.



Фигура № 1.2 Схема и координатен регистър на границата на концесионната площ и контур на находище „Терес“

Инвестиционното предложение предвижда концесионната площ, необходима за неговото отработване да бъде 248.6 дка, а площта на находището е 87.7 дка.

Отработването на находището ще се извърши по открит карьерен способ, чрез похоризонтна отработка на запасите, без използване на пробивно-взривни работи (ПВР).

Предвижда се срокът на концесията да бъде 35 години, при средногодишна производителност от 6 000 m³ блокове. При рандеман от 21.63%, общият обем на добиваните запаси на година ще възлиза на около 28 000 m³.

Преработката на полезното изкопаемо в случая се явява разкрояването на отделените от масива ламели на блокове чрез подходяща механизация - диамантени въжени резачки, каменорезен верижен трион и ръчни пробивни чукове.

Инвестиционното предложение не предвижда съществени строителни работи и изпълнение на масивно строителство. Предвиждат се незначителни по обем строителни дейности, свързани основно с изкопно-насипни работи за подравняване площадката на приобектовата база (надземен комплекс в рамките на концесионната площ, за разполагане на битов фургон и химическа тоалетна).

Инвестиционното предложение за „Добив и първична преработка на подземни богатства – скалнооблицовъчни материали – варовици от находище „Терес“, разположено в землището на с. Горна Кремена, община Мездра, област Враца“ е ново. Дейността попада в Приложение № 2 към Закона за опазване на околната среда (ЗООС), т. 2. Минно дело: а) кариери, открити рудници и добив на торф (невключени в приложение № 1 на ЗООС).

2. Описание на основните процеси, капацитет, обща използвана площ; необходимост от други свързани с основния предмет спомагателни или поддържащи дейности, в т.ч. ползване на съществуваща или необходимост от изграждане на нова техническа инфраструктура (пътища/улици, газопровод, електропроводи и др.); предвидени изкопни работи, предполагаема дълбочина на изкопите, ползване на взрив:

Находище „Терес“ е с площ 87.7 декара, а концесионната площ е 248.6 декара.

Планира се годишната производителност на кариерата през срока на концесията (35 години) да възлиза на около 6 000 m³ блокове годишно. При рандеман от 21.63%, общият обем на добитото полезно изкопаемо на година ще възлиза на около 28 000 m³.

Предлаганото инвестиционното предложение за „Добив и първична преработка на подземни богатства – скалнооблицовъчни материали – варовици от находище „Терес“, разположено в землището на с. Горна Кремена, община Мездра, област Враца“ включва следният подход за отработка на запасите:

Разкриване и подготовка на кариерното поле

Продуктивните варовици в находището са покрити от почвен слой и твърда откритка от изветрял, напукан или наплочен варовик, които трябва да се отстраняват като разкривка.

Почвената разкривка се изземва от площта на находището и от площта на табаните за скален отпадък. Почвата се изземва като се изкопава и трупа на купове с булдозер, багер или челен товарач, а след това се товари с челен товарач или багер и се транспортира до депа за почвени материали.

Скалната разкривка се изземва с багер с рипер и кофа, с булдозер с рихлител или с изрязване от масива. Издетата скална разкривка се транспортира до депата за скална разкривка и технологичен отпадък от разкрояването на ламелите и прокарване на шлицовете (депата за скален отпадък).

Разкриването на работните хоризонти се извършва чрез прокарване на отделни единични разкриващи полутраншеи.

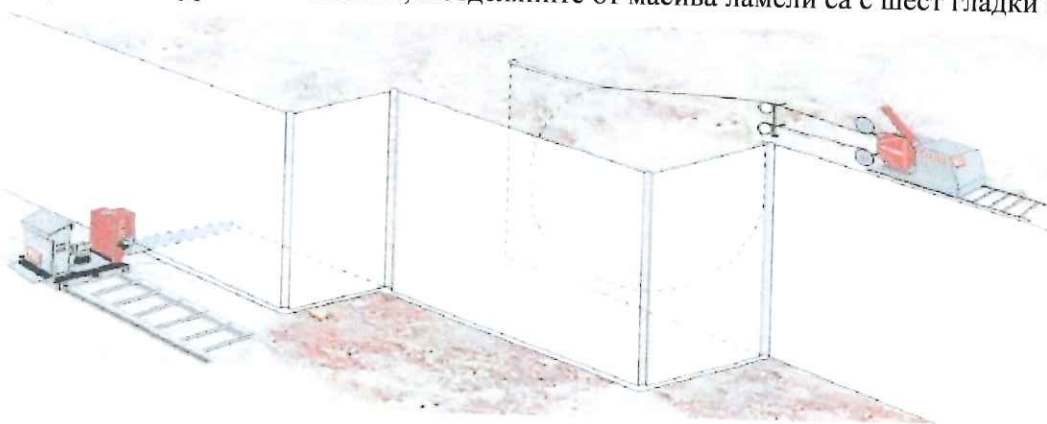
Участъците от разкриващите полутраншеи в меки или силно напукани скали се изземват само с багер с рипер и кофа и се транспортират до външните депа за скална разкривка и технологичен отпадък от разкрояването на ламелите и от шлицовете.

Вторият начин на прокарване на разкриващите полутраншеи в твърда скала е чрез използване на каменорезни верижни триони и диамантени въжени резачки.

За разрушаване на скалите за направата на странични подготвителни траншеи (шлицове) ще се използва технологията и средствата, които се използват за извършване на добивните работи - каменорезни верижни триони, диамантени въжени резачки, сонда и хоризонтален лафет.

Технологии за добив. Системи на разработване и параметри на откосите

Системата на добив в находището се обуславя главно от прилаганата технология на рязане, която в случая е с използване на диамантени въжени резачки или комбинация от диамантени въжени резачки и каменорезни верижни триони. Това са съвременни технологии за разработване на находища на скалнооблицовъчни материали. При тях загубите на суровина са малки, а отделяните от масива ламели са с шест гладки стени.



Фиг. 2.1. Система на добив с комбинирано използване на каменорезни верижни триони и диамантени въжени резачки

Системата на експлоатация на кариерата определя реда и последователността на изземване на запасите от находището. Чрез прилагането ѝ се постига комплексно и безопасно извършване на добивните работи, като се спазват условията за опазване елементите на околната среда.

Самата експлоатация на кариерата следва да се извършва чрез непрекъснато изземване на запасите на хоризонтални слоеве чрез разработване в подчинена последователност на работните хоризонти.

Прилаганата система на експлоатация е съобразена с изискването за постоянно осигуряване на разкрити за изземване запаси.

Следва стриктно да се спазват елементите на системата на експлоатация, както са определени по проект и са както следва:

- Посока на отработването – отгоре на долу;
- Начин на разкриване на работните хоризонти – чрез прокарване на похоризонтни разкриващи полутраншеи;
- Височина на работното стъпало – основно 6-8 m и максимум до 10-11 m;
- Широчина на предпазните берми – предпазните берми се приемат с широчина минимум 5-6 m;
- Определяне на ъглите на откосите - Въз основа на физико-механичните свойства на варовиците, според геоложкия доклад, се приема: $\alpha_1 = 90^0$ – за бордове по добив; $\alpha_2 = 70^0$ – за бордове по разкривка.
- Ширина на работната площадка – определя се минималната ширина на работната площадка с оглед разполагането и безопасната работа на машините от технологичния комплекс. Приема се $L_{пл. мин.} = 15 m$, но не по-малко от височината на стъпалото плюс 7 метра.

Преработка на полезното изкопаемо

Преработката на полезното изкопаемо в случая се явява разкрояването на отделените от масива ламели на блокове.

Механизация

В минните работи участват:

- диамантени въжени резачки;
- каменорезен верижен трион;
- ръчни пробивни чукове;
- сонда;
- хоризонтален лафет;
- въздушни възглавници и хидравличен тласкач;
- челен товарач и багер;
- транспортна механизация;
- булдозер.

Товарене и транспорт на блоковете

Товаренето и разтоварването на оформените блокове до площадката за готова продукция (в рамките на концесионната площ), където ще се извършва продажбата на блоковете ще се извършва с челен товарач.

Кариерен водоотлив

Принудителен водоотлив не се извършва.

Енергоснабдяване. Поддръжка на механизацията

За механизацията използвана на кариерата, която работи на дизелово гориво, същото се доставя чрез мобилна автоцистерна. На територията на ИП не се съхранява дизелово гориво.

Ремонт на механизацията

Инвестиционното предложение не предвижда ремонт и поддръжка на добивна техника и автотранспортни средства на територията на обекта. Ремонтът и поддръжката на механизацията ще се извършва от специализирани фирми в техни бази, или от мобилни групи при подмяна на консумативи. В рамките на обекта ще се извършва само текуща поддръжка (доливане на масло, при необходимост).

Насипищни работи

Почвеното депо ще се изгради в самото начало на експлоатацията на обекта в рамките на концесионната площ извън запасите. В него ще бъдат съхранявани обемите на отнемания в процеса на експлоатация почвен слой, който се класифицира като „незамърсени почви“. Почвените материали ще се използват за рекултивационни дейности и се предвижда да бъдат оползотворени в края на концесионния срок.

Издетата скална откритка ще се транспортира със самосвали до съоръжения за минни отпадъци по утвърден план за управление на минните отпадъци.

Кариерните насипища в края на експлоатацията ще се закрийт чрез рекултивирането им.

Технологии за насипване

Насипообразуването се извършва с булдозер. Възможни са две схеми на работа. При първата булдозера прибутва материала към откоса на вече оформено насипищно стъпало. При втората схема на работа булдозера изгражда насипището на слоеве от долу на горе. По едрите скални късове се доставят до табана с челен товарач.

Транспортни схеми. Транспортни и насипищни машини

Почвените разкривни материали се транспортират от мястото на отнемането им до почвено депо чрез автосамосвали. Насипообразуването се извършва от булдозер. Скалната разкривка се транспортира с автотранспорт до табаните за скална разкривка и технологичен отпадък.

Надземен комплекс

Площадката на приобектовата база на която се разполага битов фургон и химическа тоалетна.

Прогнозен добив

Планира се годишната производителност на кариерата през срока на концесията (35 години) да възлиза на около 6 000 m³ блокове годишно. При рандеман от 21.63%, общият обем на добитото полезно изкопаемо на година ще възлиза на около 28 000 m³.

Организация на труда, производството и управлението

Работен персонал в кариерата - общо 10 души

Режим на работа

- Работни дни в годината – 250;
- Работни дни в седмица – 5;
- Работни смени в денонощието – 1;
- Продължителност на работната смяна - 8 ч.

Рекултивационни работи

В края на срока на концесията цялата нарушена площ се рекултивира. Ще се извърши техническа и биологична рекултивация. Хоризонталните площи ще се подравняват, ще се полага слой от почвен материал по тях и ще се затревяват. Ще се използват почвените материали от почвено депо, изградено при разкривните работи.

Ликвидацията в добивните участъци ще се състои в евакуация на добивна механизация и логистичните съоръжения.

3. Връзка с други съществуващи и одобрени с устройствен или друг план дейности в обхвата на въздействие на обекта на инвестиционното предложение, необходимост от издаване на съгласувателни/разрешителни документи по реда на специален закон, орган по одобряване/разрешаване на инвестиционното предложение по реда на специален закон:

Инвестиционното предложение е за „Добив и първична преработка на подземни богатства – скалнооблицовъчни материали – варовици от находище „Терес“, разположено в землището на с. Горна Кремена, община Мездра, област Враца“, в землището на с. Друган, община Радомир, област Перник“.

С писмо с изходящ № Е-26-М-461/03.04.2026 Министерство на енергетиката уведомява Възложителя и РИОСВ Враца, че „Окончателен геоложки доклад за извършените геолого-проучвателни работи в площ „Терес“, през периода 2024 – 2025 г. за доказване на запаси от скално-облицовъчни материали – варовици, годни за производство на блокове скални в находище „Терес“, община Мездра, област Враца, с изчисляване на запасите по количества и състояние към 01.11.2025 г.“, е приет с протокол на СЕК № НБ-2/24.02.2026 г. (Приложение № 2).

Дейността няма връзка с други съществуващи и одобрени с устройствен или друг план дейности в обхвата на въздействие на обекта.

Дейностите, предмет на инвестиционното предложение, са свързани с кадастралния план на района.

Инвестиционното предложение за добив и първична преработка на подземни богатства – скалнооблицовъчни материали – варовици няма пряка връзка и няма да наложи промяна или да засегне други одобрени устройствени планове.

Орган по одобряване на инвестиционното предложение по реда на ЗООС е РИОСВ – Враца.

Ще бъдат изготвени цялостен и съответния годишен работен проект за добив от находището, цялостен проект за рекултивация, както и план за управление на минните отпадъци, които ще бъдат предоставени за съгласуване от Министъра на енергетиката.

4. Местоположение:

Релефът в района е нископланински, слабо ерозионно разчленен. Средната надморска височина е около 525 m. Находището е разположено на югозападен склон с наклон около 6-10°, разчленен от югозапад, юг и югоизток от предимно сухи дърета с превишения около 20-50 метра. На североизток от района на площта на находището се разполага рида Веслец с най-висока 598 m.

В хидрографско отношение районът попада във водосборния басейн на р. Искър, която е транзитна. Режимът на протичащите води е непостоянен и е в зависимост от валежите. Долините са сухи през по-голямата част от годината.

Естествената гориста растителност е представена от редки, ниски дъбови и габъррови гори и храсталаци, съсредоточени предимно в суходолията. В голямата си част склонът на находището е зает от изоставени и неподдържани пасища. Кватернерната покривка е представена от пясъчливо-глинести почви с тъмносив цвят и червенокафяви латеритни глинени. Фауната на района е сравнително бедна на видово разнообразие.

В климатично отношение Мездра попада в умерено-континенталната подобласт от Европейско-континенталната климатична област и се отнася към Предбалканския припланински климатичен район. Атмосферната циркулация е от антициклонален тип, свързана е с активен въздушен пренос и оказва прочистващо влияние.

Находище „Терес“ попада в обхвата на повърхностно водно тяло с код BG11S135R1226.

Поречие	Код на повърхностното водно тяло	Географско описание на повърхностното водно тяло	Естествено/СМВТ/ИВТ*	Екологично състояние/потенциал	Химично състояние
Искър	BG11S135R1226	р. Искър от вливане на р. Габровница при Елисейна до вливане на р. Мальк Искър при Роман	естествено	умерено	добро

Забележка: *СМВТ – силно модифицирано ВТ; ИВТ – изкуствено ВТ. За СМВТ и ИВТ се определя екологичен потенциал.

Целите на опазване на това тяло са: предотвратяване влошаването на екологичното състояние и запазване на добро химично състояние. Река Искър се намира на повече от 9 km по права въздушна линия от реката.

В площ на находище „Терес“ не се наблюдават повърхностни води.

Находище „Терес“ попада в обхвата на подземно водно тяло с код BG1G0000TJK044 - Карстови води в Западния Балкан.

Екологичната цел за това тяло е запазване на добро количествено и химично състояние. Подземното водно тяло е формирано в напуканите и окарстени мастрихтски карбонатни седименти, изграждащи периферията на северното крило на Мездренската синклинала. По характер подземните води са безнапорни. Движението им е основно на юг към р. Искър и към хидрографската мрежа, характеризираща се с хълмове и долини, пресечени от множество дерета с временни и постоянни потоци.

На фигура 4.1. са представени площта на находището и концесионната площ на находище „Терес“.



Фиг. 4.1. Концесионна площ и площ на находище „Терес“, сателитна карта

Табл. 4.1. Координати на точките от контура на концесията и на находище „Терес“, координатна система БГС 2005 - кадастрална

<i>Координати на характерните точки на контура на находище „Терес“</i>		
<i>№ на точка</i>	<i>X, m</i>	<i>Y, m</i>
<i>Външен контур</i>		
1	4788256.2	356105.7
2	4788292.9	356110.6
3	4788319.2	356130.9
4	4788333.2	356176.3
5	4788299.6	356276.1
6	4788267.5	356363.0
7	4788229.0	356460.0
8	4788059.8	356550.5
9	4788038.1	356553.4
10	4788049.2	356145.6
11	4788059.3	356127.6
12	4788062.1	356126.4
<i>Вътрешен контур</i>		
13	4788177.9	356184.3
14	4788177.8	356234.2
15	4788137.3	356273.9
16	4788116.7	356280.0
17	4788086.1	356237.7
18	4788103.9	356198.1
19	4788124.5	356192.0

<i>Координатен регистър на граничните точки на концесионната площ на находище „Терес“</i>		
<i>№ на точка</i>	<i>X, m</i>	<i>Y, m</i>
1	4788445.6	356085.7
2	4788447.3	356640.9
3	4788360.1	356676.4
4	4788296.6	356674.5
5	4788217.7	356659.5
6	4788027.9	356612.9
7	4788040.6	356451.6
8	4787947.8	356395.5
9	4787853.1	356319.7
10	4787853.9	356263.6
11	4788046.0	356233.8
12	4788049.2	356145.6
13	4788049.9	356128.1
14	4788062.1	356126.4
15	4788256.2	356105.7

В административно отношение находище „Терес“ е разположено в землището на с. Горна Кремена, община Мездра, област Враца. Намира се на около 3 km северно от регулацията на село Горна Кремена.

Пътната мрежа в района е много добре развита. Разглежданата област се отнася към Мездренския транспортно-промишлен и аграрен микрорайон на Северозападния икономически район. Най-близките селища - Върбешница и Горна Кремена се свързват

с асфалтови пътища с гр. Враца и гр. Мездра. Площта на находището е разположено на север в непосредствена близост до пътя от Горна Кремена за Горно Пещене.

В таблица 4.2. са представени имотите, които попадат в границите на концесионната площ на находище „Терес“.

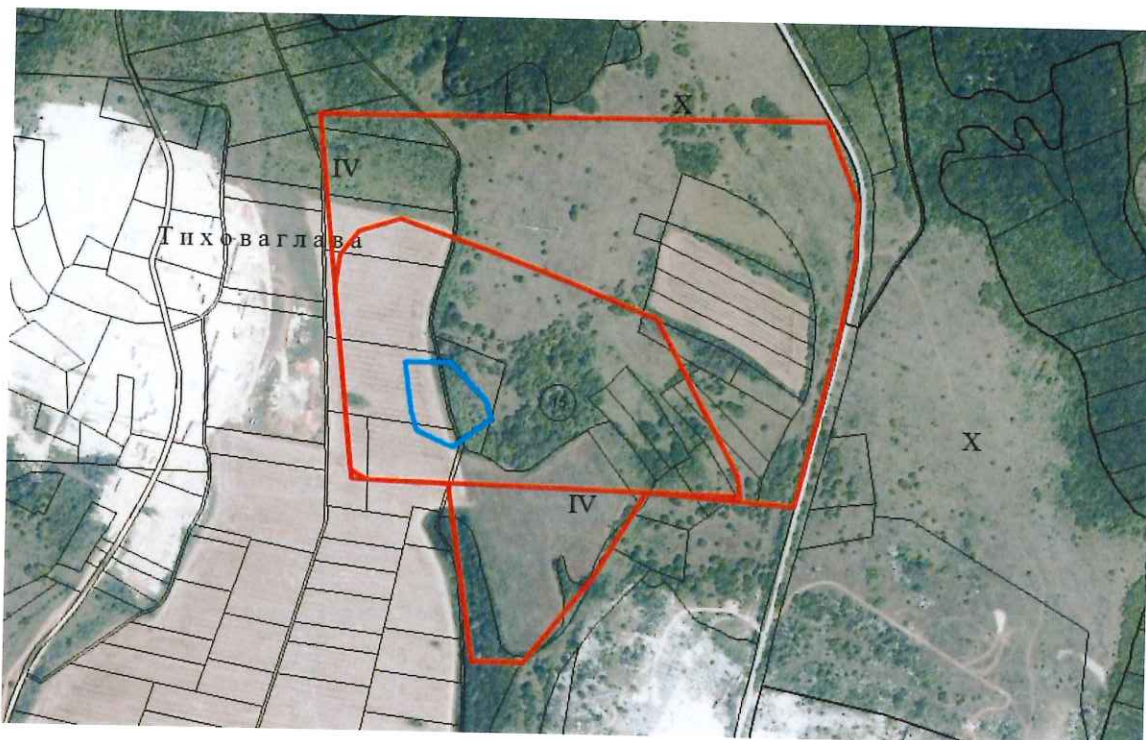
Таблица 4.2. Имоти, попадащи в границите на концесионната площ на находище „Терес“

<i>Поземлен имот №</i>	<i>Вид територия</i>	<i>Категория</i>	<i>Начин на трайно ползване</i>	<i>Вид собственост</i>
Част от ПИ 16256.15.49	Земеделска	Категория 4	Нива	Частна
ПИ 16256.15.48	Земеделска	Категория 4	Нива	Частна
ПИ 16256.15.47	Земеделска	Категория 4	Нива	Частна
Част от ПИ 16256.15.44	Земеделска	Категория 4	Нива	Частна
Част от ПИ 16256.15.43	Земеделска	Категория 4	Нива	Частна
Част от ПИ 16256.15.46	Земеделска	Категория 4	Нива	Частна
Част от ПИ 16256.15.45	Земеделска	Категория 4	Нива	Частна
ПИ 16256.15.41	Земеделска	Категория 4	Нива	Частна
Част от ПИ 16256.15.124	Земеделска	Категория 10	Пасище	Общинска частна
Част от ПИ 16256.15.89	Земеделска	Не е определена	За селскостопански, горски, ведомствен път	Общинска публична
Част от ПИ 16256.15.171	Земеделска	Категория 10	Пасище	Общинска публична
ПИ 16256.15.9	Земеделска	Категория 4	Ливада	Частна
ПИ 16256.15.99	Земеделска	Категория 10	Ливада	Частна
ПИ 16256.15.8	Земеделска	Категория 10	Нива	Общинска частна
ПИ 16256.15.2	Земеделска	Категория 10	Нива	Частна

Уведомление за ИП „Добив и първична преработка на подземни богатства – скално-облицовъчни материали – варовици в находище „Терес“, разположено в землището на с. Горна Кремена, община Мездра, област Враца“
 Възложител „МАКС КОВЪРИНГ“ ООД

<i>Поземлен имот №</i>	<i>Вид територия</i>	<i>Категория</i>	<i>Начин на трайно ползване</i>	<i>Вид собственост</i>
ПИ 16256.15.3	Земеделска	Категория 10	Нива	Частна
ПИ 16256.15.4	Земеделска	Категория 10	Нива	Частна
ПИ 16256.15.100	Земеделска	Категория 10	Нива	Частна
ПИ 16256.15.5	Земеделска	Категория 10	Ливада	Частна
ПИ 16256.15.113	Земеделска	Категория 10	Ливада	Частна
ПИ 16256.15.119	Земеделска	Категория 10	Ливада	Частна
ПИ 16256.15.120	Земеделска	Категория 10	Ливада	Частна
ПИ 16256.15.121	Земеделска	Категория 10	Ливада	Частна
Част от ПИ 16256.15.102	Земеделска	Категория 4	Ливада	Частна
Част от ПИ 16256.15.104	Земеделска	Категория 4	Ливада	Частна
ПИ 16256.15.7	Земеделска	Категория 4	Ливада	Частна
ПИ 16256.15.111	Земеделска	Категория 4	Ливада	Частна
ПИ 16256.15.42	Земеделска	Категория 4	Нива	Частна

На фиг. 4.2. е представена границата на концесионната площ и площта на находището върху извадка от кадастрален план, с нанесени имоти, попадащи в нея.



Фиг. 4.2. Граница на концесионната площ на находище „Терес“ върху извадка от кадастрален план, с нанесени имоти, попадащи в нея

След приключване на добивните работи, нарушените терени ще бъдат рекултивирани съгласно одобрен проект за рекултивация.

Концесионната площ на находище „Терес“, е извън регулационни граници на населени места.

Находище „Терес“ е разположено на около 2500 м северно от жилищната зона на с. Горна Кремена, в землището на селото. Отстои на около 3000 м в западна посока от с. Кален и на около 3700 м североизточно от с. Върбешница.

Най-близо разположените обекти, подлежащи на здравна защита са:

- В посока юг – най-близката жилищна сграда на с. Горна Кремена, на около 2500м;
- В посока изток – най-близки жилищни сгради на с. Кален, на около 3000 м;
- В посока югозапад – най-близки жилищни сгради на с. Върбешница, на около 3700 м.

На фиг. 4.3. е представено местоположението на концесионната площ на находище „Терес“ спрямо най-близо разположените обекти, подлежащи на здравна защита. На същата фигура е представено и местоположението на най-близо разположените населени места – с. Горна Кремена, с. Кален и с. Върбешница.

Уведомление за ИП „Добив и първична преработка на подземни богатства – скално-облицовъчни материали – варовици в находище „Терес“, разположено в землището на с. Горна Кремена, община Мездра, област Враца“
Възложител „МАКС КОВЪРИНГ“ ООД



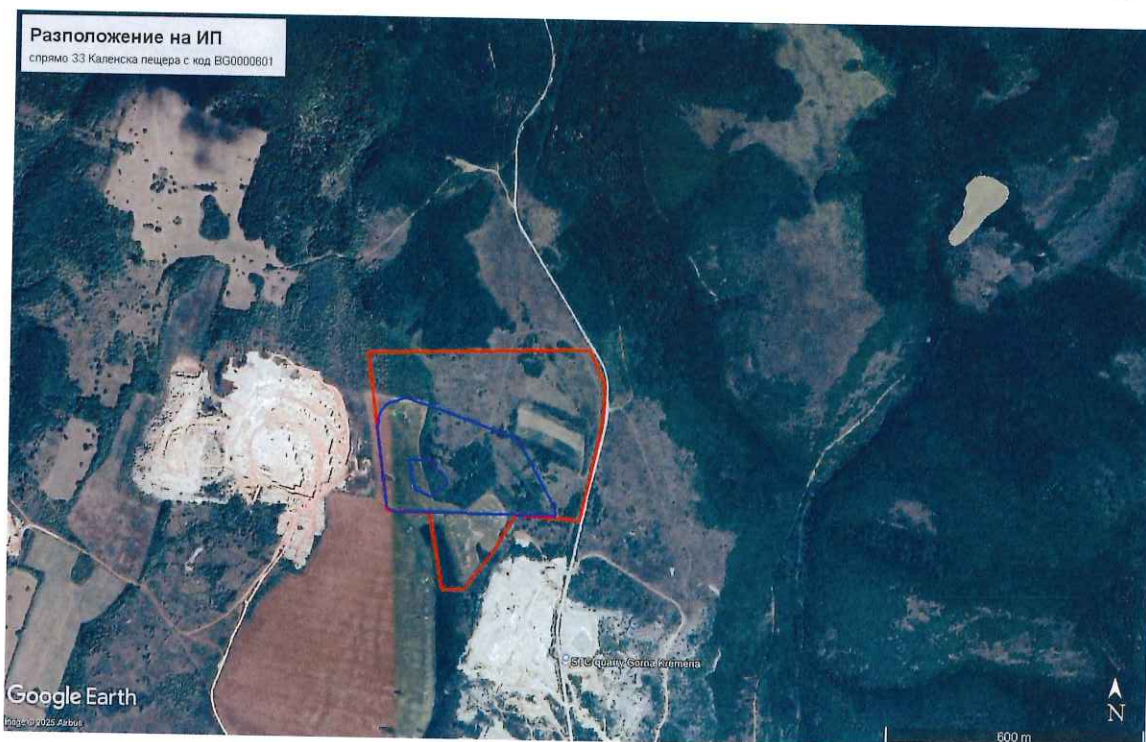
Фиг. 4.3. Разположение на концесионната площ на находище „Терес“ спрямо най-близко разположените обекти, подлежащи на здравна защита

От запад, юг и изток имотът граничи със земеделски земи.

Площадката на инвестиционното предложение не попада в границите на защитени зони от мрежата „Натура 2000“ и защитени територии по смисъла на чл. 5 от Закона за защитените територии. Най-близко разположената защитена зона е BG0000601 „Каленска пещера“, обявена със Заповед № РД-245/22.03.2024 г., от която отстои на повече от 9300 м югозападно от нея.

Не се засягат елементи на Националната екологична мрежа. Реализацията на ИП няма да доведе до засягане на защитени територии по смисъла на Закона за защитените територии и защитени зони, съгласно Закона за биологичното разнообразие.

Разположението на концесионната площ на находище „Терес“ спрямо ЗЗ „Каленска пещера“ с код BG0000601 е представено на фиг. 4.4.



Фиг. 4.4. Разположение на концесионната площ на находище „Терес“ спрямо 33 „Каленска пещера“ с код BG0000601

Инвестиционното предложение не попада в защитени територии по смисъла на Закона за защитените територии.

При реализирането на инвестиционното намерение не се очаква трансгранично въздействие.

Находище „Терес“ не попада и не се намира в близост до територии за опазване на обекти на културното наследство.

Няма да е необходимо изграждане на нови пътища – ще се използват съществуващите горски пътища за достъп до кариерата.

5. Природни ресурси, предвидени за използване по време на строителството и експлоатацията:

Инвестиционното предложение не предвижда извършване на строителни работи и изпълнение на масивно строителство.

Инвестиционното предложение не предвижда съществени строителни работи и изпълнение на масивно строителство. Предвиждат се незначителни по обем строителни дейности, свързани основно с изкопно-насипни работи за подравняване площадката на приобектовата база (надземен комплекс в рамките на концесионната площ, за разполагане на фургон за почивка и химическа тоалетна).

Водоснабдяване. Консумация на вода

Вода за питейни и битови нужди

Питейните нужди на работещите в кариерата ще се задоволяват чрез периодична доставка на минерална или трапезна вода. Необходимото количество вода ще се определя съобразно сезона.

На територията на концесионната площ ще се разположи битов фургон.

Работниците ще ползват химическа тоалетна, която периодично се подменя от специализирана фирма на основание договор. Хигиенен душ ще бъде осигурен извън обекта.

Вода за промишлени нужди

Основно ще се използват води за работата на техниката за рязане на скалните блокове и за оросяване на работни участъци и пътища.

Използваните количества вода са относително малки и няма да формират поток от отпадъчни води. Използването на води за оросяване на работните участъци и пътищата им ще бъде главно през сухи периоди през годината. Водата ще се доставя от друго юридическо лице, на основание договор.

Горива

Дизелово гориво за кариерната техника ще се доставя чрез мобилна автоцистерна. На територията на ИП не се съхранява дизелово гориво.

6. Очаквани вещества, които ще бъдат емитирани от дейността, в т.ч. приоритетни и/или опасни, при които се осъществява или е възможен контакт с води:

Характерът на ИП е такъв, че няма да се емитират приоритетни и/или опасни вещества, при които се осъществява или е възможен контакт с води.

При реализацията на инвестиционното предложение няма да се използват химични вещества и реагенти, включително приоритетни и опасни такива.

Използваните горива и смазочни материали, налични в изправна техника, също не въздействат върху състоянието на водите.

Обобщено може да се направи извода, че при реализацията на настоящото ИП няма да се емитират вещества в повърхностите и подземните води.

7. Очаквани общи емисии на вредни вещества във въздуха по замърсители:

При реализацията на ИП няма да има изграждане на изпускателни устройства на организирано изпускане на емисии в атмосферата. Очакват се, макар и минимални, неорганизираны емисии на прах в горещо и сухо време, генерирани при добива, при движението на транспортната техника на територията на находището и при транспорт на автотранспортните средства, извозващи добивания материал.

През периода на експлоатацията се извършват разкривни, добивни дейности и преработвателни дейности, които могат да бъдат разглеждани като източници на емисии на прах по време на извършването им.

Вредните вещества, които ще се отделят от източниците на замърсяване при експлоатацията на кариерата са свързани основно с прахови емисии с различен фракционен състав и емисии на азотни оксиди от транспорта.

Очакваните емисии са както следва:

- Прах от минните работи, от движението на транспортни машини в обекта и от клиентския транспорт.

- Азотни и серни оксиди от транспортните средства.

При работата на тежките машини ще се отделят характерните за горивните процеси в двигателите с вътрешно горене газове, като азотни оксиди, серен диоксид, въглероден оксид и др.

През периода на закриване и рекултивация на кариерата се извършват дейности, свързани с обратно полагане на изтегитите почвени материали за техническа и биологична рекултивация, при което се генерират аналогични за периода на строителството замърсители – емисии на прах и отработени газове от ДВГ.

8. Отпадъци, които се очаква да се генерират, и предвиждания за тяхното третиране:

При реализацията на настоящото ИП се очаква генериране на следните видове отпадъци:

Производствени отпадъци:

- отпадъци от разкриване и добив на неметални полезни изкопаеми - код 01 01 02 съгласно Приложение № 1 на Наредба № 2 от 23.07.2014 г. за класификация на отпадъците;

- прах и прахообразни отпадъци, различни от упоменатите в 01 04 07 – код 01 04 10 съгласно Приложение № 1 на Наредба № 2 от 23.07.2014 г. за класификация на отпадъците.

На находището ще се извършва селективно изземване на почвена откритка – отпадъци с код 01 01 02.

Планът за управление на минните отпадъци ще бъде съгласуван с Министъра на енергетиката.

9. Отпадъчни води:

Принудителен водоотлив не се извършва. Падналите атмосферни води дренират в дълбочина.

За битовите нужди на работещите на обекта ще са осигурени мобилни санитарни възли, като тяхното почистване, поддържане и дезинфекция е ангажимент на доставчика.

Основно ще се използват води за работата на техниката за рязане на скалните блокове и за оросяване на работни участъци и пътища.

Използваните количества вода са относително малки и няма да формират поток от отпадъчни води. Използването на води за оросяване на работните участъци и пътищата им ще бъде главно през сухи периоди през годината. Водата ще се доставя от друго юридическо лице, на основание договор.

Инвестиционното предложение не предвижда заустване на замърсени води. Добивът не е свързан с използване на химични вещества и реагенти, поради което попадналите в кариерата дъждовни води не могат да се замърсят с такива. Тези води могат да съдържат само неразтворени вещества – глинести и скални частици от самата суровина и разкривка, които не представляват заплаха за замърсяване на водоприемник, особено като се има предвид, че те ще се формират изключително рядко, само при интензивни валежи.

Замърсяване на повърхностните и подземните води от падналите в района на концесията дъждовни води не следва да се очаква.

10. Опасни химични вещества, които се очаква да бъдат налични на площадката на предприятието/съоръжението, както и капацитета на съоръженията, в които се очаква те да са налични:

При осъществяване на дейностите, предмет на настоящото ИП, на територията на кариерата не се предвижда съхраняване на опасни химични вещества. Налично такова е само дизелово гориво в резервоарите на транспортната техника.

Минерални масла за текуща поддръжка (доливане на масло, при необходимост) на минната техника няма да се съхраняват на територията на обекта. Поддръжката, доливане на масло, ще се извършва от друго юридическо лице на основание договор.

Изброените вещества, смеси и опасни отпадъци са в количества, по-ниски от критериите по Приложение № 3 на ЗООС за класифициране на предприятия/съоръжения като такива с „нисък“ и „висок“ рисков потенциал.

I. Моля да ни информирате за необходимите действия, които трябва да предприемем, по реда на глава шеста от ЗООС.

Моля, на основание чл. 93, ал. 9, т. 1 ЗООС да се проведе задължителна ОВОС, без да се извършва преценка.

Моля, на основание чл. 94, ал. 1, т. 9 от ЗООС да се проведе процедура по ОВОС и/или процедурата по чл. 109, ал. 1 или 2 или по чл. 117, ал. 1 или 2 от ЗООС.

II. Друга информация (не е задължително за попълване)

Моля да бъде допуснато извършването само на ОВОС (в случаите по чл. 91, ал. 2 от ЗООС, когато за инвестиционно предложение, включено в приложение № 1 или в приложение № 2 към ЗООС, се изисква и изготвянето на самостоятелен план или програма по чл. 85, ал. 1 и 2 от ЗООС) поради следните основания (мотиви):

.....
.....

Прилагам:

1. Документи, доказващи обявяване на инвестиционното предложение на интернет страницата на възложителя, ако има такава, и чрез средствата за масово осведомяване или по друг подходящ начин съгласно изискванията на чл. 95, ал. 1 от ЗООС - Приложение № 1 - Обява, публикувана на интернет страницата на възложителя www.maxcovering.com.

2. Документи, удостоверяващи по реда на специален закон, нормативен или административен акт права за инициране или кандидатстване за одобряване на инвестиционно предложение – Приложение № 2 - Писмо с

изх. № Е-26-М-461/03.04.2026 на Министерството на енергетиката.

3. Други документи по преценка на уведомятеля:

3.1. допълнителна информация/документация, поясняваща инвестиционното предложение;

3.2. картен материал, схема, снимков материал в подходящ мащаб.

4. Електронен носител - 1 бр.

5. Желая писмото за определяне на необходимите действия да бъде издадено в електронна форма и изпратено на посочения адрес на електронна поща.

6. Желая да получавам електронна кореспонденция във връзка с предоставяната услуга на посочения от мен адрес на електронна поща.

7. Желая писмото за определяне на необходимите действия да бъде получено чрез лицензиран пощенски оператор.

Дата: 07.04.2026

Уведомятел:

